

# Ambitiøs dansk folkehøjskole i Gellerup



## 1. HVORDAN OG HVORFOR ER GELLERUP HØJSKOLE RELEVANT

Fredspladsen og området omkring skal være et nationalt og internationalt fyrtårn for bæredygtig kulturel sammenhængekraft. Den overordnede vision er at skabe Gellerups nye kulturelle og sociale centrum, medvirke til Gellerups omdannelse fra et udsat boligområde til en attraktiv bydel. Det er målet at tiltrække nye brugere og besøgende og dermed skabe et dynamisk og attraktivt miljø med liv og tryghed døgnet rundt. I den sammenhæng er etableringen af en højskole i området helt centralt. Intet som en højskole kan skabe attraktivt byliv 24/7.

På et visionsseminar tilbage i december 2017 lød det: "Vi skal udvikle / skabe mennesker, som kan gå ind i alle de lokalsammenhænge de møder og skabe liv og sammenhængskraft. I landsbysamfund – i nybyggede kulturhuse – i udkantsdanmark og i storbymiljøer – Tønder, Tåstrup og Trige".












Siden er der arbejdet videre med visionerne for Gellerup Højskolen, og fundamentet og ambitionen er ikke blevet mindre:

**På Gellerup Højskole vil vi inspirere unge mennesker til at skabe mellem menneskelig sammenhængskraft og politisk handlekraft, skabe og udvikle handlekraftige ambassadører. En højskole, der for de unge opleves som attraktivt og prestigefyldt – en højskole, der er blandt de mest søgte højskoler i Danmark.**

Tanken er, at en nytolkning af den klassiske danske grundtvigske folkehøjskole placeret midt i Gellerup, vil kunne noget helt særligt. En bæredygtig sammenhængskraft som vi ser et behov for. De første folkehøjskoler var en central byggesten i skabelsen af det danske demokrati, og vi i bestyrelsen bag etableringen af en højskole tror på, at man kan revitalisere den brobygning og

fælles handlekraft i Gellerup, hvor skolen vil være placeret mellem mere end 80 nationaliteter, et hav af kulturer og livstolkninger.

Bestyrelsen bag Foreningen Gellerup Højskole, der sikrer grundlaget for etablering af Gellerup Højskole

 <p><b>Michael Svarer</b> Professor i økonomi på Aarhus Universitet og tidligere overvismand</p> <p>Mød Michael</p>	 <p><b>Rani Hørlyck</b> Tidligere skoleleder Nordgårdsolen i Gellerup og Søndervangskolen i Aarhus Syd, og Formand for Red Barnet i Aarhus</p> <p>Mød Rani</p>
 <p><b>Naveed Baig</b> Universitetslektor og Ph.d-studerende på Det Teologiske Universitet i Oslo. Imam</p> <p>Mød Naveed</p>	 <p><b>Hans Skou</b> Tidligere byrådsmedlem i Aarhus (V), Senior Investeringsrådgiver i Nordea Private Banking</p> <p>Mød Hans</p>
 <p><b>Ingrid Ank</b> Leder af Grundtvig-Akademiet</p> <p>Mød Ingrid</p>	 <p><b>Anne Marie Pahuus</b> Forskningsdekan og ph.d.-skoleleder</p> <p>Mød Anne Marie</p>
 <p><b>Torben Dreier</b> Skoleleder i FO-Aarhus</p> <p>Mød Torben</p>	 <p><b>Mahmoud Dirawi</b> Børneudviklingsansvarlig i ACF</p> <p>Mød Mahmoud</p>
 <p><b>Jens Joel</b> Folketingsmedlem for Socialdemokratiet</p> <p>Mød Jens</p>	 <p><b>Henrik Wigh-Poulsen</b> Biskop i Aarhus Stift</p> <p>Mød Henrik</p>
 <p><b>Paw Simon Krogh</b> Iværksætter</p> <p>Mød Paw</p>	

Formandskabet for foreningen udgøres i forening af Michael Svarer og Rani Hørlyck. Se medlemmernes visioner for højskolen her. <https://gelleruphojskole.dk/hvem-star-bag/>

**Gellerup Højskole åbner i foråret 2026 som en nyfortolkning af den grundtvigske højskoletradition.** Det er på en gang en traditionel folkehøjskole, der fungerer indenfor rammerne af højskoleloven med 120 elevpladser og med internat, så eleverne bor og lever på skolen samtidig med, at de er på et fælles dannelses- og læringsophold. Samtidig er Gellerup Højskole også en nytænkning af højskoletraditionen, fordi den er placeret i et helt anderledes bymæssigt udviklingsmiljø, hvor omgivelserne danner et særligt undervisningsrum og hvor mange rundt om skolen har været med til at tænke og udvikle - og påvirke dannelsen af skolen.

Bæredygtighed er et helt centralt begreb for Gellerup Højskole, fordi det er tænkt ind i alle aspekter. Det betyder, at højskolen er skabt i et bæredygtigt miljø. Bygget ind i det eksisterende bygningskorpus omkring Gudrunsvej 78, 80 og 82 og i hele den kulturelle tradition, der lever omkring Fredspladsen. Det er en del af visionen, at byggeriet skal have et udtryk, der tiltrækker nysgerrige og innovative elever og gæster til at udforske nye tanker.

At højskolen er bæredygtig og bygges ind i et eksisterende miljø, øger samtidig den spændende udfordring, der ligger i at placere sig i et eksisterende byggeri – så undervisningens og samværrets formål hele tiden faciliteres og udvikles gennem det fysiske byggeri og de nytænkte rummeligheder, der skal skabes for, at undervisningsfaciliteter, fællesarealer og indkvarteringsområdet gennemsyres af en fremtidsorienteret kreativitet i indretning og udformning. Dette udgør et selvstændigt element i udfordringen, og vi glæder os til at udtrykke højskolens vision som et fysisk aftryk i ny formuleringen af det eksisterende byggeri.

**Bæredygtigheden er også en gennemsyrende værdi på en lang række parametre fra mad til den måde vi skaber fællesskab og mødes på tværs af andre skel;** socialt, kulturelt, etnisk og religiøst, fordi vi finder det væsentligt, at de elever, der tiltrækkes af Gellerup Højskoles brand, vælger skolen, fordi de ønsker at være med i fællesskab, der nytænker, nyformulerer og afprøver, hvordan man flytter vores fælles verden i en bæredygtig retning og gør det i et fællesskab og med fælles demokratisk handlekraft.

**For at få perspektiv på visionen om en højskole i Gellerup er det vigtigt at have øje for højskolens oprindelse:** Højskolebevægelsen i Danmark er en helt særlig dansk tradition og opstod samtidig med enevældens fald og udviklingen af vores danske demokrati. NFS Grundtvig ønskede at skabe et dannelsessted for demokratisk tænkning og handlekraft og skabte tankegrundlaget efter inspiration fra bl.a. det engelske kostskolemiljø, en særlig skoleform, hvor eleverne boede, levede, spiste, arbejdede og lærte sammen. Samtidig adskilte den danske folkehøjskole sig markant fra andre uddannelsesinstitutioner ved at være prøvefri og fokusere på en fælles dannelse, udvikling og demokratisk tankegang.

Det betød, at fællesskabet blev en særlig ramme og at den faglighed, de enkelte skoler arbejdede med, kunne adskille sig markant fra hinanden. På de enkelte højskoler fordybede man sig sammen i det, der var meningsfuldt i hver enkelt skoles grundlag og det var det, elever søgte skolen for at fordybe sig i. Samtidig havde skolerne et fælles fokus på dannelse og læring og fællesskab. Skoleformen og prøvefriheden gav en helt særlig ramme af frihed, som kom til at give et særligt fællesskab og en handlekraft på andre områder. Det ligger i Højskolernes DNA og i hele traditionen og lovgivningen, at højskolerne skal skabe rum for demokratisk dannelse.

**Det er den samme demokratiske dannelse, der er et centralt grundlag for Gellerup Højskole. Det er sat ind i et multikulturelt, multietnisk og multireligiøst miljø ved at placere højskolen i Gellerup.** Vi har set det som en helt ny måde at bruge højskolebevægelsens DNA på, og vi ser et kæmpe behov for at knytte bånd og bygge bro mellem livstolkninger, grupperinger, etniciteter, kulturbaggrunde, religiøse tilhørsforhold og sociale skel i disse år. Det betyder, at den demokratiske handlekraft, som udsprang af de første højskoler, bliver en væsentlig del af vores måde at skabe Gellerup Højskole.

Vi ønsker på den måde at bringe en demokratisk handlekraft og en innovativ tilgang til bæredygtighed sammen i Gellerup Højskole. Vi kombinerer det med et internationalt perspektiv, fordi vi ser et behov for at bygge bro til resten af verden. Med en stigende internationalisering og samtidig en øget polarisering, tror vi på, at Gellerup Højskole kan skabe et sted, hvor man kan samles og skabe nyt håb og fælles handling i en demokratisk ramme.

Højskolen kan noget særligt i den sammenhæng, fordi man kommer til at leve og lære sammen i et miljø, der gennem højskolernes historie har vist, at relationerne fra et højskoleophold i mange tilfælde bliver livsvarige og kommer til at fylde meget mere end de 22 uger et typisk højskoleophold varer. I et citat fra et gammelt efterskoleslogan hedder det: "Et efterskole-år er 7 menneske-år". Vi tror, at det samme gælder for et højskoleophold. Et

højskoleophold betyder en livslang påvirkning af eleverne og samtidig også et livslangt netværk med mennesker, som ikke ligner mig selv.

**Højskolen lever af forskellighed og samtidig siger vi, at Gellerup Højskole skal være ambitiøs i sit udgangspunkt.** Det siger vi, fordi vi tror på, at en stærk elevgruppe vil kunne gøre skolen attraktiv for mange andre unge, der vil være en del af den udvikling. Vi tror samtidig på at Gellerup Højskole har potentialitet til at realisere denne vision. Vi er langt inde i at skabe et solidt samarbejde med Aarhus Universitet og byens øvrige uddannelsesinstitutioner, hvilket kan skabe et niveau og en attraktion, som giver de skarpeste elever lyst til at tage hul på uddannelseslivet i Aarhus ved at være elev på Gellerup Højskole.

**Ved siden af dette er det en pointe i højskoleverdenen, at der også er plads til alle andre.** Det vil der være plads til, når vi har et grundlag på plads blandt en stærk elevgruppe. Vi ser det som en stor styrke, at vores elevhold bliver blandet og lyser af forskellighed. Det er med til at danne den bæredygtighed, vi ønsker som grundlag for skolen. Vi skal have en stærk kerne og der skal samtidig være en stor diversitet, socialt, kulturelt, religiøst og etnisk. Vi ønsker ligesom de fleste andre højskoler også at tiltrække internationale elever og bygge broer til internationale legekammerater. Disse internationale unge skal tiltrækkes af det særlige samspil som Gellerup Højskole skal have til uddannelsesmiljøet i Aarhus og det grundlag af bæredygtighed, som gennemsyrrer højskolen.

**Med Gellerup Højskole ønsker vi at skabe en ny version af Højskolen, hvor vi flytter skolen ind i en bytransformation og et spændende mangfoldigt byudviklingsrum.** Ved at placere Gellerup Højskole midt i Gellerup, åbner vi for et læringsrum og dannelsesrum, der involverer hele Aarhus og i særlig grad et meget diverst område, hvor højskolen kommer til at indgå i et samspil med mange mulige partnere. Det er en vigtig pointe med placeringen. Vi ønsker på samme tid at værne om et højskolerum med fællesskabsopbygning mellem eleverne og et samliv med det omgivende samfund. Det betyder, at Højskolen kommer til at leve i en ramme af mange forskellige livsanskuelser, som den kan tage del i og tænkes at skulle tage del i.

Det er en styrke for Gellerup Højskole, at vi får lov til at vokse op midt i bydelsforandringen og sammen med en række andre nye skud på bydelens stamme. Grundlaget for Fredspladsen er og har været at skabe Mødested, Fristed og Samtalested. Det spiller vi ind i ved at opstå parallelt med en ny folkeskole, et sports- og kulturcampus og meget andet.

Vores vision om at skabe Gellerup Højskole handler om at placere en åben og imødekomende højskole, der spiller sammen med lokalområdet og med Aarhus ved at bruge omgivelserne som læringsrum og samtidig ved at ville skabe en åbenhed og et forretningsgrundlag, så højskolen også bliver et kulturindslag, der kan samle bydelen. Denne funktion har altid været en del af folkehøjskolens DNA i de små landsbyer, hvor lokalbefolkningen blev inviteret indenfor ved særlige lejligheder. Den tradition ønsker vi at udvikle og nytænke i Gellerup, og netop i det perspektiv er det af stor værdi, at Gellerup Højskole er placeret i kernen af området og flytter direkte ind i det oprindelige kulturelle centrum på Fredspladsen – kulturarven bæres videre, også i det byggede miljø.

**Forstander og lærere som fyrtårne** har altid været et centralt begreb i højskolebilledet. Det, at skolens forstander og lærerstab turde markere sig i samfundsdebatten, har været helt centralt. Højskolestaben skal ville noget personligt med arbejdet. De skal dele liv med eleverne, hvorfor der også tilknyttes lærerboliger til skolen. At finde ansatte, som kan brænde igennem i mødet med den enkelte elev og med højskolefællesskabet, vil være helt centralt også for Gellerup Højskole. At engagere profilerne i bestyrelsen for Foreningen Gellerup Højskole, har været en prøvesten på at tiltrække de rette profiler til Højskolen og der forestår et afgørende arbejde med at skabe en kerne af lysende medarbejdere og lærere omkring en spændende forstanderprofil, hvor diskussionen om gennemslagskraft, personlig integritet og bæredygtighed vil være i fokus.

## 2. VEJEN TIL MÅLET – HVAD ER ALLEREDE I GANG

### **De første tanker om en traditionel grundtvigsk højskole i Gellerup opstod i december 2017.**

På et visionsseminar blev ønsket om at skabe nyt liv i det oprindelige kulturcentrum i Gellerup på og omkring Fredspladsen drøftet. Undervejs kom der et forslag om at placere en højskole på pladsen og evt. i de nuværende bygninger. Deltagerne kiggede på hinanden og fra det øjeblik kom højskolen til at fylde en væsentlig del af drømmende om nyt liv i på stedet.

Fundamentet for visionsdagen var de tre kerneord: At skabe **Fristed, Mødested og Samtaleded**. De tre ord er helt centrale for et Gellerup, der lige nu er i voldsom forandring og ombrydning. Mere en 80 nationaliteter og et hav af forskellige livstolkninger, kulturer og religioner. Samtidig er der forventninger om en stor tilflytning af området og en forandring fra kun almene boliger i blokke til en meget forskellig beboersammensætning. Alt det kaldte på nye idéer og Gellerup kirke arbejdede intenst på at sikre, at det solide arbejde med naboskab og relationer i området også kunne føres over i det Gellerup, der var ved at udvikle sig omkring dem. Derfor var de en væsentlig aktør i invitationen til nytænkning.

### **Ud af visionsmødet skabtes en styregruppe mellem Aarhus Kommune og Folkekirken i Aarhus.**

I denne styregruppe tog den daværende stadsdirektør formandskabet og styregruppen finansierede sammen udviklingsarbejdet omkring Fredspladsen. Dette handlede i første omgang om Gellerup Højskole og Fredens Hus. Fredens Hus er sidenhen udskilt i eget udviklingsforløb, men kan blive en vigtig samarbejdspartner i det fremtidige arbejde.

Fra begyndelsen af 2018 begyndte styregruppen at sondere mulighederne for at skabe Gellerup Højskole og at samle opbakning til skolen. Det handlede om at få afklaring omkring bygninger og muligheder, og det handlede om at finde legekammerater til projektet. Det centrale i visionen var bæredygtighed på alle parametre og demokratisk handlekraft. Udgangspunktet var bydelen, og de muligheder der ligger i at bygge en Højskole midt i et meget foranderligt og folkeligt meget forskelligt miljø.

Kan man skabe en højskole midt i en by? Kan man finde opbakning til en højskole her? Kan højskolen skabe noget nyt, når den skabes i så multifacetteret et miljø som Gellerup? Kan Højskolen i Gellerup gøres attraktiv og tiltrække også stærke "elitære" elever? Kan en højskole i Gellerup fungere som en brobygger og nyskaber af den traditionelle højskoletradition? Kan vi samle opbakning fra omgivelserne og opbakning til idéen? Hvad er de økonomiske udfordringer? Hvilken særlig værdi kan en højskole tilføre området? Byen? Samfundet? Disse og mange flere spørgsmål var baggrunden for arbejdet.

Gennem de fire år vi har arbejdet med udviklingen af Gellerup Højskole, er det lykkedes at samle en bred række af enkeltpersoner og grupper, som bakker op om visionen og planerne. Det er også i denne forbindelse og af de mennesker, Foreningen Gellerup Højskole er skabt.

**Foreningen Gellerup Højskole** ejer nu visionen og har fået sat struktur på arbejdet med et stærkt formandskab og fået lavet en sammenhæng, hvor den oprindelige styregruppe på Fredspladsprojektet mellem Aarhus Kommune og Folkekirken stadig arbejder på det store perspektiv, og hvor arbejdet med udviklingen af Gellerup Højskole i stadig højere grad kommer til at foregå i regi af Foreningen Gellerup Højskole.

**Det daglige arbejde med udviklingen af Gellerup Højskole** understøttes af Pia Katballe, der er udlånt af Aarhus Kommune til dette arbejde og bistås af konsulent Ole Kamp, der er hyret som konsulent på timebasis til at medvirke i udviklingen.

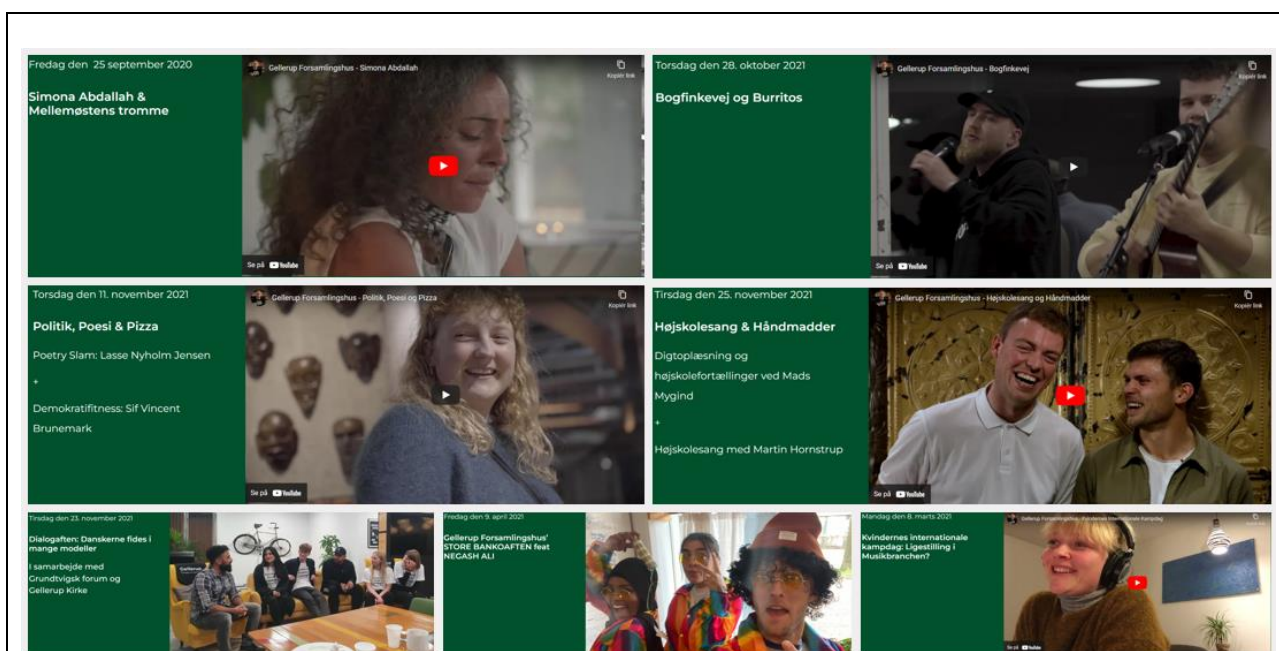
**Pilotprojekter og signaturprojekt.** Undervejs i udviklingen af Gellerup Højskole prøver vi forskellige ting af for at finde svar på nogle af de mange spørgsmål – gennem praksishandlinger. Dels i samarbejdet med andre og dels ved at gennemføre ting i eget regi. En af de væsentligste projekter er blevet vores signaturprojekt: udviklingen af **Gellerup Forsamlingshus**.

**Gellerup Forsamlingshus** er tænkt som et signaturprojekt for Gellerup Højskole, hvor vi prøver, hvordan vi kan lave bæredygtige arrangementer for og med unge i målgrupper 18 – 30 år. Arrangementer, der **skaber indtryk, der sætter aftryk**. Vi laver 10 arrangementer om året i 4 år. Projektet er muliggjort gennem en puljeudlodning fra Kulturministeriet, hvor vi fik bevilget godt 2 mio. kr. til udvikling og gennemførelse af projektet.

Vi har organiseret en gruppe stærke og meget forskellige, unge som er frivillige i projektet i tæt sparring med den daglige ledelse af arbejdet med Gellerup Højskole. Som en del af bevillingen har vi fået mulighed for at inddrage Aarhus Universitet til at lave følgeforskning, metodeudvikling og dokumentation af arbejdet. Dette er en stor styrke og åbner for en del andre samarbejder med universitetet og har samtidig åbnet interesse fra bl.a. Berkely University, Californien.

Gellerup Forsamlingshus er skabt i samarbejde med en lang række lokale foreninger og sammenhænge i området, og vi forventer at dette samarbejde også vil fortsætte som et samarbejde med Gellerup Højskole. Det er hensigten, at forsamlingshuset på sigt skal blive en del af Gellerup Højskoles udadvendte aktivitet i området.

**Sommerhøjskolen 2022 bliver** et næste signaturprojekt, hvor der afvikles et ugekursus som internat på stedet. Et bredt sommerhøjskoleforløb med 36 unge (18 – 30 årige) fordelt på 3 hovedlinjer: Musik, Journalistik, Arkitektur og byplanlægning, hvor vi afprøver en række ting og tilknytter dygtige unge højskolelærere til projektet også i tæt samarbejde med Gellerups lokale foreninger og aktører.



Et udpluk af arrangementer i regi af Gellerup Forsamlingshus fra 2020, 2021 – se dem alle på <https://gelleruphojskole.dk/gellerup-forsamlingshus/>

**Ud over arbejdet med forsamlingshuset har vi indgået aftaler med en række forskellige samarbejdspartnere.** Målet har i hvert enkelt tilfælde været at udvikle og afprøve forskellige modeller for samarbejde med Gellerup Højskole. Et delmål er også, at vi ønsker at skabe et liv omkring Fredspladsen, der kan pege videre på livet i Gellerup Højskole. Vi arbejder sammen med Grundtvigsk Forum, der har en medarbejder i huset, Danmission, der har haft 2 medarbejdere i huset med henblik på religionsdialog, VIA university college, der har gennemført flere moduler af pædagoguddannelsen i huset og har en del af bygningskonstruktøruddannelsen i huset. Vi har et samarbejde med Marselisborg Gymnasium, der sammen med elever her fra deltager i udviklingsarbejdet med højskolen – eleverne her er

netop målgruppen for en højskole, og kan derfor være med til at udfordre og udforme skolen og sammen med foreningens bestyrelse og øvrige samarbejdspartnere.

Vi har ligeledes samarbejde med **Aarhus Universitet** og en række klubber og foreninger i området. Det seneste projekt er et spændende samarbejde med **Ungdomsskolen**, der har tilpasset huset på Gudrunsvvej 82 til drift af ungdomsskole med rapakademiet, Makerspace og hjemsted for senterne (baggrundsgrupperne for ungebyrådet). Det er væsentligt for os, at det liv vi ønsker at skabe med Gellerup Højskole allerede nu foregribes i og omkring stedet.

På sigt ser vi et tæt samarbejde omkring etableringen af den nye folkeskole i området som også nævnt herover.

### **3. MÅLGRUPPE – Et attraktivt initiativ med "tiltrækningskraft"**

Gruppen bag etableringen af en højskole i Gellerup er ikke naive i forhold til de udfordringer, der kan være i området, og at det kan være svært at tiltrække unge mennesker til en ny højskole i Gellerup. Netop derfor er arbejdet med Gellerup Forsamlingshus, samarbejdet med blandt andet Aarhus Universitet, VIA University College og Marselisborg Gymnasium så afgørende. Her kan intentionerne afprøves i mindre skala i praksis og der kan skabes opmærksomhed omkring de fantastiske ting, der foregår her. Det er i tilgangen meget vigtigt, at "godt nok, ikke er godt nok", på Gellerup Højskole har vi fat på det ypperste, når det handler om fag, undervisere og tilgang.

**Gellerup Højskoles aktiviteter:** Som nævnt er der tale om etablering af en traditionel folkehøjskole i regi af Folkehøjskoleloven. Vi ønsker at gennemføre **2 årlige lange højskoleophold på ca. 21 uger**. Hovedmålgruppen på de lange kurser **unge mellem 18 og 30 år, der er færdige med deres ungdomsuddannelse** og skal bruge opholdet til at kvalificere sig i deres sabbatsår/dannelsesår og samle livserfaring – mod, fællesskab, værdiorientering og handlekraft til fremtiden. Med 120 elever + personale tilstede på og omkring skolen døgnet rundt, vil skolen have i sit DNA, at interagere med området.

**Som supplement til de lange kurser, vil Gellerup Højskole have en række korte** kurser på 4 uger og derunder. I praksis vil det være en lang række ugekurser, hvor der er pauser mellem de lange kurser eller andre former for ledig kapacitet. Disse kurser skal drive på skolens kerneværdier: Bæredygtighed på alle planer og i øvrigt skolens muligheder i området. De korte kurser er også en måde at skabe ejerskab til Gellerup Højskole og positiv opmærksomhed om stedet i samfundet generelt. De korte kurser kan henvende sig til alle aldre og udbydes til en vifte af forskellige interessenter:

**Voksen- og seniorsegment** på ugekurser under højskoleloven / almen dannende brede fokus. Aarhus som højskoleturisme. Gellerup Højskole som inspiration.

**Kursus og konferencevirksomhed udenfor højskoleloven** i samspil med erhvervsliv, Aarhus Universitet, den nye skole og ikke mindst torvets øvrige aktører. Et vindue til verden – ud fra den positive fortælling om Gellerup

Derudover vil en række andre målgrupper have interesse i arbejdet, der foregår på stedet:

**Det politiske perspektiv og byudviklingen generelt.** Højskolen er en synlig tryghedsskabende, kulturbærende / kulturskabende brobygger, en samtalepartner og identitetsformidlende, der kan være med til at skabe fællesskabende for området. En højskole kan være med til at sikre omsætning og turisme – være ekstra brændstof til kedlerne i tiltrækning af interessante handlekraftige unge til området.

For **investorer** i området vil højskolen være med til at sikre, at der bliver en tryghed og en kulturel højnelse, en merværdi ved at bosætte sig, og etablere sig i Gellerup. Og selvfølgelig omsætning i lokalområdet.

For naboen **Gellerup Kirke** og arbejdet med **Fredens Hus** – og **områdets øvrige institutioner** – skaber højskolen et sted, hvor alle idéer kan leves igennem – prøves af – leges med. Et fællesskab om et torv og et eksperimentarium for dialog – sociale møder – praktisk iværksætterier mv.

For de **kreative miljøer** vil der være mulighed for samspil på kryds og tværs med iværksætterier og kreativitet – der kunne berige gensidigt med inddragelse af hinandens miljøer – i udbredelsen af iværksætterier – kreativitet mm.

Der skabes her et **uddannelses- og forskningscenter** – midt i den danske højskolemodel og demokratiskabelsestradition. Der vil været "on-location-center" for videreuddannelse – småkurser og konferencer om alt det vi arbejder med. Det kan være interessant for universitet – kommune – nationalt og internationalt – og ved at gøre dette med højskolen som ramme – har vi bragt højskolen ind i et udviklingsperspektiv – et slags epicenter – der peger på udvikling af højskoletraditionen og på udvikling og samskabelse med alle interessenterne. Ikke mindst derfor har også **Kulturministeriet**, og folkene der her arbejder med højskolerne i Danmark stor interesse i udviklingsarbejdet.

Alle disse faktorer i sammenhæng skal være med til at sikre, at der kommer den nødvendige opmærksomhed omkring højskolen – og gør den til en af de mest attraktive højskoler i Danmark.

#### **4. PLADSBEHOV – Projektets fysiske størrelse og "skalerbarhed"**

Bygningsmæssigt følger vi en lang tradition, hvor de fleste højskoler er skabt i en bygning, der tidligere var noget andet: Et bondehus, en gård, en herregård, et slot, en nedlagt skole, et mejeri, en betonfabrik. I Gellerup flytter vi skolen ind i det oprindelige kulturcenter på Fredspladsen. Det har en særlig pointe: Bygningsmæssig finder vi plads i det oprindelige hjerte af bydelen – steder der oprindeligt var tænkt som kultur- og aktivitetscenter får nyt liv. Vi bygger os ind i en tradition i byen og vi understreger, at vi ikke kommer som et fremmedelement. Vi ønsker at vokse ind i kulturen i området og at spille sammen med alle de aktører, der lever og er i området. Det har også betydning for den måde vi tænker bæredygtighed på. Vi tager udgangspunkt i det eksisterende og udvikler det nye fra en kerne af genkendelighed og tilhørsforhold til området.

Skal en højskole være økonomisk bæredygtig, så viser al erfaring, at der er brug for 120 elever. De fysiske rammer skal således allerede fra starten kunne rumme 120 elever, der bor og lever på stedet – herunder også en mindre lærergruppe. Men det er ikke forventningen, at der allerede fra 1. januar 2026 kan tiltrækkes 120 elever, og der vil naturligt i opstartsperioden således i højere grad en sidenhen være fokus på de sekundære målgrupper, ligesom man evt. kunne forstille sig, at Ungdomsskolen indledningsvis kan have til huse på stedet – som de også er allerede i dag. I dag er der i de eksisterende bygninger masser af aktivitet også sammen med blandt andet Aarhus Universitet og VIA University College, aktiviteter der kan udvikles og udbygges også i udviklingsperioden, og når den selvejende institution Gellerup Højskole for alvor tager over.

Et forsigtigt bud på kvadratmeter til Gellerup Højskole er i omegnen af 6000 etage-kvm, idet udgangspunktet er, at også **Gellerupscenen** kan anvendes ved samlings, forestillinger mv. Men det vil i høj grad naturligt have stor betydning, hvilke fagprofil skolen skal have – er det arkitektur og byudvikling, journalistik, urban musik, ledelse eller noget helt andet. Men udgangspunktet er, at linjefagene skal lægge sig op af nogle af de stærke uddannelsesinstitutioner Aarhus har i dag, og fagene således kan være studieforberedende.

Ambition er at skabe et helt unikt sted for alle de elever, der fremover kommer til at have deres gang på skolen. Ikke alene i kraft af det høje faglige niveau, men også i kraft af det fysiske miljø, der skal kunne noget helt særligt. Netop her er **Gellerupscenen** også central, som en helt unik black box scene, der kan tiltrække elever, men samtidigt kan fungere som hængsel til resten af byen for selvfølgelig skal al overskudskapacitet på scenen anvendes til kulturelle formål fra nær



og fjern. Drift af Gellerupscenen i regi af Gellerup Højskole sikrer samtidigt den stabilitet, der skal til dag ud og dag ind – og scenen holdes i gang, skaber liv året rundt, alle dage.

## 6. ØKONOMI – anlægs- og driftsudgifter

Baseret på erfaringerne fra udviklingsarbejdet med Roskilde Festival Højskole, med hvem vi i flere år har haft dialog med og fulgt tæt, vurderer vi de samlede opstartsomkostningerne til at ligge i omegnen af godt 60 millioner i det tilfælde at en basisrenovering af de eksisterende bygninger foregår i andet regi. I første omgang udlejes til og efterfølgende sælges til højskoleformål. De godt 60 millioner anvendes til indvendig renovering, indretning af forstander og lærerbolig, indkøb af udstyr, møbler, ansættelse af forstander – en forstander der i praksis skal ansættes minimum 2 år før de første elever starter på skolen, og skal være med til at tegne skolen udadtil – og sætte retning sammen med skolens bestyrelse. Se bilag for budget.

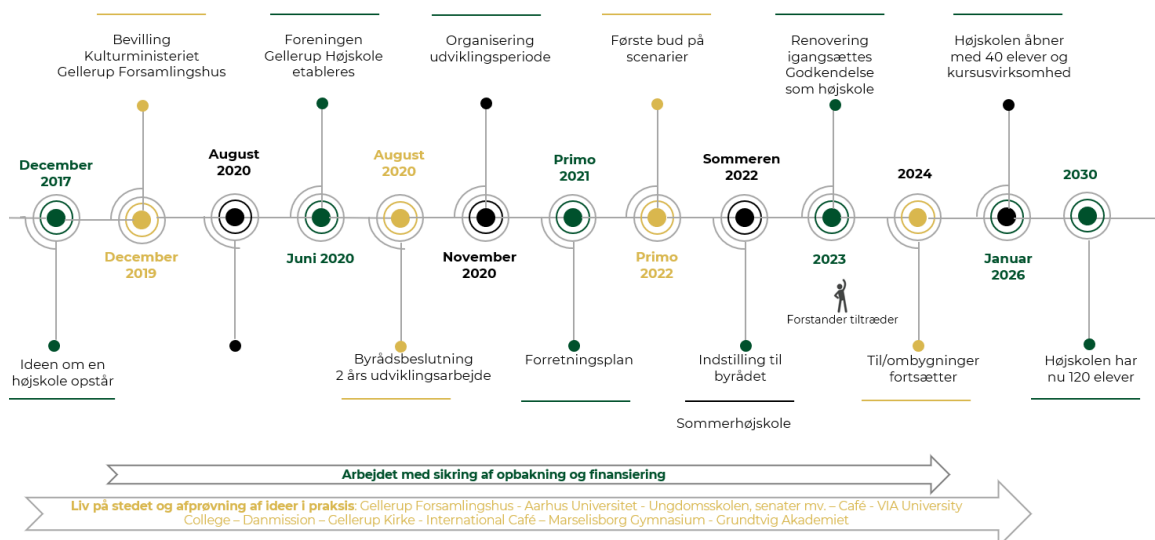
Det vil nemlig være mest oplagt, hvis basisrenovering og istandsættelse af de nuværende bygninger på Gudrunsvvej 78, 80 og 82 sker i en sammenhæng, og fondsfinansiering således ansøges samlet, herved kommer området omkring Fredspladsen til et fremstå som et samlet kompleks, en samlende attraktion – som det også var tænkt i den oprindelige udformning.

Vi har igennem længere tid været i dialog med en række fonde, som finder arbejdet med en højskole i Gellerup - med netop det skitserede fokus og på det konkrete sted - som meget interessante. Disse afventer således, at værdigrundlag for højskolen kommer på plads samt opbakning i forhold til de øvrige udviklingsplaner for området fra Aarhus Kommunes byråd, inden en egentlig ansøgning kan sendes afsted og dialogen fortsættes. Medlemmerne i bestyrelsen for Foreningen Gellerup Højskole har alle givet udtryk for, at de vil være med til at skabe dialogen og bane vejen til en række fonde. Der er etableret en egentlig task force for dette arbejde med Michael Svarer og Hans Schou for bordenden.

Ved siden af arbejdet med at udvikle den fysiske højskole har vi også arbejdet med hvilke økonomiske behov, der er til skoleetablering og den første drift. Det har vi gjort i samarbejde med en meget kompetent "højskoleøkonomisk indsigt" og vi har fået udarbejdet et budget for de første 5 år af højskolens eksistens samt forudsætningerne for, at der vil være tale om en bæredygtig drift. Se bilag for driftsbudget.

## 7. PROCESSEN FREM MOD MÅLET

Herunder skitseres i helt overordnede træk vejen frem mod højskolens åbning. Der er naturligvis en lang række milepæle undervejs - i særdeleshed, når det handler om sikring af det finansielle grundlag samt generel opbakning til ideen.



## Budgetudkast Gellerup Højskole - 02.06.2022

Gruppe: Hardware; herunder bygninger og inventar. Software; herunder aktiviteter og interventioner. Orgware; samarbejdsformer mellem aktører og organisationer

Programmeringsfase (fase 0) - Delvist ufinansieret udviklingsfase - kort sigt		2022 og 2023	
Orgware	Fundraisingstrategi og etablering af ambassadørkorps, skolekreds	100.000	Skal understøtte bestyrelse og projektledelse
Software	Fastlæggelse af faglig identitet - workshops, ekspertbistand mv.	500.000	Skal understøtte bestyrelse og projektledelse
Hardware	Rumstudier og program møntet på højskolen samt udbygning	1.500.000	Baseret på estimat fra lignende projekter
Software	Branding, mental omdannelse og grafisk identitet	400.000	Ekstern assistance.
Orgware	Deltids "forstander"	700.000	I løbet af 2022 tilknyttes deltidsforstander
Orgware	Synliggørelse herunder SoMe medarbejder	270.000	I løbet af 2022 skal forsamlingshusets SoMe profil udbygges til også at omfatte højskolen
Software	Afholdelse af prøvehøjskoleophold i løbet af 2022 og 2023	500.000	Efter valg af fagpakker udbydes ugekurser - eller lign. i samarbejde med relevante uddannelsesinstitutioner i Aarhus
<b>Fondsfinansiering nødvendig</b>		<b>3.970.000</b>	

Også i 2022 og 2023 er der delvis finansiering af prøvehandlinger i form af bevilling fra Slots- og Kulturstyrelsen til Gellerup Forsamlingshus mv.

Det er for indeværende forventeligt at projektkontor og projektmedarbejdere også i 2022 og 2023 stilles til rådighed for projektet, idet dette sameksisterer med blandt andet Ungdomsskolen.

Ufinansieret udviklingsfase (fase 1) - længere sigt		2024 og 2025	
Hardware	Køb af bygninger og grund - såvel til fase 1 som 2	0	Det forudsættes i nærværende budget, at der kan stilles basisrenoverede bygninger til rådighed.
Software	Myndighedsfase, godkendelse som højskole	100.000	Ekstern konsulenthjælp
Hardware	Ombygninger så matcher højskole	20.000.000	Indvendige ombygninger i første omgang til 40 elever - samt 2 lejligheder, køkken mv.
Hardware	Inventar og tekniske installationer	10.000.000	Detailbudget udarbejdes i senere fase.
Orgware	Løn forstander, projektleder	2.688.000	2 fuldtidsmedarbejdere
Orgware	Løn branding og administration	1.612.800	2 deltidsmedarbejdere
Hardware	Forsikringer i udviklingsperioden	150.000	Alene baseret på tidligere erfaringer.
<b>Fondsfinansiering nødvendig</b>		<b>34.550.800</b>	

Ufinansieret udviklingsfase - frem mod fuld drift i 2030		2026-2030	
På dette tidspunkt er højskolen i drift, ledelsesressourcer ligger derfor i driften			
Hardware	Renoveringer med henblik på modtagelse af 120 elever.	0	Det forudsættes i nærværende budget, at der kan stilles basisrenoverede bygninger til rådighed.
Hardware	Inventar og tekniske installationer mv.	20.000.000	Dette kan også være en del af tidligere fase, men skal først være klar inden fuld kapacitet.
Hardware	Forsikringer i udviklingsperioden - ift. driftsperiode, se driftsbudget	150.000	
Software	Understøttelse af drift	5.000.000	
Orgware	Projektledelse	672.000	
<b>Fondsfinansiering nødvendig</b>		<b>25.822.000</b>	

I alt i perioden 2022 - 2030 - excl. drift, der er selvfinansierende excl. husleje i opstartsfasen **60.372.800**

Sikkerhedsmargen +10 procent **66.410.080**

Det kan være fordelagtigt frem mod fuld drift i 2030 at etablere forstanderbolig på tilstødende arealer, hvis muligheden herfor opstår.

**Budget  
For opstartsårene 2026-2030**

Forudsætningen er, at højskolen starter 1. januar 2026 med 40 elever både forår og efterår. Derefter øges elevtallet med 20 elever hvert år indtil de 120 elever er nået i januar 2030. Opbygningen af budgettet er ens for alle år. Den øgede omsætning og de øgede udgiftsposter hænger udelukkende sammen med det stigende elevtal fra år til år. Dvs. antallet af lærere stiger gradvist, det samme gør gruppen af teknisk- administrativt personale. Der ud over er der naturligvis også taget højde for merudgifter til undervisningsmaterialer, bespising, energi samt forsikringer, osv. Første års noter er indeholdt i nærværende budget, for de efterfølgende år kan totalerne ses i kolonnerne til højre for totalerne 2026.

Likviditeten kan følges måned for måned i 2026. Der vil være brug for en kassekredit i vækstårene 2026-2027. De pæne driftsresultater og den voksende likviditet hænger sammen med, at der er indeholdt en forholdsvis lav husleje i budgettet, med gradvis øgning hen over opstartsårene.

2026 husleje 600.000 -, 2027 husleje 940.000 - 2028 husleje 1.2 mio. - 2029 1.32 mio. - 2030 1.44 mio.

Der arbejdes på, at fondsfinansiere opstarten dvs. klargøring af lokaler, inventar, og husleje i de første fem års drift.

- Statstilskud** Satsen FL 2022 er benyttet. Skolen modtager først tilskud fra det tidspunkt hvor der er optjent 24 ÅE og gennemført mindst tyve ugers aktivitet, med mindre der stilles bankgaranti, som ved et elevtal på 40 på forårsholdet 2026 vil være opnået ultimo juni. I kalenderåret 2026 optjenes 46,00ÅE.
- Skolepenge** Det vurderes, at der kommer 40 elever på forårsholdet i 24 uger, og 40 elever på efterårsholdet i 19 uger. I alt 43 uger med aktivitet. Den gennemsnitlige ugepris vurderes til kr. 2.100 pr. uge. Til studieture indbetaler eleven kr. 5.000,00 Indmeldelsesgebyret på kr. 1.000 finansierer div. merchandise, som eleven modtager i løbet af sit ophold. Depositummet på kr. 1.500 returneres ved endt ophold, såfremt værelset afleveres i god stand. Til reduktion af egenbetalingen i individuelle situationer, er der for året afsat -150.000 Der er planlagt tre korte kurser i ugerne 28-30.
- Øvrige indt.** På baggrund af højskolens faciliteter vurderes en omsætning på øvrig udlejning på ca. 750.000
- UV. Omk.** Ud over forstander estimeres der med 4 årsværk pædagogisk personale. Der er ikke afsat ekstra midler til timelærere pga. det høje antal faste lærere. Dog er der afsat 90.000 til ekstra aflønning under de tre sommerkurser. Omkostninger til rejser svarer til elevernes betaling for samme. Omkostninger til merchandise svarer til elevernes indmeldelsesgebyr. Omkostninger til materialer på kreative fag svarer til ca. 50% af elevernes acontoindbetaling. I opstartsårene afsættes der ekstra til bøger, materialer, gæstelærere, ekskursioner m.m.
- Bygninger** Der budgetteres med en pedel og en oldfrue på fuld tid, samt sæsonfløser om sommeren. Skolen bor til leje de første ti år, hvorefter bygningerne skal købes jf. højskoleloven.
- Kostafd.** Der budgetteres med en køkkenleder og to assistenter på 30 timer. Der ud over sæsonfløser, i alt 2,7 årsværk. Kostdagsprisen for højskolen er baseret på kr. 55,00 pr. dag, for udlejningsaktiviteter er kostdagsprisen kr. 65,00
- Administration** Der budgetteres med en forretningsfører på 25 timer, en kursussekretær og en PR medarbejder. på halv tid. I alt 2,2 årsværk.
- Finansiering** Det forudsættes at basisreovering af højskolens bygninger sikres via fondsmidler og sker i sammenhæng med de øvrige aktiviteter på stedet. Indkøb af inventar skal ske ved fondsmidler. Der vil være behov for en kassekredit - især i opstartsåret, da statstilskuddet tidligst kommer til udbetaling i juli, derudover er der store indkøb af undervisningsmaterialer og inventar.
- Afskrivning** Ingen afskrivninger, da bygningerne er lejede og inventar i nogen grad erhverves via fondsmidler.

## Driftsbudget 2026

Note

	1	2	3	4	5	6	7	8	9	10	11	12	Total 2026	Total 2027	Total 2028	Total 2029	Total 2030
<b>Indtægter</b>																	
1. Statstilskud, beregnet	473	473	473	473	473	473	473	473	473	473	473	473	5.678	7.062	9.321	11.674	14.027
2. Skolepenge	368	328	612	328	328	244	720	300	329	613	329	230	4.731	6.945	9.035	11.125	13.215
3. Øvrige indtægter	44	45	70	95	145	145	95	119	145	145	145	94	1.287	1.287	1.287	1.287	811
<b>Indtægter, ialt</b>	<b>886</b>	<b>847</b>	<b>1.156</b>	<b>897</b>	<b>947</b>	<b>863</b>	<b>1.288</b>	<b>892</b>	<b>947</b>	<b>1.231</b>	<b>947</b>	<b>797</b>	<b>11.696</b>	<b>15.294</b>	<b>19.643</b>	<b>24.086</b>	<b>28.053</b>
<b>Omkostninger</b>																	
4. Undervisning	382	332	540	331	361	315	471	353	356	530	336	384	4.692	6.090	6.890	8.163	9.501
5. Bygninger	289	219	329	210	201	190	220	270	338	210	240	272	2.989	3.423	4.069	4.389	4.737
6. Kostforplejning	190	176	189	200	193	179	225	184	187	214	184	183	2.305	2.659	3.086	3.851	4.385
7. Administration	191	120	169	111	131	153	113	167	179	114	125	244	1.815	1.909	2.271	2.554	2.727
8. Andre omkostninger	7	3	8	52	8	3	3	3	8	3	8	51	157	157	157	157	157
9. Markedsføring m.v.	226	21	6	26	21	31	6	26	21	21	21	51	477	477	477	477	477
10. Finansiering	5	5	5	5	5	2	2	2	2	2	2	2	39	24	24	24	24
<b>Omkostninger, ialt</b>	<b>1.290</b>	<b>876</b>	<b>1.246</b>	<b>935</b>	<b>920</b>	<b>872</b>	<b>1.040</b>	<b>1.005</b>	<b>1.092</b>	<b>1.094</b>	<b>916</b>	<b>1.187</b>	<b>12.474</b>	<b>14.739</b>	<b>16.974</b>	<b>19.616</b>	<b>22.009</b>
Resultat for afskrivninger	-404	-29	-90	-38	26	-10	248	-113	-145	137	31	-389	-778	555	2.669	4.470	6.044
Resultat akkumuleret	-404	-434	-524	-562	-536	-546	-298	-411	-556	-419	-388	-778					
Afskrivninger, inventar/udstyr (indkøbt for fondsmidler)													0	0	0	0	0
Afskrivninger, bygninger 60 år (ikke aktuelt i lejede lokaler)													0	0	0	0	0
Resultat for ekstraordinære poster													-778	555	2.669	4.470	6.044
<b>Ekstraordinære poster</b>													<b>0</b>	<b>0</b>	<b>0</b>	<b>0</b>	<b>0</b>
<b>Resultat</b>													<b>-778</b>	<b>555</b>	<b>2.669</b>	<b>4.470</b>	<b>6.044</b>

## Likviditetsbudget for 2026

	<u>1</u>	<u>2</u>	<u>3</u>	<u>4</u>	<u>5</u>	<u>6</u>	<u>7</u>	<u>8</u>	<u>9</u>	<u>10</u>	<u>11</u>	<u>12</u>	Total 2026	Total 2027	Total 2028	Total 2029	Total 2030
Resultat for afskrivninger	-404	-29	-90	-38	26	-10	248	-113	-145	137	31	-389	-778	555	2.669	4.470	6.044
Kreditforening	0	0	0	0	0	0	0	0	0	0	0	0	0	0	0	0	0
Statstilskud 2026, budgetteret	-473	-473	-473	-473	-473	-473	-473	-473	-473	-473	-473	-473	-5.678	-7.062	-9.321	-11.674	-14.027
Statstilskud 2026, indbetalt	0	0	0	0	0	3.298	471	471	471	471	471	0	5.653	5.182	6.451	8.498	10.655
Regulering statstilskud	0	0	0	0	0	0	0	0	0	0	0	0	0	1.880	2.870	3.176	3.372
Feriepengeforpligtelse	0	0	0	0	0	0	0	0	0	0	0	107	107	136	157	181	216
Ændring, kreditorer	0	0	0	0	0	0	0	0	0	0	0	0	0	0	0	0	0
Ændring, betaling af skolepenge	2.500	-500	-500	-500	-500	-500	0	1.500	-400	-400	-400	-300	0	0	0	0	0
Ændring, diverse tilgodehavender	0	0	0	0	0	0	0	0	0	0	0	0	0	0	0	0	0
Ændring, likvide midler	60	0	0	0	0	0	-60	60	0	0	0	-60	0	0	0	0	0
Investeringer	0	0	0	0	0	0	0	0	0	0	0	0	0	0	0	0	0
Bank 1/1 2026 (beregnet)	1.683	-1.002	-1.063	-1.011	-947	2.315	186	1.445	-547	-265	-371	-1.115	-695	691	2.825	4.651	6.261
Akk. likviditet (=Bank ult.md.)	<u>1.683</u>	<u>680</u>	<u>-383</u>	<u>-1.395</u>	<u>-2.342</u>	<u>-27</u>	<u>159</u>	<u>1.604</u>	<u>1.057</u>	<u>791</u>	<u>420</u>	<u>-695</u>	<u>-695</u>	<u>-4</u>	<u>2.821</u>	<u>7.472</u>	<u>13.733</u>

## Note 1, Statstilskud

Grundtilskud, skole

### *Taxametertilskud 1*

Årselever år 1		
	3,000 x	40.440
Faktisk ændring i årelevtal fra 20xx/xx - 20xx/xx		
	0,000 x	40.440

### *Taxametertilskud 2*

Årselever år 1		
	2,000 x	62.692
Faktisk ændring i årelevtal fra 20xx/xx - 20xx/xx		
	0,000 x	62.692

### *Taxametertilskud 3*

Årselever år 1		
	41,000 x	106.955
Faktisk ændring i årelevtal fra 20xx/xx - 20xx/xx		
	0,000 x	106.955

### *Unge uden kompetencegivende uddannelse m/plan*

	5,000 x	43.292
Faktisk ændring i årelevtal fra 20xx/xx - 20xx/xx		
	0,000 x	43.292

### *Unge uden kompetencegivende uddannelse u/plan*

	5,000 x	16.397
Faktisk ændring i årelevtal fra 20xx/xx - 20xx/xx		
	0,000 x	16.397

Dispositionsbegrænsning

Vikarpulje

Pr.måned

**Total**

723

121

0

125

0

4.385

0

216

0

82

0

0

25

**5.678**

**473**

## Note 2. Skolepenge

	1	2	3	4	5	6	7	8	9	10	11	12	Total 2026
Lange kurser	336	336	420	336	336	252	0	252	336	420	336	252	3.612
Div.reduktioner i egenbet.	-15	-15	-15	-15	-15	-15	0	0	-15	-15	-15	-15	-150
Korte kurser	0	0	0	0	0	0	720	0	0	0	0	0	720
Indmeldelsesgebyr	40	0	0	0	0	0	0	40	0	0	0	0	80
Betaling for fællesrejse	0	0	200	0	0	0	0	0	0	200	0	0	400
Betaling for materialer	7	7	7	7	7	7	0	8	8	8	8	8	84
Tab på skolepenge	0	0	0	0	0	0	0	0	0	0	0	-15	-15
<b>Skolepenge, ialt</b>	<b>368</b>	<b>328</b>	<b>612</b>	<b>328</b>	<b>328</b>	<b>244</b>	<b>720</b>	<b>300</b>	<b>329</b>	<b>613</b>	<b>329</b>	<b>230</b>	<b>4.731</b>

## Note 3. Øvrige indtægter

	1	2	3	4	5	6	7	8	9	10	11	12	Total 2026
Ikke godkendte kurser og udlejn.	0	0	25	50	100	100	50	75	100	100	100	50	750
Lejeindtægter tre huse to lejlighede	20	20	20	20	20	20	20	20	20	20	20	20	240
El og varme	10	10	10	10	10	10	10	10	10	10	10	10	120
Ansattes betaling for kost	8	8	8	8	8	8	8	8	8	8	8	8	96
Salg af mad, gæster m.v.	3	3	3	3	3	3	3	2	3	3	3	3	35
Tilskud Århus kommune	0	0	0	0	0	0	0	0	0	0	0	0	0
Vaskeri	2	2	2	2	2	2	2	2	2	2	2	2	24
Leje sengelinned	1	1	1	1	1	1	1	1	1	1	1	1	12
Diverse	0	1	1	1	1	1	1	1	1	1	1	0	10
<b>Øvrige indtægter, ialt</b>	<b>44</b>	<b>45</b>	<b>70</b>	<b>95</b>	<b>145</b>	<b>145</b>	<b>95</b>	<b>119</b>	<b>145</b>	<b>145</b>	<b>145</b>	<b>94</b>	<b>1.287</b>

**Note 4, Undervisning**

	1	2	3	4	5	6	7	8	9	10	11	12	Total 2026
<b>Lærerlønninger</b>													
Forstander og kontraktansatte lærere	174	174	174	178	191	178	178	178	189	178	178	246	2.216
Lønrefusion	0	0	0	0	0	0	0	0	0	0	0	0	0
Timelærere	0	0	0	0	0	0	90	0	0	0	0	0	90
ATP	1	1	1	1	1	1	1	1	1	1	1	1	11
Pensionsbidrag	30	30	30	30	30	30	30	30	30	30	30	30	363
<b>Lærerlønninger, ialt</b>	<b>205</b>	<b>205</b>	<b>205</b>	<b>209</b>	<b>222</b>	<b>209</b>	<b>299</b>	<b>209</b>	<b>220</b>	<b>209</b>	<b>209</b>	<b>277</b>	<b>2.681</b>
<b>Andre undervisningsomkostninger</b>													
Kopimaskine, netto	15	2	1	15	2	1	15	2	1	15	2	1	72
Bøger til bibliotek	1	1	1	1	1	1	1	1	1	1	1	1	12
Tidsskrifter og aviser	2	1	1	2	1	1	2	1	1	2	1	1	16
Undervisningsmaterialer	30	30	30	30	30	20	0	30	30	30	30	30	320
Undervisningsmaterialer kreative fæ	4	4	4	4	4	4	0	4	4	4	4	4	42
Inventar, IT og udstyr, anskaffelser	20	5	5	5	5	5	0	10	5	5	5	0	70
Inventar, IT og udstyr, vedligehold	2	2	2	2	2	2	2	2	2	2	2	2	24
Filmabonnement og leje af film	1	1	10	1	1	1	0	1	1	1	1	1	20
Honorar til foredragsholdere	20	20	30	20	30	20	0	20	30	20	20	20	250
Honorar til foredragsholdere på fag	14	14	13	14	13	14	0	14	13	14	13	14	150
Befordring, gæstelærere	3	3	3	3	3	3	0	0	3	3	3	3	30
Ekskursioner, fag	10	10	10	10	10	10	0	5	10	10	10	5	100
Ekskursioner, lange kurser	0	10	10	0	10	10	0	0	10	0	10	10	70
Temauger lange kurser	0	10	0	0	10	0	0	0	10	0	0	10	40
Fællesrejse	0	0	200	0	0	0	0	0	0	200	0	0	400
Merchandise til nye elever	40	0	0	0	0	0	0	40	0	0	0	0	80
Udg korte kurser	0	0	0	0	0	0	150	0	0	0	0	0	150
Tjenesterejser	4	3	4	3	6	3	0	3	4	3	4	3	40
Uddannelse af personale	9	9	9	9	9	9	0	9	9	9	19	0	100
Udgifter ikke godkendte kurser	0	0	0	0	0	0	0	0	0	0	0	0	0
Diverse	2	2	2	3	2	2	2	2	2	2	2	2	25
<b>Andre undervisningsomk., ialt</b>	<b>177</b>	<b>127</b>	<b>335</b>	<b>122</b>	<b>139</b>	<b>106</b>	<b>172</b>	<b>144</b>	<b>136</b>	<b>321</b>	<b>127</b>	<b>107</b>	<b>2.011</b>
<b>Undervisning, ialt</b>	<b>382</b>	<b>332</b>	<b>540</b>	<b>331</b>	<b>361</b>	<b>315</b>	<b>471</b>	<b>353</b>	<b>356</b>	<b>530</b>	<b>336</b>	<b>384</b>	<b>4.692</b>



**Note 5, Bygninger**

	<b>1</b>	<b>2</b>	<b>3</b>	<b>4</b>	<b>5</b>	<b>6</b>	<b>7</b>	<b>8</b>	<b>9</b>	<b>10</b>	<b>11</b>	<b>12</b>	<b>Total 2026</b>
<b>Løn, bygninger</b>													
Pedelløn, inkl. ATP og pension	33	33	33	33	36	33	53	33	35	33	33	42	431
Lønrefusion	0	0	0	0	0	0	0	0	0	0	0	0	0
Rengøringsløn, inkl. ATP	28	28	28	29	31	34	44	39	30	29	29	37	386
Lønrefusion	0	0	0	0	0	0	0	0	0	0	0	0	0
<b>Løn, bygninger, ialt</b>	<b>61</b>	<b>61</b>	<b>61</b>	<b>62</b>	<b>66</b>	<b>67</b>	<b>97</b>	<b>72</b>	<b>65</b>	<b>62</b>	<b>62</b>	<b>79</b>	<b>816</b>
<b>Skatter, afg. og forsikringer, husleje</b>													
Forsikringer, indbo	60	0	0	0	0	0	0	50	0	0	0	0	110
Falck	0	0	0	15	0	0	0	0	0	0	0	0	15
Husleje	50	50	50	50	50	50	50	50	50	50	50	50	600
Ejd.skat inkl.vandafledningsafg.	0	0	125	0	0	0	0	0	125	0	0	0	250
<b>Skatter m.v., ialt</b>	<b>110</b>	<b>50</b>	<b>175</b>	<b>65</b>	<b>50</b>	<b>50</b>	<b>50</b>	<b>100</b>	<b>175</b>	<b>50</b>	<b>50</b>	<b>50</b>	<b>975</b>
<b>Vedligeholdelse</b>													
Indvendig vedligehold	10	10	10	10	10	10	10	20	20	20	30	40	200
Lærerboliger	0	5	0	0	5	0	0	5	0	0	5	0	20
Ekstraordinær vedligeholdelse	0	0	0	0	0	0	0	0	0	0	0	0	0
<b>Vedligeholdelse, ialt</b>	<b>10</b>	<b>15</b>	<b>10</b>	<b>10</b>	<b>15</b>	<b>10</b>	<b>10</b>	<b>25</b>	<b>20</b>	<b>20</b>	<b>35</b>	<b>40</b>	<b>220</b>
<b>Varme, el og rengøring</b>													
Varme	50	50	40	30	20	10	20	20	30	30	50	50	400
El og vand	35	35	35	35	35	35	35	35	35	35	35	35	420
Rengøringsmidler m.v.	5	5	5	5	5	5	5	5	5	5	5	5	60
Rengøring, anskaffelser	5	0	0	0	5	0	0	0	5	0	0	0	15
Renovation	3	3	3	3	3	3	3	3	3	3	3	3	36
Uddannelse	0	0	0	0	2	0	0	0	0	5	0	0	7
Vinduespolering	10	0	0	0	0	10	0	10	0	0	0	10	40
<b>Varme, el og rengøring, ialt</b>	<b>108</b>	<b>93</b>	<b>83</b>	<b>73</b>	<b>70</b>	<b>63</b>	<b>63</b>	<b>73</b>	<b>78</b>	<b>78</b>	<b>93</b>	<b>103</b>	<b>978</b>
<b>Bygninger, ialt</b>	<b>289</b>	<b>219</b>	<b>329</b>	<b>210</b>	<b>201</b>	<b>190</b>	<b>220</b>	<b>270</b>	<b>338</b>	<b>210</b>	<b>240</b>	<b>272</b>	<b>2.989</b>

**Note 6. Kostforplejning**

	<u>1</u>	<u>2</u>	<u>3</u>	<u>4</u>	<u>5</u>	<u>6</u>	<u>7</u>	<u>8</u>	<u>9</u>	<u>10</u>	<u>11</u>	<u>12</u>	<b>Total 2026</b>
Løn inkl. ATP og pensionsbidrag	78	78	78	79	85	84	95	90	84	79	79	101	<b>1.009</b>
Lønrefusion	0	0	0	0	0	0	0	0	0	0	0	0	<b>0</b>
Mad	69	69	87	80	80	64	83	58	80	95	77	59	<b>902</b>
Duge, lys og servietter	1	1	1	1	1	3	4	4	1	1	1	1	<b>20</b>
Blomster og deko	2	1	1	2	1	2	2	2	1	1	1	2	<b>18</b>
Værelsesinventar inkl. vedl.	10	2	2	2	2	2	2	2	2	2	2	0	<b>30</b>
Køkkeninventar inkl. vedl.	6	6	6	6	6	5	6	6	6	6	6	5	<b>70</b>
Fællesinventar, inkl. vedl.	10	0	0	10	0	0	10	0	0	10	0	0	<b>40</b>
Rengøringsmidler	1	2	1	2	2	2	2	2	1	2	1	2	<b>20</b>
Uddannelse	0	0	0	5	0	0	0	0	0	5	0	0	<b>10</b>
Bedriftssundhedstjeneste	0	4	0	0	4	0	0	4	0	0	4	0	<b>16</b>
Vask og leje af sengetøj	2	2	2	2	2	5	20	5	2	2	2	2	<b>48</b>
Diverse inkl. beklædning	1	1	1	1	1	1	1	1	1	1	1	1	<b>12</b>
Omk. Udlejning	10	10	10	10	10	10	0	10	10	10	10	10	<b>110</b>
<b>Kostforplejning, ialt</b>	<b>190</b>	<b>176</b>	<b>189</b>	<b>200</b>	<b>193</b>	<b>179</b>	<b>225</b>	<b>184</b>	<b>187</b>	<b>214</b>	<b>184</b>	<b>183</b>	<b>2.305</b>

**Note 7, Administration**

	<b>1</b>	<b>2</b>	<b>3</b>	<b>4</b>	<b>5</b>	<b>6</b>	<b>7</b>	<b>8</b>	<b>9</b>	<b>10</b>	<b>11</b>	<b>12</b>	<b>Total 2026</b>
<b>Kontoromkostninger</b>													
Løn inkl. ATP og pension	87	87	87	89	95	89	89	89	93	89	89	113	1.094
Lønrefusion	0	0	0	0	0	0	0	0	0	0	0	0	0
Kontorartikler og tryksager	5	3	3	3	5	3	5	4	3	3	5	3	45
Telefon, IT og internet	6	17	11	6	17	6	6	17	11	6	12	5	120
Porto	2	2	2	2	2	2	2	2	2	2	2	2	24
Revision	0	0	10	0	0	0	0	0	20	0	0	70	100
Bogføringsass. og edb	9	1	6	1	1	6	1	1	6	1	1	6	40
Anskaffelser	16	0	0	0	0	0	0	0	0	0	4	0	20
Vedligeholdelse kontormaskiner	1	0	1	0	1	0	0	1	0	1	0	1	6
Fremmede tj.ydelse inkl.advokat	5	0	0	0	0	3	0	0	0	2	0	0	10
AER-bidrag	0	0	14	0	0	14	0	0	14	0	0	14	56
Fleks- barselsbidrag	0	0	20	0	0	20	0	0	20	0	0	20	80
Uddannelse	0	0	5	0	0	0	0	3	0	0	2	0	10
<b>Kontoromkostninger, ialt</b>	<b>131</b>	<b>110</b>	<b>159</b>	<b>101</b>	<b>121</b>	<b>143</b>	<b>103</b>	<b>117</b>	<b>169</b>	<b>104</b>	<b>115</b>	<b>234</b>	<b>1.605</b>
<b>Andre administrations- omkostninger</b>													
Forsikringer	50	0	0	0	0	0	0	40	0	0	0	0	90
Kontingenter	10	10	10	10	10	10	10	10	10	10	10	10	120
<b>Andre adm.omkostninger, ialt</b>	<b>60</b>	<b>10</b>	<b>10</b>	<b>10</b>	<b>10</b>	<b>10</b>	<b>10</b>	<b>50</b>	<b>10</b>	<b>10</b>	<b>10</b>	<b>10</b>	<b>210</b>
<b>Administration, ialt</b>	<b>191</b>	<b>120</b>	<b>169</b>	<b>111</b>	<b>131</b>	<b>153</b>	<b>113</b>	<b>167</b>	<b>179</b>	<b>114</b>	<b>125</b>	<b>244</b>	<b>1.815</b>

**Note 8, Andre omkostninger**

	<u>1</u>	<u>2</u>	<u>3</u>	<u>4</u>	<u>5</u>	<u>6</u>	<u>7</u>	<u>8</u>	<u>9</u>	<u>10</u>	<u>11</u>	<u>12</u>	<b>Total 2026</b>
Bestyrelsesomkostninger	5	0	5	0	5	0	0	0	5	0	5	0	25
Personaleomkostninger	1	1	1	50	1	1	1	1	1	1	1	50	110
Udsmykning	1	1	1	1	1	1	1	1	1	1	1	1	12
Diverse	0	1	1	1	1	1	1	1	1	1	1	0	10
<b>Andre omkostninger, ialt</b>	<b>7</b>	<b>3</b>	<b>8</b>	<b>52</b>	<b>8</b>	<b>3</b>	<b>3</b>	<b>3</b>	<b>8</b>	<b>3</b>	<b>8</b>	<b>51</b>	<b>157</b>

**Note 9, Markedsføring m.v.**

	<u>1</u>	<u>2</u>	<u>3</u>	<u>4</u>	<u>5</u>	<u>6</u>	<u>7</u>	<u>8</u>	<u>9</u>	<u>10</u>	<u>11</u>	<u>12</u>	<b>Total 2026</b>
Annoncer/PR	15	15	0	15	15	15	0	15	15	15	15	15	150
Web	5	5	5	10	5	5	5	10	5	5	5	10	75
Fællesbrochuren, annonce	20	0	0	0	0	0	0	0	0	0	0	0	20
Brochurer	185	0	0	0	0	10	0	0	0	0	0	0	195
Repræsentation og gaver	1	1	1	1	1	1	1	1	1	1	1	1	12
Årsskrift	0	0	0	0	0	0	0	0	0	0	0	25	25
<b>Markedsføring m.v. ialt</b>	<b>226</b>	<b>21</b>	<b>6</b>	<b>26</b>	<b>21</b>	<b>31</b>	<b>6</b>	<b>26</b>	<b>21</b>	<b>21</b>	<b>21</b>	<b>51</b>	<b>477</b>

**Note 10, Finansielle poster**

	<u>1</u>	<u>2</u>	<u>3</u>	<u>4</u>	<u>5</u>	<u>6</u>	<u>7</u>	<u>8</u>	<u>9</u>	<u>10</u>	<u>11</u>	<u>12</u>	<b>Total 2026</b>
<b>Renteindtægter m.v.</b>													
Banken	0	0	0	0	0	0	0	0	0	0	0	0	0
<b>Renteindtægter ialt</b>	<b>0</b>	<b>0</b>	<b>0</b>	<b>0</b>	<b>0</b>	<b>0</b>	<b>0</b>	<b>0</b>	<b>0</b>	<b>0</b>	<b>0</b>	<b>0</b>	<b>0</b>
<b>Renteomkostninger m.v.</b>													
Prioritetsrenter	0	0	0	0	0	0	0	0	0	0	0	0	0
Kassekredit 8%	0	0	0	0	0	0	0	0	0	0	0	0	0
Garantiprovision	3	3	3	3	3	0	0	0	0	0	0	0	15
Kreditorer	0	0	0	0	0	0	0	0	0	0	0	0	0
Gebyrer	2	2	2	2	2	2	2	2	2	2	2	2	24
<b>Renteomkostninger ialt</b>	<b>5</b>	<b>5</b>	<b>5</b>	<b>5</b>	<b>5</b>	<b>2</b>	<b>2</b>	<b>2</b>	<b>2</b>	<b>2</b>	<b>2</b>	<b>2</b>	<b>39</b>
<b>Finansielle poster, netto</b>	<b>5</b>	<b>5</b>	<b>5</b>	<b>5</b>	<b>5</b>	<b>2</b>	<b>2</b>	<b>2</b>	<b>2</b>	<b>2</b>	<b>2</b>	<b>2</b>	<b>39</b>

**Lange kurser**

<i>Måned</i>	<i>Antal elever</i>	<i>Antal uger</i>	<i>Pris pr. uge</i>	<i>I alt (kr. 1.000)</i>	<i>I alt elevuger</i>
Januar	40	4	2.100	336	160
Februar	40	4	2.100	336	160
Marts	40	5	2.100	420	200
April	40	4	2.100	336	160
Maj	40	4	2.100	336	160
Juni	40	3	2.100	252	120
Juli	0	0	2.100	0	0
August	40	3	2.100	252	120
September	40	4	2.100	336	160
Oktober	40	5	2.100	420	200
November	40	4	2.100	336	160
December	40	3	2.100	252	120
I alt lange kurser		<u>43</u>		<u>3.612</u>	<u>1.720</u>

**Korte kurser**

<i>Kursusnavn og periode</i>	<i>Antal kursister</i>	<i>Antal uger</i>	<i>Pris</i>	<i>I alt (kr. 1.000)</i>	<i>I alt elevuger</i>
XX kursus, uge 26	0	1	0	0	0
XX kursus, uge 27	0	1	0	0	0
XX kursus, uge 28	40	1	6.000	240	40
XX kursus, uge 29	40	1	6.000	240	40
XX kursus, uge 30	40	1	6.000	240	40
XX kursus, uge 31		1	0	0	0
I alt korte kurser				<u>720</u>	<u>120</u>
I alt				<u>4.332</u>	<u>1.840</u>

Opgørelse af årselevtallet for kalenderåret 2026

46,000

**LØNBUDGET**

		jan	feb	mar	apr	maj	jun	jul	aug	sep	okt	nov	dec	Total
<b>Lærere/forstander</b>	<b>Ans.grad</b>				2,00%									
Forstander	100%	50.000	50.000	50.000	51.000	51.000	51.000	51.000	51.000	51.000	51.000	51.000	51.000	<b>609.000</b>
Lærer 1	100%	31.100	31.100	31.100	31.722	31.722	31.722	31.722	31.722	31.722	31.722	31.722	31.722	<b>378.798</b>
Lærer 2	100%	31.100	31.100	31.100	31.722	31.722	31.722	31.722	31.722	31.722	31.722	31.722	31.722	<b>378.798</b>
Lærer 3	100%	31.100	31.100	31.100	31.722	31.722	31.722	31.722	31.722	31.722	31.722	31.722	31.722	<b>378.798</b>
Lærer 4, kan deles i flere	100%	31.100	31.100	31.100	31.722	31.722	31.722	31.722	31.722	31.722	31.722	31.722	31.722	<b>378.798</b>
			0	0	0	0	0	0	0	0	0	0	0	<b>0</b>
Reg. Efter pension													15.000	<b>15.000</b>
Ferietillæg 1,5%						13.185				10.673				<b>23.858</b>
Feriepengeforpligtelse													53.105	<b>53.105</b>
Pension 17,1%		29.822	29.822	29.822	30.419	30.419	30.419	30.419	30.419	30.419	30.419	30.419	30.419	<b>363.237</b>
ATP		950	950	950	950	950	950	950	950	950	950	950	950	<b>11.400</b>
	5,0	<b>205.172</b>	<b>205.172</b>	<b>205.172</b>	<b>209.257</b>	<b>222.441</b>	<b>209.257</b>	<b>209.257</b>	<b>209.257</b>	<b>219.930</b>	<b>209.257</b>	<b>209.257</b>	<b>277.362</b>	<b>2.590.792</b>
<b>Timelærere inkl. FP</b>														
Lange kurser	0%	0	0	0	0	0	0	0	0	0	0	0	0	<b>0</b>
Sommerkurser	0%	0	0	0	0	0	0	90.000	0	0	0	0	0	<b>90.000</b>
Lange kurser	0%	0	0	0	0	0	0	0	0	0	0	0	0	<b>0</b>
Lange kurser	0%	0	0	0	0	0	0	0	0	0	0	0	0	<b>0</b>
	-	<b>0</b>	<b>0</b>	<b>0</b>	<b>0</b>	<b>0</b>	<b>0</b>	<b>90.000</b>	<b>0</b>	<b>0</b>	<b>0</b>	<b>0</b>	<b>0</b>	<b>90.000</b>
Pædagogisk aflønning i alt	5,0	<b>205.172</b>	<b>205.172</b>	<b>205.172</b>	<b>209.257</b>	<b>222.441</b>	<b>209.257</b>	<b>299.257</b>	<b>209.257</b>	<b>219.930</b>	<b>209.257</b>	<b>209.257</b>	<b>277.362</b>	<b>2.680.792</b>
<b>Pedeller</b>														
Pedel	100%	29.500	29.500	29.500	30.090	30.090	30.090	30.090	30.090	30.090	30.090	30.090	30.090	<b>359.310</b>
Afløser	5%	0	0	0	0	0	0	20.000	0	0	0	0	0	<b>20.000</b>
Ferietill. Feriepengeforpl.						2.230				1.805			8.983	<b>13.018</b>
Pension 10% arbg.andel		2.950	2.950	2.950	3.009	3.009	3.009	3.009	3.009	3.009	3.009	3.009	3.009	<b>35.931</b>
ATP		190	190	190	190	190	190	380	190	190	190	190	190	<b>2.470</b>
	1,1	<b>32.640</b>	<b>32.640</b>	<b>32.640</b>	<b>33.289</b>	<b>35.519</b>	<b>33.289</b>	<b>53.479</b>	<b>33.289</b>	<b>35.094</b>	<b>33.289</b>	<b>33.289</b>	<b>42.272</b>	<b>430.729</b>
<b>Rengøring</b>														
Rengøringsansvarlig	100%	25.500	25.500	25.500	26.010	26.010	26.010	26.010	26.010	26.010	26.010	26.010	26.010	<b>310.590</b>
Løs hjælp	9%						5.000	15.000	10.000					<b>30.000</b>
Ferietill. Feriepengeforpl.						1.928				1.561			7.765	<b>11.253</b>
Pension 10% arbg.andel		2.550	2.550	2.550	2.601	2.601	2.601	2.601	2.601	2.601	2.601	2.601	2.601	<b>31.059</b>
ATP		190	190	190	190	190	190	380	380	190	190	190	190	<b>2.660</b>
	1,1	<b>28.240</b>	<b>28.240</b>	<b>28.240</b>	<b>28.801</b>	<b>30.729</b>	<b>33.801</b>	<b>43.991</b>	<b>38.991</b>	<b>30.362</b>	<b>28.801</b>	<b>28.801</b>	<b>36.566</b>	<b>385.562</b>

<b>Køkken</b>															
Køkkenleder	100%	30.500	30.500	30.500	31.110	31.110	31.110	31.110	31.110	31.110	31.110	31.110	31.110	31.110	371.490
Køkkenassistent	81%	19.845	19.845	19.845	20.242	20.242	20.242	20.242	20.242	20.242	20.242	20.242	20.242	20.242	241.712
Køkkenassistent	81%	19.845	19.845	19.845	20.242	20.242	20.242	20.242	20.242	20.242	20.242	20.242	20.242	20.242	241.712
Løs hjælp	10%						5.000	15.000	11.000						31.000
Ferietill. Feriepengeforpl.						5.306				4.296				21.373	30.975
Pension 10% arbg.andel		7.019	7.019	7.019	7.159	7.159	7.159	7.159	7.159	7.159	7.159	7.159	7.159	7.159	85.491
ATP		570	570	570	570	570	570	760	570	570	570	570	570	570	7.030
	2,7	77.779	77.779	77.779	79.323	84.630	84.323	94.513	90.323	83.619	79.323	79.323	79.323	100.696	1.009.410
<b>Kontor</b>															
Forretningsfører	68%	32.640	32.640	32.640	33.293	33.293	33.293	33.293	33.293	33.293	33.293	33.293	33.293	33.293	397.555
Kursussekretær	100%	27.400	27.400	27.400	27.948	27.948	27.948	27.948	27.948	27.948	27.948	27.948	27.948	27.948	333.732
PR koordinator	50%	18.500	18.500	18.500	18.870	18.870	18.870	18.870	18.870	18.870	18.870	18.870	18.870	18.870	225.330
Ferietill. Feriepengeforpl.						5.938				4.807				23.915	34.660
Pension 10% arbg.andel		7.854	7.854	7.854	8.011	8.011	8.011	8.011	8.011	8.011	8.011	8.011	8.011	8.011	95.662
ATP		570	570	570	570	570	570	570	570	570	570	570	570	570	6.840
	2,2	86.964	86.964	86.964	88.692	94.630	88.692	88.692	88.692	93.499	88.692	88.692	88.692	112.607	1.093.779
<b>ÅRSVÆRK I ALT</b>	<b>12,0</b>														