

Fra borgerinddragelse til embedsmandsinddragelse

Lokale ressourcer som vej til byliv i omdannelsen af Gellerups kommende bygade

Fra borgerinddragelse til
embedsmandsinddragelse

Fra borgerinddragelse til embedsmandsinddragelse

Lokale ressourcer som vej til byliv i omdannelsen af Gellerups kommende bygade

En tur gennem indsamlet erfaring, læringspunkter, dos and don'ts.
Til spørgsmålet om, hvordan man får udnyttet potentialet i den frivillige indsats
bedst muligt ved at bruge det midlertidige som en del af områdefornyelsen.

En stor tak til alle, der på den ene eller anden måde har været en del af dette projekt, og som dermed hjulpet denne udgivelse på vej. Ingen nævnt, ingen glemt.

Tak til de frivillige aktører. Uden deres udholdenhed havde der ikke været et projekt.

Forfatter: Nadia Helmy Ahmed
Projektleder
Attraktive Bydele/Gellerupsekretariatet
Borgmesterens Afdeling, Aarhus Kommune

Foto: Per Ryolf

Korrektur: Mikkel Buhl Leimand og Jonas Helmy

Sats og tryk: AKAPRINT a/s, Aarhus

Udgivet med støtte fra Helhedsplan Gellerup Toveshøj,
Borgmesterens Afdeling, Aarhus Kommune,
samt Udlændinge-, Integrations- og Boligministeriet.

Kortfilm om projektet:

<https://www.youtube.com/watch?v=aAILwsRh2vo>

Udarbejdet af Filmprojekt Gellerup FPG 2016.

Faktaboks

Dette projekt blev gennemført i et samarbejde mellem Attraktive Bydele/Gellerupsekretariatet Aarhus Kommune og Udlændinge-, Integrations- og Boligministeriet.

Vision

Vi ønskede med forsøgsprojektet at gå:

- Fra en situation, hvor vi som kommune tyer til arkitektkonkurrencer i arbejdet med byfornyelse – også i det midlertidige i en omdannelsesproces.
- Til en situation, hvor andre metoder afprøves med en åbenhed i forhold til at turde begå fejl undervejs, og metoder som var under løbende udvikling i tæt samarbejde med stærke lokale aktører.

STRATEGI

Skabe byliv langs den kommende bygade i Gellerup og derved være et samlingspunkt for områdets beboere og besøgende. De tre midlertidige projekter understøtter visionen om borgerdeltagelse og ildsjæle som drivkraft. Der er satset på, at projekterne kan skabe en merværdi for området blandt andet gennem borgerinddragelse og aktivering af lokalområdet.

Beskrivelse af projektets idé

Projektet tager udgangspunkt i tanken om, at vi i områdefornyelsen af Gellerup kan planlægge og bygge rammerne for byliv, men at vi ikke kan detailplanlægge bylivet.

Vi tog afsæt i bylivet inden den fysiske områdefornyelse – med andre ord med afsæt i liv før bygninger.

Aktørerne i førersædet

Stærke lokale aktører, som i forvejen gjorde en stor forskel i området, og som derfor allerede var med til at skabe byliv. Alle var aktører, som havde kompetencerne til at stå i spidsen for- og ikke mindst løfte en sådan opgave.

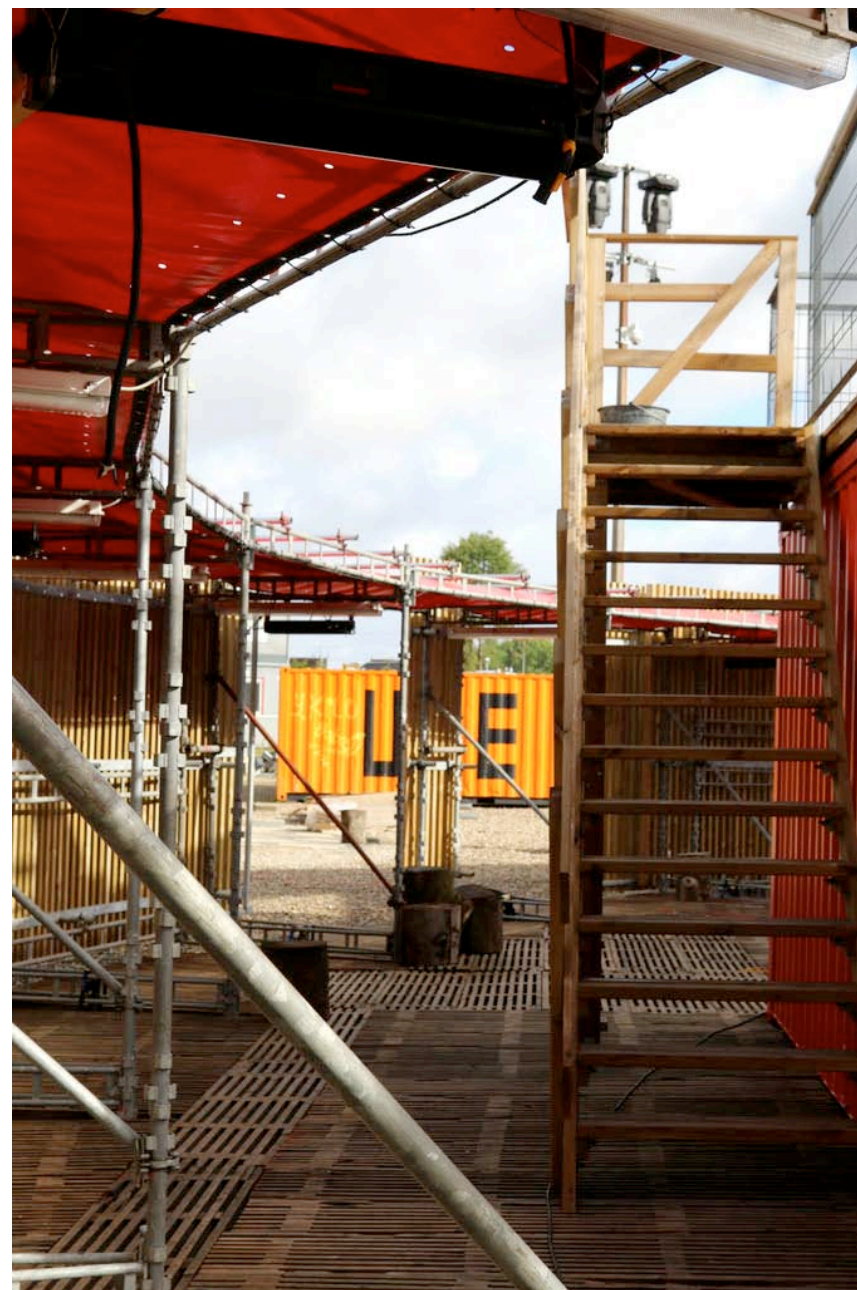
Det var de lokale teams, der var de centrale aktører, der både skulle generere byliv og videreføre det efter forsøgsprojektets afslutning. De var i førersædet og blev alene hjulpet på vej af kommune og boligforening.

BRUGERNE

De typiske brugere kan opdeles i de, der står bag installationerne og i mere eller mindre grad er engageret i en af foreningerne, og de brugere, der ønsker at være en del af aktiviteterne eller blot vil hænge ud.

Indholdsfortegnelse

Forord	7
Indledning	9
Projektets opbygning	10
Med udgangspunkt i det, der virker	11
Formål	11
Mål	12
Instant City – den geografiske rammesætning	12
Gellerup C som bylivsstrategi	13
Præsentation af projekterne	14
Klubhus med socialt ansvar	14
Instant platform og projektrum	15
BLOCKEN – Bevægelse, Læring og Cirkus Kunst	16
De indledende manøvrer	18
Det temporale tilfører værdi	19
Realiseringsplan	20
Tids- og aktivitetsplan	22
Processen kort fortalt	23
‘In-the-moment’ facilitation – løbende planlægning i praksis	23
Effektstyring som styringsredskab	23
Do-ocracy	25
Processen set fra aktørernes side	25



Bukke i stafetløbet	26	Bilag 1	
Perspektiver og udfordringer	26	En antropologisk minianalyse af kommunal projektpraksis i	
Borgerstyret budgettering	26	Gellerup & Toveshøj	45
Den gode energis bortgang	28	Bilag 2	
Evaluering, generaliserbarhed	29	Gellerup – På vej mod verdens bedste ghetto	47
Uddannelsesinstitutionerne	29	Bilag 3	
Præsentation af den reviderede form i forhold til måling af byliv	30	Problemfelt vedr. Gellerup	50
Læringspunkter, tjekliste og gode råd	31	Bilag 4	
Noget skal være nogens	31	“På sporet af midlertidens potentialer”	53
Et samlet uddrag af læringspunkter fra aktørerne	31	Bilag 5	
Udfordringer	32	Fællesskab Gellerup hverdagsliv, fællesskab, tryghed og ejerskab	55
Fra borgerinddragelse til embedsmandsinddragelse	35		
Byliv og liveability	37		
Hvad er bylivsskabende aktiviteter?	37		
Forventede sidegevinster til mere byliv i Gellerup	38		
Hvem udgør bylivet?	38		
Liveability	38		
Måling af liveability	40		
Opsamling	42		
Afrunding	43		
Litteratur	44		

Forord

Erfaringen er, at den frivillige indsats alene ikke kan gennemføre midlertidige byggeprojekter. Dette forsøgsprojekt under områdefornyelsen i Gellerup har bekræftet, at det kræver vilje, hænder, økonomi og ikke mindst de rette kontakter i det kommunale system. Der findes barrierer, blandt andet i form af en lovgivning, som kun i begrænset omfang tager højde for det midlertidige. Benspænd, i form af en begrænset interesse og forståelse for borgerinddragelse i praksis, kan findes internt i visse dele af den kommunale organisation.

En lempelse af reglerne for byggesagsgodkendelser med indførelse af begrebet “kulturelle byggepladser”, der tager højde for det midlertidige aspekt, kan gøre det lettere at bruge midlertidige konstruktioner som værktøjer i den samskabende byudvikling.



Indledning

Fra kommende bygade til nuværende byliv – et kortvarigt eksperiment i om-dannelsen fra ødemark til sprudlende byliv.

Denne bog repræsenterer et udsnit af læringsprocesserne under forsøgspro-jektet. Udgaven er tænkt som en hurtig og overskuelig formidling af et pro-jekt med mange niveauer – praktiske som teoretiske. Strukturen er derfor bygget op med udgangspunkt i praktiskorienteret formidling efterfulgt af en mere overordnet tilgang efterhånden som læseren ledes mod de mere teore-tiske elementer.

Publikationen er overordnet bygget op omkring to hovedelementer; en em-pirisk- og en teoretisk-orienteret. Den empirisk-orienterede del retter fokus mod konstruktionen i forsøgsprojektet og mere præcist mod, hvordan de midlertidige fysiske manifestationer produceres i interaktionen mellem det frivillige og det kommunale. Den teoretiske del omhandler medborgerskabs-tilgange, der de senere år er kommet mere og mere i fokus i den kommunale planlægning. Disse nedslagspunkter forsøger at afspejle den komplekse ud-fordring, samskabelse er.

Der tages afsæt i de udfordringer, som det kommunale systems daglige drift står over for med det øgede politiske fokus på samskabelse og medborger-skab som almindelige målingsparametre. Mere specifikt drejer det sig om kommunens udfordringer i planlægningen af områdefornyelser og midlerti-dighed som strategi i samarbejde med borgerne og de prioriteringer, det twin-ger kommunen til at lave.

Udgivelsens formål er – gennem refleksion over læringspunkter og i brugen af midlertidige aktiviteter som et strategisk værktøj i byudviklingen – at in-spirere kommuner, byudviklingselskaber, rådgivere samt øvrige professio-nelle, der ønsker at aktivere lokale aktører i rollen som løftestang til opførel-sen af fysiske manifestationer som bud på, hvad byliv er, og hvad fremtidens byliv kan være.

Der sættes også fokus på, hvorfor det kan være svært at samskabe, og hvilke krav det stiller til kommuner at indgå i samskabende processer med lokale aktører og andre private parter. Især, når dette sker i forbindelse med by- og områdefornyelse af midlertidig karakter på tværs af strategiske målsætnin-ger, effektmål, egeninteresser og agendaer.

Baggrund

Idéen til projektet tager udgangspunkt i tanken om, at vi i områdefor-nyelsen af Gellerup kan planlægge og bygge rammerne for, men ikke detailplanlægge, bylivet.

At skabelse af byliv sker i et stærkt samspil mellem kommune, boligfor-ening og beboere – herunder særligt ressourcestærke lokale aktører, der kan videreføre bylivet efter projektets fuldførelse.

Projektets opbygning

Ideen var at lade de lokale aktører sætte dagsordenen og føre den ud i livet. Det er med andre ord de lokale teams, der er de centrale i dette projekt, og det er dem, som skal generere byliv og understøtte den fysiske områdefornyelse af Gellerup, som dermed også fungerer som startskuddet for skabelse af varigt byliv. Hvert lokalt team fik tilført ressourcer med henblik på, at de herefter kunne udføre en fysisk realisering af den idé, de havde for skabelse af byliv. Da der var tale om frivillige foreninger, blev der i budgettet afsat ressourcer til, at de enkelte lokale teams kunne indhente eksperthjælp efter eget ønske og behov. Denne hjælp blev indhentet i dialog med konsulenten.

Konsulenten skulle hjælpe med at skabe vejen for de projekter, der blev igangsat af de lokale teams i forhold til afprøvning af ideer, indhentning af godkendelser, sammenhæng med øvrige projekter og rådgivning. Desuden skulle konsulenten sikre, at vedvarende byliv var det gennemgående tema og slutprodukt. Samtidig var der en opgave med evaluering og formidling forankret i denne rolle, hvor metodens bæredygtighed skulle undersøges til inspiration for andre aktører, der arbejder med byfornyelse i udsatte boligområder. Med andre ord var opgaven at evaluere processen på metaplan med forankring og ejerskab for øje. Her blev der helt bevidst ikke stræbt efter en rolle som projektleder, men som "gartner" – altså som den, der er med til at igangsætte processerne, vande og gøde efter behov og få dem til at vokse. Efter årets afslutning afsluttede denne sin deltagelse i forløbet, og målet var her, at konsulenten skulle kunne træde ud af projektet, imens det havde gunstige forhold. Ved projektets udløb skulle der altså være sket en forankring af projektet, og de medvirkende aktører skulle have taget ejerskab af Gellerup C, som forsøgsprojektet blev navngivet af de frivillige. Desuden blev en kommunal tovholder tilknyttet, hvis ansvar var at sikre, at målet for projektet var i centrum,

at sammenhængen med øvrige projekter i området blev sikret, samt at fokus forblev på områdefornyelsen.

Det var således de lokale ressourcer, der skulle bane vejen for byliv i omdannelsen af Gellerups kommende bygade. Dette mål skulle opfyldes via opførelsen og anvendelsen af midlertidige fysiske manifestationer, hvis formål var at tilføre byliv og ejerskab til en fremtidig bygade og en fremtidig bydel – allerede før man byggede. Der var helt naturligt én af parterne, der indgik i et af de tre team, der havde den koordinerende rolle. Men hele grundtanken i forsøgsprojektet var, at flere lokale aktører skulle løfte udfordringen i fællesskab. Hvilke lokale aktører, der deltog, baserede sig blandt andet på en indledende dialog-workshop, hvor der var en rammesætning om byliv i form af en studietur for at sikre ideernes bæredygtighed og kvalitet.

Udvælgelsen af de tre endelige projekter skete på baggrund af samtaler med aktørerne, der fokuserede på ideernes evne samt potentiale til at skabe byliv langs den kommende bygade. Herunder det organisatoriske og bæredygtige aspekt. Kriterierne for udvælgelsen gik hovedsageligt på:

- Realisering af byliv som inspiration for det blivende.
- Sammenhæng med overordnet målsætning for Helhedsplanen Gellerup og Toveshøj.
- Synergi med Instant City (forklares senere).
- Drift.

- Organisering.
- Aktivitetsniveau.
- Vedholdenhed.
- Wauw-factor.

Borgerinddragelse i byudvikling er ikke noget nyt, men det, som forsøgsprojektet Gellerup C-forløbet forsøgte, var en gentænkning af borger- eller brugerinddragelse. Her blev aktørerne ikke bare inddraget som passive høringsparter, men som aktive skabere på lige fod med øvrige aktører. Dette sikrede et mere realistisk beslutningsgrundlag, der afspejlede reelle behov og ønsker. Samtidig gav det muligheden for at arbejde aktivt med forankring og ejerskab i processen samt på sigt at styrke netværket i området.

Med udgangspunkt i det, der virker

Med forsøgsprojektets formål – lokale ressourcer som en vej til byliv – og med det bæredygtige aspekt i tankerne, blev en fællesnævner for alle aktørerne, at de i forvejen gjorde en stor forskel i området, og at de allerede var med til at skabe byliv i dagligdagen. Vel at mærke også uden for normal “åbningstid”. De var alle aktører, som havde kompetencerne til at løfte en sådan opgave, men ikke nødvendigvis ressourcerne, da der var tale om frivillige foreninger.

Således var udgangspunktet et ønske om at realisere aktiviteter og skabe byliv i en ombygningsfase inden for en kortere tidsramme end den, man hidtil har opereret med i området. Projektet skulle foregribe starten på bylivet inden skabelsen af den endelige bygade, da der var behov for umiddelbar handling og synlige resultater for at bibeholde troværdighed, engagement og ejerskab. Det skulle vise sig at være langt sværere at indfri med dette forsøgsprojekt end først antaget.

Formål

Formålet var at undersøge, hvorledes et samarbejde mellem offentlige og lokale aktører bidrager til bylivsskabelse. Dette blev undersøgt i en helt konkret empirisk kontekst i Gellerup, og det skete ved at planlægge og bygge tre midlertidige rammer for byliv langs den kommende bygade. Det blev gjort i tæt samspil mellem kommune, boligforening og lokale aktører, der kunne videreføre bylivet efter projektets fuldførelse, og som samtidig kunne inspirere til og afprøve ideer til blivende rammer for byliv som en del af “Instant City”.

Forsøgsprojektet havde således til formål at undersøge grundlaget for en mere by-lignende anvendelse af de offentlige rum i Gellerup med udgangspunkt i de frivilliges ressourcer.

Projektet blev afviklet parallelt med de øvrige fysiske forandringer af området, og før bygaden blev etableret, således at de nye bylivsskabende aktiviteter generede liv og muligheder i den omfattende omdannelsesperiode. Dette stod på i en tidsfastsat periode, der indledningsvist strakte sig fra den 30. august 2015 og frem til 1. september 2016. Under processen blev afslutnin-

gen af projektperioden rykket til 1. november 2016. Da projektet indgik som et midlertidigt element i en langsigtet plan, skulle de fysiske manifestationer have flytbarhed som en funktion. Herunder ligeledes sammenhængen med de øvrige initiativer, da denne synergi var en forudsætning for skabelsen af byliv.

Mål

Målet var at skabe et vitalt område over en begrænset tidsperiode, hvor midlertidige og permanente løsninger bidrog på både kort og lang sigt. Løsningerne skulle således medvirke til at skabe byliv i den (lange) transformationsproces området står overfor. De skulle også medvirke til at give beboerne i området et stærkere ejerskab over det byliv, der blev skabt.

Derudover var målet for projektet at skabe forhold, hvor metoder blev afprøvet med en åbenhed i forhold til at turde begå fejl undervejs. Metoder, som var udviklet og afprøvet i praksis af lokale aktører i tæt samspil med kommunen. Lige fra borgerbudgettering og flydende planlægning til afprøvning af alternative evalueringsformer for måling af kvaliteten af bylivet ved at anvende liveability-begrebet. Slutteligt, hvordan man konkret omsætter det faktuelle til brugbar viden for øvrige.

Instant City – den geografiske rammesætning

Med udgangspunkt i det areal, der med gennemførelsen af Helhedsplanen i Gellerup og Toveshøj omdannes til den fremtidige bygade, skulle der skabes et sted, som var særligt for Gellerup, og som kunne generere og skabe rammerne for byliv langs bygaden. Arealerne op til bygaden vil stå ledige i en årrække. Vejen vil generere trafik, som vil skabe et flow gennem området, men som ikke vil skabe decideret byliv. Fokus skulle derfor være på, hvordan vi skabte en bygade, som ikke bare var en vej, men som samtidig indgik som



en attraktiv og aktiv del af den omdannede bydel. Som nævnt var det et ønske at skabe nye stemninger i området ved hjælp af lokale ressourcer – herunder bylivsfølelse og nye destinationer. Udviklingen af Instant City-området bidrog ligeledes til realiseringen af Helhedsplanens overordnede effektmål – deriblandt forholdet til skabelse af byliv, tryghed, aktiviteter, trivsel, aktivt medborgerskab og samskabelse.

Instant City-området i hjertet af Gellerup var således tænkt som første skridt på vejen til at skabe en ny og spændende bydel. Et eksperimentarium i konstant forandring, der inspirerede til aktivitet og samspil. Dette laboratorium for byliv, forankret i området mellem Bygaden og Byparken, dannede den geografiske ramme, hvor de midlertidige konstruktioner under Gellerup C blev opført. Projektet var, med sine tre fysiske manifestationer, de første eksempler i rækken af midlertidige pavilloner, mobile satellitter og byrumsinstallationer, der tilsammen udgjorde Instant City – et byudviklingsområde indrettet som en unik midlertidig ramme om brugernes aktiviteter.

Gellerup C som bylivsstrategi

Bylivet blev skabt med udgangspunkt i konkret handling og fulgt op af fysiske principper for den fremtidige anvendelse og udformning. Et bærende element for strategien var at udnytte potentialet, der lå i at afprøve forskellige midlertidige fysiske manifestationer – herunder også aktiviteter, som kunne fremme visioner for områdets byrum og give nye erfaringer. En af ambitionerne for projektet var, at der i løbet af det midlertidige forløb blev skabt klarhed omkring potentialet for de påtænkte permanente løsninger. Blandt andet med opmærksomhed på bæredygtigheden ved at undersøge, hvorvidt forsøgsprojektets organisering med fokus på konkrete projekter kunne løfte et fremtidigt vedvarende byliv.

Forsøgsprojektet eksperimenterede på kort sigt og inspirerede derved til det blivende ved at danne fysiske rammer, der skabte aktivitet, dialog og samarbejde mellem flere parter.

Der blev således arbejdet fleksibelt med områdefornyelse ved at skabe en direkte relation mellem planlægningen, udviklingen og stedets aktuelle situation. Lederskabet af de tre projekter udmøntedes gennem mægtiggørelse af projekternes ejere og kommende driftsansvarlige, der var partnere i projektet – ikke blot som passive høringspartnere, men som økonomiske partnere, der investerede i projekterne i form af arbejdskraft.



Præsentation af projekterne

Klubhus med socialt ansvar

Et af projektforslagene, der både affødtes af de indledende møder og den ny-opførte fodboldbane, finansieret i samarbejde mellem Brabrand Boligforening og Aarhus Kommune, var et ønske fra en af de lokale fodboldklubber, Activity Center Football Club (ACFC), om klubfaciliteter. Så de under fodboldkampe og anden aktivitet kunne invitere familie og andre, både klubmedlemmer og øvrige, til at blive og tage del i (forenings)livet. Derudover indeholdt projektet omklædnings- og badefaciliteter.

Klubben har gennem flere år taget et stort socialt ansvar i området. Projektets formål var derfor at skabe byliv ved at opsætte en platform, der gav anledning til, at folk kunne mødes på tværs og samtidig give et stærkt ejerskab ved, at medlemmer kunne dyrke foreningslivet. Nye kunne tiltrækkes ved at skabe denne base som udgangspunkt for netværk og grobund for et større frivilligt engagement. De ønskede at skabe rum for muligheden for at lokale og udefrakommende kunne sidde sammen og lære hinanden bedre at kende, og derved medvirke til at nedbryde fordomme.

“På denne måde kan man samtidigt give forældre fra lokalområdet mod på at tage med deres børn, når de spiller uden for området.”

(Interview med Afif Abdallah fra ACFC, den 13. september 2016)



Rachid A. Rachid

Derudover havde klubben også en stor interesse i at skabe mere tryghed i området ved at drive et sted, hvor unge kunne komme og have kontakt med voksne som de unge også respekterede. De voksne skulle introducere dem til foreningslivet, og hvad det vil sige at engagere sig i frivilligt arbejde – give dem succesoplevelser, så de følte sig som en del af et fællesskab.

Instant platform og projektrum

Sigrids Stue, der er et internationalt projekt for samtidskunst, der i flere år har haft base og artist in residence i en lejlighed i Gellerup, var organiseringen bag det andet projekt. Sigrids Stue ønskede at rykke arbejdsrum samt flere projekter og aktiviteter til nye lokaliteter i Instant City for at blive en del af foranderlige og midlertidige bystrukturer i midten af Gellerup. Den Instante platform indeholder blandt andet arbejdsrum til gæstende kunstnere, forskellige workshops og præsentationer. Herunder også børneprogrammer samt base for det selvstændige KunstnerNetværk i Gellerup.

Deres bud på bylivsskabelse gik kort fortalt ud på at skabe en intervention, en kreativ platform, der indgik i kunststrategien for området med en mere involverende tilgang til kunstaktiviteter. En platform, hvor kunst og subkulturer kunne komme op til overfladen og et udstillingsvindue for området med en mangfoldighed af aktiviteter; værksted, udstillingsrum, projektrum, filmvisning. Ved at flytte de aktiviteter, der allerede foregik, ned på gadehøjde, blev der skabt et nyt rum, der åbnede op for en anden offentlighed. Det inviterede til det mere uforpligtende engagement og den umiddelbare nysgerrighed, der blev vækket hos de tilfældige forbipasserende.

De havde et ønske om at tale sig ind i kunsten, der fremadrettet skal være i Gellerup, og havde en interesse i at være en del af den byudvikling, der er i gang. Forsøgsprojektet, og de muligheder den Instante platform bragte, gav mening, da den åbnede op for muligheden for at være fysisk til stede, der hvor bylivet sker. Det var i tråd med den strategi, de allerede arbejdede med;

“at indtage byen – også med fokus på beboerne i området”.

(Interview med Anne Katrine Graah Rasmussen fra Sigrids Stue, den 30. august 2016).



Det var ikke en udenforstående tanke, men skabte potentialet for at byde ind med noget, som ikke er der i forvejen. De kunne være passager på første række på denne type kunst og indirekte påvirke den udvikling, der er i gang.

Forsøgsprojektet understøttede den del af Sigrids Stues strategi, der centrede sig om at opbygge relationelle forhold og derved bane vej for tværfaglig samarbejde i nærområdet samt skabe vej for de internationale kunstnere.

Aktørerne i Sigrids Stue har under processen arbejdet efter mottoet:

“Det skal være sjovt. Vi skal have gode legekammerater og trække den gode energi der, hvor den er – også når vi støder på noget, der er lidt muggent”.

(Interview med Anne Katrine Graah Rasmussen fra Sigrids Stue, den 30. august 2016).

BLOCKEN – Bevægelse, Læring og Cirkus Kunst

Et udendørs artist-træningsområde, hvor der var plads til alle, der ønskede at lave noget kreativt i form af at bruge kroppen ved fysisk træning. BLOCKEN var tænkt som en scene for subkulturer, der ønskede at deltage i akrobatiske aktiviteter med performanceart som drivkraft. En platform, der havde til formål at samle de forskellige netværk og grupperinger, der findes i de forskellige performanceart-discipliner. De forskellige discipliner har grundlæggende meget til fælles. Med forsøgsprojektet blev en anledning til at invitere de forskellige netværk til Gellerup skabt, så de kunne dele viden, låne teknikker fra hinanden og gøre hinanden endnu bedre. Der ligger et kæmpe uudnyttet potentiale i at udvikle denne form for bevægelseskunst. Det primære fokus var således på potentialet i at udvikle sig gennem interaktion mellem forskellige mennesker, hvor det sekundære var at samle det store netværk både fra internationale artister og fra Aarhus ved at gøre Gellerup til et centrum.

Deres idé for byliv var at gøre det muligt for folk med rod i performanceart at have en scene i det offentlige rum; en multifunktionsopsætning, der indbyder til interaktion og videreudvikling, så der både kommer opmærksomhed på alternative måder at bevæge sig i bybilledet på, samt at cirkus og performanceart også er noget, der kræver hård træning.

“Hvis man giver god energi, arbejdskraft eller andet, så får man også noget til gengæld. Noget for noget – de, der får lov til mest, er også de, der yder mest til gengæld.”

(Interview med Philip Thabiso og Mathias Poelman fra BLOCKEN, den 7. september 2016)



Philip Thabiso og Mathias Poelman

De indledende manøvrer

Indledningsvis blev der gjort tanker om både gevinster og risici for bedst muligt at afdække effekt. Herunder både positive og negative samt en afhjælpningsoversigt over sidstnævnte.

Nedenfor er opstillet en oversigt over forventede ikke-økonomiske gevinster, hvor formen er baseret på identificering af muligheder og forventet positivt udbytte med udgangspunkt i den allerede valgte løsning – lokale ressourcer som en vej til byliv.

Forventede ikke-økonomiske	
Gevinster	Udbytte
Byliv	Styrkelse af bygaden
Bedre samarbejde på tværs af de lokale foreninger	Udnytte ressourcer på tværs af foreningerne
Interesse og besøg fra det øvrige Aarhus	Åbne bydelen op for det øvrige Aarhus
Iværksætterbølge	Større interesse for selv at tage aktion og tage et medansvar for området
Foreningernes evne til at skabe byliv med udgangspunkt i konkret handling	Mere aktivitet, trivsel og aktivt medborgerskab
Indfrielse af effektmål	Undersøge alternative evalueringsformer til måling af byliv

Risikoanalyse

Formålet var dels at vurdere, hvilke risici der var de mest alvorlige i forhold til projektets gennemførelse, og dels at finde strategier til at overkomme og reducere disse risici. Nedenfor er opstillet en prioriteret tabel med sandsynligheden for risikable hændelser. Konsekvensen af det pågældende problem fremgår også. Tabellen har til formål at afdække mulige risici, prioritere dem og finde mulige løsninger på de pågældende problemer.

Problem	Konsekvens	Afhjælpning
Samarbejdet med frivillige I sådan et samarbejde er det væsentligt at have fokus på vedligeholdelse af interesse, fastholdelse af momentum, samt drage fordel af ildsjæle.	En konsekvens for mislykket samarbejde er at aktørerne mister lysten til medvirken i skabelse af byliv på kort og længere sigt.	Opstille et mål med mening for den enkelte, synlighed for egen vinding, kontinuerlig opfølgning på processen. Også for at undgå, at de frivillige mister initiativet og lysten. Fokus på ejerskab.
Mange interessenter Svært at komme til enighed, risiko for at projektet lider 'den langsomme proces' død.	Langsom proces, mange der gerne vil have ideer med i overvejelserne, man mister fokus.	Stram processtyring, beslutnings- og kvalificeringsproces. Overblik over hvilke beslutninger, der gavner flest.
Normeret tid Risiko for at blive presset til beslutninger for at følge planen, (det generelle tidspres 12 måneder).	At vi ikke kommer i mål med projektet.	Konstant opfølgning på tidsplanen, dialog med de frivillige. Fremskudt deadline for de frivillige i forhold til den egentlige tidsfrist.
Det fysiske aspekt, herunder bæredygtighed Kan de valgte ideer realiseres?	At der ikke skabes byliv under ombygningsfasen af Gellerup.	Fokus på og klarhed omkring den blivende organisering, der kan løfte opgaven, også efter projektets afslutning, som kan generere og skabe rammerne for byliv.

Som det ses, blev frivillige-aspektet vurderet som den største risikofaktor. Dette viste sig også at være tilfældet.

Nærvær og den personlige kontakt fungerede som den afgørende faktor for, at de frivillige mødte op. Så det indledende fodarbejde var at tage rundt til foreningerne på "hjemmebesøg" og invitere dem til opstarts- og infomøde.

Der var i denne sammenhæng særligt fokus på en tendens til, at nogle beboere ikke i så høj grad engagerede sig i de etablerede fora. Det gjaldt for eksempel den yngre del af beboerne i området. Der var i opstartsfasen en udfordring i at få mobiliseret de unge til at deltage i forsøgsprojektet. Flere mistede interessen for at tage del i projektet grundet tidshorisonen på et år. De unge, hvoraf mange af dem havde nytænkende ideer, kunne ikke se sig selv i den klassiske længerevarende workshop-proces.

Som det ofte er, når det handler om at deltage i forskellige initiativer omkring borgerinddragelse, bestod deltagerlisten overvejende af "gamle kendinge". De, der i forvejen havde et stærkt engagement i lokalsamfundet. De, der kan betegnes som ildsjæle. Det gav selvfølgelig en række fordele, at aktører, som var meget engagerede i lokalområdet og havde ressourcer og overskud, deltog, da de besad erfaringen til at løfte en sådan opgave og ikke mindst få den i mål.

Det temporale tilfører værdi

I dette afsnit uddybes udvalgte centrale funktioner for de midlertidige anlæg. Funktioner, som havde en strategisk betydning for den langsigtede områdefornyelse i Gellerup, og som på sigt kunne bidrage positivt til overordnede perspektiver som værdi, bæredygtighed, ejerskab og mægtiggørelse. Som

nævnt tidligere vil de midlertidige aktiviteter i Gellerup C der har vist sig bæredygtige måske påvirke området på længere sigt som permanente løsninger.

■ **Tilføre området værdi**

Forsøgsprojektet skabte en destination i området via skabelsen af en platform, for naboskab og aktiviteter.

■ **Påvirke den kommende permanente bydel**

Gennem afprøvning og brug af midlertidige fysiske manifestationer gav projektet et fingerpeg om, hvad der bedst fremmede bylivet langs den kommende bygade og herefter hvilke projekter, der med fordel kunne gøres permanente.

Forsøgsprojektet afprøvede og testede de langsigtede visioner på en kortere løbebane. De kortsigtede gevinster var en form for umiddelbart byliv, der samtidigt pegede ind i det fremtidige og mere permanente.

■ **Skabe ejerskab**

Særligt ejerskabsfølelsen var en afgørende faktor for projektets succes. Af den grund var det væsentligt at understøtte og igangsætte aktiviteter som kunne stimulere oplevelsen af at være aktiv medskaber. Derfor indledtes forsøgsprojektet med en introduktions- og ryste-sammen-tur. Grundtanken bag vores heldagstur til København var således at skabe samling gennem fællesoplevelser, da det er en af præmisserne for ejerskab.

■ **Mægtiggørelse**

Endnu en central funktion, projektet havde, var at give de frivillige det, som de havde brug for, i stedet for det, som de bad om. Implicit i projektet lå troen på, at de deltagende aktører blot skulle indse deres egen "mægtighed" ved at bringe de frivilliges egne kræfter i spil.

Realiseringsplan

Projektet byggede på paradigmet “From cityplanning to citymaking” og forsøgte at mobilisere de allerede eksisterende kræfter i Gellerup. Der var her tale om byudvikling i skalaen 1:1, hvor det var aktørerne selv, aktiverne og ressourcerne, der bar projektet.

Projektet tager som nævnt udgangspunkt i, at vi i områdefornyelsen af Gellerup kan planlægge og bygge rammerne for byliv, men ikke detailplanlægge byliv. Derfor var et af elementerne i Gellerup C at give de frivillige aktører ‘en tom spilleplade’, der repræsenterede de fysiske rammer. Aktørerne kunne så, inden for de opsatte spilleregler, komme med visioner for området. Spilleregler refererer her til de førnævnte kriterier: Forslagene skulle forholde sig til den overordnede vision og skabe byliv, der inspirerede til det mere permanente, gøre området unikt og være bæredygtigt.

Der blev defineret en ydre ramme for at sikre, at vi alle stræbte efter at nå et fælles mål: Byliv. Altså fælles præstationskriterier, men med rum for de enkelte idéer. Der blev arbejdet procesorienteret, hvor idéerne løbende kunne ændres undervejs. For bedst muligt at bidrage til projektets fremdrift var aktørerne langt hen ad vejen medskabere i en form for gruppeorienteret lederskab, hvor vi coachede hinanden i undersøgelsesperioden med det formål at udforske idéer. Der blev arbejdet efter et bottom-up-princip. Således havde aktørerne fra start indflydelse på retningen. Som nævnt tidligere blev aktørerne ikke bare inddraget som passive høringsparter, men som aktive skabere. Dette sikrede et beslutningsgrundlag, der afspejlede reelle behov og ønsker. Samtidig gav det muligheden for at arbejde aktivt med forankring og ejerskab, samt på sigt at styrke netværket i området.



Mathias Poelman

“Når du vil have bygget et skib, skal du ikke kalde folk sammen for at samle tømmer. Du skal ikke uddele opgaver eller delegerer arbejdet. Du skal vække deres længsel efter det store åbne hav.”

– Saint-Exupery, Den lille prins, 1946.

Vi kørte fra september og frem til vinter et forløb med samskabende processer, hvor den endelige udformning af Gellerup C opstod. Aktørerne skulle ikke have noget serveret. De skulle ikke have noget, der blev placeret “oppefra og ned” uden dialog, proces og samskabelse. De skulle selv indse rammerne for udfoldelsen, og de skulle selv være indstillet på at arbejde for mere byliv. Det skulle komme fra de frivillige. Det handlede om at vække længslen efter det store åbne hav.

Følgende realiseringsplan er en grov skitse over projektets forløb, der henover 2016 blev et 1:1-studie i samskabende processer og demokratisk byudvikling.

1. For forsøgsprojektets kvalitet var det afgørende, at de lokale teams blev udvalgt med omhu blandt aktører, der havde ambitioner og ressourcer til at drive og/eller medvirke til at skabe byliv på kort og længere sigt – også efter forsøgsprojektets udløb. Samtidigt skulle de udvalgte teams have en grundlæggende viden om målet med opgaven og idéen om bylivsskabelse. Der var derfor afsat midler til inspiration og workshops.
2. Hvert lokalt team blev tildelt praktisk assistance, idet der blev tilknyttet en lokalkendt konsulent, der samtidig havde et solidt netværk i det kommunale

system og i boligforeningen. Dette med henblik på at skabe plads til de konkrete idéer, der opstod.

3. Der var afsat midler til afholdelse af møder, mødeforplejning, småmaterialer osv. Hvad det helt konkret skulle anvendes til, var op til det enkelte team, som vi også kender det fra borgerbudgettering (participatory budgeting). Dette skete stadig med stramt fokus på målet om at skabe byliv i en ombygningsfase jævnfør den indledende beskrivelse af formålet med forsøgsprojektet.
4. Det enkelte team fik tildelt et beløb til køb af eksperthjælp afhængigt af teamets konkrete behov. Eksempelvis, hvis der var brug for udarbejdelse af professionelle tegninger, behov for en professionel tømrer eller lignende. Igen var det op til det enkelte team at afgøre, hvornår eksperthjælp var nødvendig. Der blev dog stillet krav fra konsulenten i forhold til lovgivningsmæssige restriktioner.
5. Hvert lokalt team blev ligeledes tildelt et beløb til fysisk realisering af den aktivitet/idé, de valgte at føre ud i livet – atter med fokus på ambition og kvalitet.
6. Til erfaringsopsamling med videre blev der afsat ressourcer til blandt andet materialer – eksempelvis til udarbejdelse og formidling af inspirationskataloger. Eventuelt også midler til en afsluttende konference.

Tids- og aktivitetsplan

De nye bylivsskabende aktiviteter blev, som nævnt tidligere, afviklet parallelt med de fysiske forandringer af området, og før bygaden blev etableret.

Forsøgsprojektets faser blev fastsat som følger:

Opstart
April 2015
Dialogbaseret udvælgelse, herunder kick-off-tur til inspiration og udvælgelse af idéer. Her var det tilmed tanken, at de inviterede parter eventuelt kunne finde sammen på tværs.
Fase 1: Idéfase Gennem en idégenerering blev de tre bedst kvalificerede forslag udvalgt på baggrund af fastlagte kriterier. Kriterierne var, som nævnt tidligere, sammensat på basis af den overordnede Helhedsplan i forhold til potentiale for skalering, bæredygtighed og byliv. Dette var en inddragende tilgang, da det var aktørerne selv, der bød ind med projektidéer til generering af byliv. Idéer, som derefter gennemgik en videre kvalificering.

Kvalificering
Maj-Juli 2015
Idéerne blev opkvalificeret og "tegnet" i det enkelte team. Eksperthjælp blev indhentet til udarbejdelse af byggesagsgodkendelser for opførelse af de midlertidige installationer. Øvrige relevante godkendelser blev indhentet.
Fase 2: Modningsfase De udvalgte bylivsgenererende projekter blev etableret og gennemgik et modningsfaseforløb. Målet var, at de efter forsøgsprojektets afslutning skulle fungere selvstændigt som bylivsskabende aktiviteter og leve videre med det formål at generere byliv omkring den kommende bygade.

Udførelsesfase
Juli-September 2015
Idéerne blev ført ud i praksis og begyndte at leve.
Fase 3: Opbygningsfase Idéerne levede selvstændigt med udgangspunkt i skabelse af byliv under og efter etableringen af den kommende bygade.

Byliv
September 2015-
Idéerne levede og skabte byliv under og efter den fysiske områdefornyelse var gennemført.
Fase 4: Løbende opfølgning Der var i tovholderens rolle en opgave i løbende at invitere til fælles opsamling og status på projekternes fremdrift. Derudover indgik evaluering, metodeopsamling og formidling af forsøgsprojektets resultater.

Afslutning
August-November 2016
Samlet rapport samt formidling af forsøgsprojektets resultater i relevante fora. Herefter levede de bæredygtige idéer videre og genererede byliv omkring den nye bygade.

Efterevaluering
Ultimo 2016
Opfølgende evaluering og erfaringsopsamling med fokus på den længerevarende effekt.

Processen kort fortalt

'In-the-moment' facilitation – løbende planlægning i praksis

Strukturen i forsøgsprojektet byggede på en løbende planlægning. Denne bestod af flere delelementer. For det første skulle lokale aktører inviteres til at deltage i at eksperimentere med aktiviteter inden for et afgrænset geografisk område. For det andet skulle opbygningen af konstruktioner af midlertidig karakter sættes i gang. Endelig skulle bylivsmiljøet have plads til at udvikle sig og derfor ikke underlægges stram detaljplanlægning.

Alt dette ud fra deisen, at der skal planlægges så lidt som muligt og så meget som nødvendigt.

For at signalere nødvendigheden af også at tænke udvikling uden for planen, ønskede vi med forsøgsprojektet at flytte os fra en situation, hvor vi som kommune tyede til arkitektkonkurrencer i arbejdet med byfornyelse – også i den midlertidige omdannelsesproces. I stedet søgte vi en situation, hvor andre metoder blev afprøvet med en åbenhed i forhold til at turde begå fejl undervejs. Metoder, som løbende blev udviklet og afprøvet i praksis. Vi ønskede at dreje fokus fra den traditionelle planlægning til en, der var fleksibel og dynamisk, og som udfordrede det traditionelle billede af bylivet.

Bylivet skulle være her og nu – en øjeblikkelig by, der ved brug af midlertidige greb i form af fysiske manifestationer pegede ind i fremtiden.

Under processen blev der skabt samforvaltningsrum mellem de deltagende aktører og den kommunale skala, der foregik et sted mellem 'top-down'- og 'bottom-up'-planlægning. Dette havde flere skalaer i sig. Top-down gennem

de hierarkiske forvaltningsrammer, som fastlagdes af den overordnede dagsorden. Bottom-up-planlægning foregik i form af selvforvaltningsprocesserne blandt aktørerne.

Det rummede en række fordele at anvende løbende planlægning som arbejdsredskab i forsøgsprojektet:

1. Aktørerne blev inkluderet mere aktivt i planlægningen.
2. Det havde en proaktiv effekt, da der løbende kom information om, hvad aktørerne ønskede, og hvilke opbygninger, de forbandt med bylivsaktiviteter.
3. Det var en form for strategisk planlægning, fordi den tegnede visioner for en mulig udvikling af bygaden.

Den løbende planlægning søgte således at skabe byliv i en fortløbende og mere spontan proces. Balancen mellem frie rammer og kontrol skabte en progressiv proces, der mobiliserede aktørerne og inddrog dem på en måde, der skabte en social bæredygtig planlægning.

Effektstyring som styringsredskab

Styring efter effekter (outcome) frem for resultater (output).

Effektstyring blev brugt som et redskab til at drive projektet mod et bylivs-skabende outcome, samt løbende at understøtte udviklingen mod de ønskede



ACFC Bestyrelse

målsætninger. Som udgangspunkt for forsøgsprojektet blev følgende nøglesætning opstillet:

Lokale ressourcer som vej til byliv i omdannelsen af Gellerups kommende bygade.

Ressourcerne og aktiviteterne, som aktørerne bragte i spil, var altafgørende for at nå målsætningen. Nøglesætningen blev anvendt til at sætte ord på den endelige ønskede effekt. Det betød også, at den kommunale initiativtager "styrede" aktørerne ved at være medforfatter på idéerne, så de var i overensstemmelse med kommunale interesser. Således ville de frivillige aktører under forløbet også understøtte nogle interesser, som i udgangspunktet ikke var deres egne.

Do-ocracy

En af de underliggende idéer var at gå nye veje for at mægtiggøre de lokale aktører ved at tilføre dem ressourcer, der understøttede deres allerede eksisterende virke i lokalsamfundet. Det mål skulle nås ved at tage fat i det, der groede af sig selv.

Vi ønskede billedligt talt "at vende bøtten" og lade de stærke lokale aktører sætte dagsordenen og føre projekterne ud i livet.

Med brugerdrevet bylivsskabelse som pejlemærke var det et forsøg på at "skære bjørnetjenesterne væk" ud fra devisen, at folk kan selv. Denne 'do-ocracy'-strategi skulle mægtiggøre aktørerne i langt højere grad, så de samtidigt også øgede samarbejdet med øvrige aktører. Det skulle i sidste ende hjælpe med at styrke netværksdannelsen og den sociale sammenhængskraft. Med projektet blev der søgt opgjør med en kutyme, der har klientelgjort man-

ge frivillige ved at ændre aktørernes rolle fra passive hørringsparter til aktive medskabere. Ligesom man beskærer et træ for at få det til at pible ud med nye grene, søgte vi at skære bjørnetjenesterne væk. For i stedet at lade folks ressourcer og potentiale vokse frem. Dog viste denne form for samskabelse sig langt svære i praksis end først antaget.

Processen set fra aktørernes side

- Flere af aktørerne deltog i de indledende møder, da det gav anledning til at kende bedre til øvrige projekter, initiativer, foreninger og mennesker i området og få knyttet bånd.
- Sigrids Stue arbejder selv med deltagelse som et princip i deres kunstneriske praksis. Det var interessant selv at stå som deltager i et andet projekt, hvor omdrejningspunktet var deltagelse.

"Det har været interessant at se, hvordan en kommunal instans arbejder med det – hvilke parametre arbejder man efter, hvor springer man over ting, og hvor sætter man fokus på noget."

(Interview med Grete Aagaard fra Sigrids Stue, den 6. september 2016)

- Én af aktørerne havde oplevelsen af, at det ikke var tilstrækkeligt tydeligt, hvor man som deltager havde lov til at være med i beslutningerne, og hvor man ikke havde:

"Da vi nåede til, hvor man skulle vælge, hvad det skulle munde ud i rent konkret – altså hvilke projekter, der skal til – synes jeg, man kom til at tage nogen meget hurtige beslutninger, hvor man ikke helt havde deltagelsen med i den endelige udvælgelse af projekterne. Man kunne godt have diskuteret sig frem til, hvilke teams man med rime-

lighed kunne sige at have kapaciteten og strukturen til at kunne gennemføre.”

- “Vi havde allerede ideen, så det passede perfekt med muligheden fra forsøgsprojektet, der gjorde det muligt at kvalificere det – og i sidste ende realisere det.”

(Interview med Philip Thabiso og Mathias Poelman fra BLOCKEN, den 7. september 2016)

- Det tog tid at komme frem til formuleringen af den endelige ide.
- Den indledende proces inden udvælgelsen af de tre endelige projekter kunne have været kortere. Selve måden, man håndterede udvælgelsen på, var utrolig god.
- Gøre fremtidige byggeprojekter til involverende workshops – skabe ejerskab og medansvar.

Bukke i stafetløbet

Perspektiver og udfordringer

I arbejdsprocessen, hvor forudsætningen som beskrevet tidligere var, at byliv skulle skabes af frivillige kræfter, stødte vi på vanskeligheder i forhold til den del af forsøgsprojektet, der omhandlede udbetalinger af bevillinger – og dermed også budgetstyringen. Dette betød, at vi for at kunne realisere den oprindelige tanke i ansøgningen, blev nødt til at gentænke elementer af denne.

En del af forsøget var at undersøge rollen som frontløber i den forstand, at man med projektet ønskede at teste en alternativ arbejdsmetode og tilgang til

de frivilliges ressourcer. Det var de frivilliges virkelighed, vi planlagde ind i, hvor outputtet samt den forandring, der blev skabt, var i højsædet.

Under overvejelserne af, hvad der gav bedst mening, samt hvad der var muligt ud fra et praktisk synspunkt, var vi gennem længere tid i dialog med Kulturforvaltningen i Aarhus Kommune, der udbetaler kulturmidler. Formålet med dette var at bygge på andres læring. Under denne proces nåede vi frem til en erkendelse af, at den oprindelige rammesætning, hvor frivillige kræfter skulle bane vejen for den kommende bygade, krævede en administrativ ændring, hvis udbyttet skulle være et læringspunkt, hvor nye metoder kunne testes.

Kommunen var begrænset af indkøbsaftaler og udbudsregler og havde helt andre vilkår end de frivillige. Blandt andet viste det sig i form af den kommunalfuldmagt, der til hver en tid skulle følges. Den regulerede kommunens mulighed for at påtage sig opgaver af denne slags. Derudover ville det blive en administrativ belastning for både jurister og økonomiansvarlige, hvis det kommunale system skulle varetage samtlige udbetalinger.

For de frivillige var der også læring i at håndtere puljemidlerne selv, og det var i høj grad tro mod forsøget at lade de frivilliges kræfter bane vejen for øget byliv.

Borgerstyret budgettering

Ud fra ovenstående betragtninger blev det besluttet at anvende borgerstyret budgettering i forhold til udbetaling af midler til de frivillige aktører. I praksis betød det udarbejdelse af en bevillingsskrivelse og udbetaling af puljemidlerne til de frivillige mod et endeligt regnskab. Begrundelsen lå i, at læring var målet inden for projektets arbejdsfelt, hvilket borgerbudgettering som output understøttede.

Denne udbetaling af puljemidlerne betød til gengæld, at de frivillige ville få et mindre rådighedsbeløb, da de, modsat kommunen, var pålagt momsafgift. Alligevel blev det vurderet, at dette var den rette beslutning, da arbejdsbyrden internt i det kommunale system, i form af købsaftaler og fakturahåndtering, overgik udsigten til besparelse. Atter er det også værd at

bemærke hensynet til de frivillige og deres frihed til at træffe egne beslutninger.

Nedenfor er opstillet et skema, der fokuserer på to forskellige bevillingsmodeller og disse modellens konsekvenser for processen.

Strategi Model	Definition	Moms	Muligheder	Udfordringer	Fordele
Model 1	<p>Bevillingsskrivelse i form af en udarbejdelse af ledelseserklæring.</p> <p>Projektejer(ne) skulle hermed erklære, at det udarbejdede regnskab for projektet var korrekt opgjort, og at tilskudsbetingelserne og forudsætningerne for tilskuddet var opfyldt.</p>	Moms.	<p>Tillid lagde til grund for selvorganisering.</p> <p>Fokus på den diskursive logik og den fortælling man skabte (rammesætning).</p> <p>Frihed til at fejle.</p> <p>Læring i at administrere udbetalte puljemidler.</p>	<p>Ingen styring eller indblik i budgetstyringen.</p> <p>Udbyttet og effekten blev udfordret af langsom arbejdsgang.</p>	<p>Forsøgsprojektet var frontrunner og ønskede at teste, om idéerne virkede.</p> <p>Tro mod ansøgningen og forsøget.</p> <p>Afsøge markedet for bedste og billigste løsninger.</p>
Model 2	<p>Projektlederen varetog budgetstyringen og behandlede alle fakturaer.</p>	Ingen moms.	Budgetstyring.	<p>Administrativ belastning.</p> <p>Skabte et spændingsfelt mellem kommunal styring og tillid til lokale aktører.</p> <p>Bundet af indkøbsaftaler, udbudsregler og kommunalfuldmagt.</p> <p>Meget mere rigtigt, da kommunen havde andre vilkår end de frivillige.</p>	<p>De frivillige skulle være risikofrie og ikke føle, de alene stod på mål for succes og fiasko.</p>

Den gode energis bortgang

Den romantiske forestilling om byggeprocessen og opførelsen af bylivsskabende manifestationer, der som den bedste Morten Korch-idyl skulle foregå i fællesskab hen over sommeren, viste sig at være noget nær umulig. Det, der på lang afstand lignede en mindre bakke, viste sig at være et større bjerg, da vi under processen kom tættere på. Det formelle aspekt med at indhente byggetilladelser til midlertidige opførelser viste sig at være betydeligt mere besværligt end først antaget. Faktisk var opgaven umulig for de frivillige at løfte. De byggesagstekniske krav til ansøgningen, der var fra kommunens side, viste sig langt mere komplekse end forventet. Det betød, vi blev nødsaget til at hente en konstruktionsingeniør ind som ekstern konsulent til at udfærdige ansøgningerne, så de levede op til de lovmæssige og beregningsmæssige krav.

Ansøgningen skulle blandt andet indeholde følgende:

- En målfast situationsplan udfærdiget i et tegneprogram med matrikelafgrænsninger, så man kunne se, hvor på grunden de midlertidige opsætninger skulle opføres. På situationsplanen skulle angives brandveje, spildevandsledning, parkeringspladser samt vejadgang. Derudover skulle der fremgå plan for tilgængelighed, da der fortsat skulle være offentlig adgang til andre bygninger og matrikler i området.
- Statiske beregninger for stabilitet af opstillede containere og eventuelt nødvendige forankringsklodser i henhold til Eurocode, der fastsætter de europæiske normer for dimensionering og opførelse af bygningsværker. Denne omfatter også alle gængse konstruktioner og materialer samt eftervisning af samlinger. Der skulle tages højde for både vindtryk og sug, stabiliserende og væltende moment.

- Der skulle redegøres for at BR15 kap. 7.3 stk. 2 overholdes for opvarmede bygninger – herudover skulle der redegøres for opvarmningsform samt ventilation, og der skulle udarbejdes BBR-skema til Bygnings- og Boligregisteret.
- Slutteligt skulle der redegøres for, om der var faste arbejdspladser – i så fald skulle arbejdsrum, der var omfattet af lov om arbejdsmiljø, indrettes i overensstemmelse med kravene i Arbejdsministeriets bekendtgørelse om faste arbejdssteders indretning.

Vi gik fra at være i fuld gang med at realisere planerne i Gellerup C til desværre at blive udfordret af byggetilladelserne. Det betød, at hele tidsplanen blev rykket, og vi kunne først forvente at have det hele endeligt klar omkring d. 1. september, som i udgangspunktet var forsøgsprojektets afslutning. Særligt den del, der omhandlede afprøvning i praksis af alternative evalueringsformer af byliv, nåede vi ikke inden projektperioden udløb. Efter dialog med programlederen for den fysiske helhedsplan, blev der afsat midler til en forlængelse af projektperioden på to måneder. Det gav mulighed for at afslutte projektet ved evaluering af hele processen i fællesskab med de frivillige. Det gav også tid til at løfte den del af projektet, der omhandlede alternative evalueringsformer. Det har været en meget lærerig proces både for kommunen og boligforeningen, men så sandeligt også for de frivillige – særligt de unge.



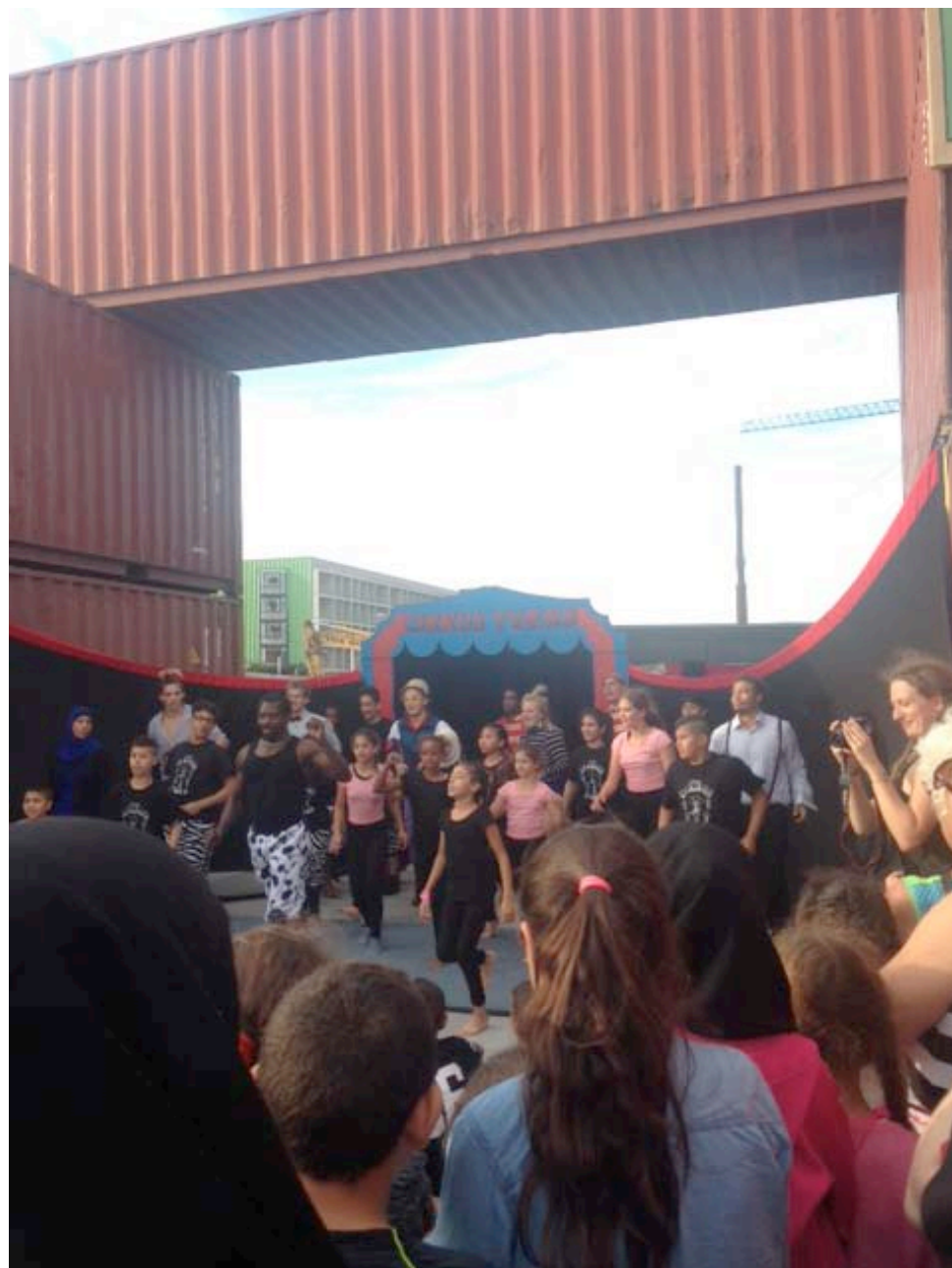
Evaluering, generaliserbarhed

Uddannelsesinstitutionerne

Her omtales den del af det oprindelige udspil til forsøgsprojektet, der omhandlede evaluering og generaliserbarhed. Tanken var, at forsøgsprojektet skulle tilføjes endnu en dimension ved at involvere studerende fra Arkitekt-skolen i Aarhus og antropologistuderende på Aarhus Universitet. Ikke alene skulle de hjælpe med at undersøge organisationens evne til at skabe byliv med udgangspunkt i konkret handling. De skulle også undersøge alternative evalueringsformer, idet traditionelle effektmål i praksis er svære at anvende, når der er tale om måling af byliv.

Vi erfarede, at det krævede langtidspanlægning, hvis vi ønskede at indlede et samarbejde med universiteterne. Eftersom de arbejder med langsigtet planlægning, ville det betyde, vi først kunne starte projektet i 2017. Dette ville ikke være befordrende for projektets formål – at starte med noget konkret.

Virkeligheden blev derfor, at faktorer som blandt andet uddannelsesreformer, samt de allerede fastlagte senmestre, ikke var forenelige med projektets tidsplan. Det betød, at det ikke var muligt at få et samarbejde med de planlagte uddannelsesinstitutioner i stand. Dette havde alt andet lige en indvirkning i forhold til projektets oprindelige idé med løbende at undersøge alternative evalueringsformer.



Præsentation af den reviderede form i forhold til måling af byliv

Vi havde en antropologistuderende tilknyttet projektet under opstartsfasen i forbindelse med hans feltstudie. I praksis betød det, at den studerende ikke havde mulighed for at undersøge bylivet – udelukkende vejen derhen.

Derfor undersøgte den studerende forhandlingsprocessen. Hvordan den specifikke projektform påvirkede de møder, der fandt sted mellem forskellige synspunkter i planlægningsfasen, og siden også frem mod konkrete projektidéer for skabelsen af byliv. Mere specifikt undersøgte den studerende, hvilken effekt den valgte projektform i sidste ende kunne have på skabelsen af byliv i den kommende bygade. Med andre ord tog hans undersøgelse afsæt i den del af ansøgningen, der handlede om at undersøge organisationens evne til at skabe byliv med udgangspunkt i konkret handling.

Et læringspunkt, og ikke mindst en udfordring for den studerende, var, at han hurtigt af de frivillige blev opfattet som en del af det kommunale team. Derfor var det efterfølgende svært for ham at ændre den opfattelse, hvilket gjorde det svært for ham at indtage en rolle som observatør. Man kunne, for at undgå dette, have ladet ham starte med at interviewe de frivillige, inden parterne havde nået at danne et billede af hinanden. Derudover bør man, i arbejdet med frivillige, grundigt overveje, om det giver værdi for de frivillige at have en studerende tilknyttet, som analyserer adfærd og processer. Der er en risiko for, at de frivillige bliver objekter i undersøgelsen i stedet for deltagere i processen. Den studerende blev således endnu en person de skulle forholde sig til, som tog deres tid, og hvor udbyttet for de frivillige ikke var klart. Det var i modstrid med vores arbejdsmetode, hvor vi engagerede de frivillige efter et princip, der gik på 'mål med mening'.

Efterfølgende tog vi kontakt til Læreranstaltens Fælles Byplankursus (LFB), der afholdes på Geografisk Institut/DTU i København. Her var et af de overordnede kursusmål at give de studerende indblik i både aktuelle og traditionelle urbane problemstillinger omkring fysiske, økonomiske, politiske, sociale, kulturelle og miljømæssige forhold.

Tanken var så, at forsøgsprojektet under deres semesterforløb kunne tilbyde en øvelse i tværfagligt projektarbejde. Herunder udarbejdelse og formidling af en helhedsorienteret plan og forslag til alternative metoder til måling af byliv i et forsøg, hvor lokale ressourcer er vejen til øget byliv i omdannelsen af Gellerups kommende bygade. I samarbejde med LFB var målet således at udfordre den gængse forståelse af traditionelle målingsværktøjer. Måling af byliv ville ske under opstartsfasen af et endnu ikke eksisterende byrum, men en byggeplads, der samtidigt også var tænkt som et Instant City-område.

Disse to vinkler, den antropologiske og LFB's, blev måden hvorpå vi i forsøgsprojektet arbejdede med metodeudvikling til måling af byliv. Et bylivsregnskab, der også gav et indtryk af bylivets langsigtede udvikling, samt et kvalificeret grundlag for at justere indsatsen og lære, hvad der virkede.

Et uddrag af deres opgaver findes som bilag.

Hvordan omsættes og anvendes de høstede erfaringer fra forsøgsprojektet så efterfølgende? Med bæredygtighed i tankerne er der nedenfor gjort et forsøg på at overskueliggøre læringspunkterne samt komme med gode råd.

Læringspunkter, tjekliste og gode råd

Fordele ved at eksperimentere med forskellige midlertidige opsætninger, som kan fremme byliv og give nye erfaringer:

- Dialektisk forhold mellem eksperimenter, der konstant omsættes til erfaring, fokus på undersøgelsen, eksperimentet og afprøvningen.
- Urban konstrueret situation, transformere et funktionsforladt område som et skridt mod det blivende.
- 'Participation extreme' – mulighederne, der ligger i at handle med det samme.

Noget skal være nogens

- Medejskab og mægtiggørelse er blot et par af de buzzwords, vi har lært vigtigheden af – ejerskab og ingen tvungne fællesskaber.
- Do-ocracy: De, der brænder for det, er de, der bestemmer. De aktører, der gjorde sig lækre igen og igen og igen, var de, der fik lov at lege med. Denne projektform kræver aktørenes vedholdende engagement.
- Der skal være plads til uprogrammeret styring og det uventede.

- Ét af læringspunkterne i opstartsprocessen har været, at vedvarende relationer er afgørende for samarbejdet med uddannelsesinstitutioner. Desuden, at man som kommunal medarbejder, der ønsker et samarbejde, i langt højere grad skal tilpasse sig deres tidsmæssige målsætninger. Uddannelsesinstitutionerne er underlagt skrappe krav, der gør det sværere at være fleksible i forhold til et udefrakommende projekt.
- Det er netværket og det liv, der leves mellem blokkene, der er bylivsskabende. Aktørerne har bygget bro og skabt nye fællesskaber.
- Borgerstyret budgettering skaber ejerskab og mægtiggørelse.
- Der er under hele processen arbejdet efter princippet om 'mål med mening'.
- Slutteligt påpeges, at den personlige dialog ofte bliver undervurderet, selvom erfaringen har vist, at det er nødvendigt, hvis medskabelse skal være en succes.

Et samlet uddrag af læringspunkter fra aktørerne

- Rammesætningen med de helt lavpraktiske udfordringer blandt andet i forhold til den fremtidige drift, samt en tydelige rollefordeling, skal gennemtænkes.

- Hold fast i det væsentligste og vær fleksibel på samme tid.

- Hold fast i crewet.

“Vi startede i samlet flok med god energi, men udfordringerne, vi stødte på under processen, gjorde, at det var svært at bibeholde energien og sammenhængskraften.”

(Interview med Anne Katrine Graah Rasmussen fra Sigrids Stue, den 30. august 2016)

- Tidshorizonten på et år har været i underkanten til at nå helt i mål.
- Forene det strategiske og samtidigt give plads til det, der sker undervejs.
- “Betydningen af naboskabet er væsentlig og betingelserne for etableringen af tværfaglige fællesskaber fungerer nu helt perfekt.”
(Interview med Grete Aagaard fra Sigrids Stue, den 6. september 2016)
- “Man skal holde fokus på det, man er bedst til. Det man kan, og det man står for. En konstant opmærksomhed på, at det vi gør, gør vi på vores måde, og det vi kan stå inde for.”
(Interview med Grete Aagaard fra Sigrids Stue, den 6. september 2016)
- Lovgivningsmæssige godkendelser og klargøring af pladsen generelt var en udfordring, da det forsinkede projektet.

Udfordringer

- Fra idé til realitet: Hvordan finder man de gode legekammerater? Hvordan bliver man god til at være heldig?
 - ◆ En udfordring har været at bryde med vanetænkning internt i kommunen og finde de rigtige kanaler til at engagere embedsværket.
- Den umiddelbare ulempe ved produktionen af denne type rum er deres midlertidige karakter. Der er overordnet set ikke økonomi i kommunen til at sikre driften af projekterne efter endt projektperiode. Dette betyder, at gode projekter, også fremover, kan tabes på jorden.
- Man skal ikke underkende bureaukratiets indflydelse:
 - ◆ Indledningsvis havde vi i den oprindelige ansøgning afsat penge til eksperthjælp, men i opstartsfasen troede vi, at processen var simple, end den viste sig at være. Vi udbetalte alle puljemidlerne til de tre teams i troen på, at godkendelserne til opstillingerne af de midlertidige installationer var overkommelige formalia. Læringspunktet var, at vi skulle have holdt os til det oprindelige budget, hvor der var afsat midler til eksperthjælp til byggesagsansøgningerne. Dette betød en merudgift for projektet.

Så husk at afsætte midler til eksperthjælp

- Byggeteknisk myndighedsrådgivning
 - ◆ Når man som kommune skaber rum for nye muligheder i et område under forandring, skal lovkravene tages i betragtning. Her er det vigtigt at bringe den nødvendige sparring på banen i projektets idéfase. Havde vi haft den rigtige og rettidige sparring med en byggeteknisk rådgiver, havde processen været lettere, da praktiske og økonomiske udfordringer kunne være blevet belyst og klaret tidligere.

■ Under forsøgsprojektet, der eksperimenterede med borgerdrevet midlertidighed, havde det været velkomment med en større villighed til at skubbe til lovgivningen og give dispensationer. Med henvisning til nødvendigheden af dynamisk samskabelse og medborgerskab bør der arbejdes mere på at fjerne de barrierer, der måtte stå i vejen for den samskabende midlertidighed i områdefornyelsen.

■ Samskabelse:

◆ Udfordringer forbundet med samskabelse har været, at denne form for samarbejde både koster mandetimer og vedholdenhed. Det viste sig, at et sådan samskabende projekt kun har været muligt med hjælp fra fagprofessionelle. Aktørerne, der endte med at blive en del af projektet, er samtidig også de, der igen og igen træder frem som ildsjæle og afgørende aktører i Gellerup, og flere af dem er i et eller andet omfang aflønnet af Aarhus Kommune eller støttet af kommunale fondsmidler.

■ Tvangsægteskabet:

◆ Uoverensstemmelserne mellem de beboervalgte i afdelingsbestyrelsen, de professionelle i boligforeningen, de frivillige aktører og embedsværket, bestod af underliggende og modstridende agendaer. Til tider gjorde det det svært at navigere, da der var mange interessenter, der forventede at blive taget med på råd.

■ Disse konflikter opstod, fordi man ønskede flere ting på samme tid. Interessekonflikterne i forsøgsprojektet kan beskrives i to dimensioner:

- ◆ Konflikten mellem kortsigtede og langsigtede hensyn.
- ◆ Konflikten mellem individuelle og kollektive hensyn.

■ Samtidig er interessekomplekset også forbundet med en vis utydelighed, idet der herskede flere forskellige opfattelser af, hvordan eksperimentet, der lå i forsøgsprojektet, bedst blev varetaget.

■ Der optrådte sociale konstruktioner, som var alsigdig på de forskellige niveauer. Dette kom eksempelvis til udtryk, når de forskellige strategier for området mødte hinanden. Det kunne eksempelvis være forestillingerne om, at de frivillige blot skulle bidrage med gratis arbejdskraft for at indfri kommunale målsætninger.

Ovenstående liste, der på et overordnet plan gennemgår læringspunkter og gode råd, har skabt en anledning til at tænke mere systematisk over samspillet mellem kommune og frivillige aktører i samskabelsesprocessen.

For at sikre bæredygtighed, skal samskabelse integreres som en arbejdsform i hverdagen, både på det politiske og det administrative niveau. Hvis indsatsen og borgernes indflydelse skal forankres, kræver det, at beslutningssystemet og forvaltningen er lydøre og parate til at behandle og indarbejde de bidrag, der kommer fra borgerne.

Under forsøgsprojektet blev vi desuden opmærksomme på, at der synes at være en problemstilling i, hvorvidt borgerinddragelse handler om at give borgerne reel indflydelse, eller om at legitimere de magtforhold, som allerede eksisterer mellem borgere, politikere og embedsmænd.



Philip Thabiso

Fra borgerinddragelse til embedsmandsinddragelse

Det overordnede perspektiv med midlertidighed som bylivsskabende aktivitet handlede om, at aktørerne blev mobiliseret til at deltage i udviklingen af det kommende byliv.

For at fastholde de frivilliges dynamik og autonomi, oprettede forsøgsprojektet et uformelt forum, hvor der blev skabt mulighed for at engagere sig på mere ad hoc-basis – jævnfør tendensen til, at borgerdeltagelse bevæger sig fra de institutionaliserede kanaler over mod de mere uformelle og situationsbestemte kanaler. Som her projektdemokratiet, hvor deltagelsen er knyttet til gennemførelsen af et bestemt projekt i lokalområdet.

Som nævnt tidligere kræver samskabelse en vedvarende indsats, og samtidig kan borgerdeltagelse ikke iværksættes, uden at det forpligter embedsværket til både engagement og opfølgning. Borgerdeltagelsen skal kobles til en kontinuerlig proces i det kommunale system, for at borgernes engagement bevares. Dette viser vigtigheden af, at den kommunale organisation kobler de formulerede visioner omkring borgerdeltagelse til den daglige opgaveløsning. Dette kan blandt andet opfyldes ved en mindre bureaukratisk tilgang til lovgivningen, der behandler opsættelsen af midlertidige installationer i byrum.

Et samskabende projekt som dette kræver, at kommunen gearer sig til et åbent og dynamisk samspil med de frivillige. Samskabelse i midlertidige byrum er en åbenlys mulighed for kommunen til at sætte fleksibilitet og afbureaukratisering i højsædet. Dette vil kunne gavne kommunen selv såvel som kommunens samarbejde med foreninger og frivillige.

Fællesnævneren for formen er, at kommunen skal møde medborgerne der, hvor de er, og vende inddragelsestilgangen på hovedet. Dette opnås ved at tænke embedsmandsinddragelse frem for borgerinddragelse.

Det kræver blandt andet, at embedsværket anerkender, at reel samskabelse er tids- og ressourcekrævende. Samskabelse er mere end at afholde et enkelt borgermøde, og det skal komme til udtryk i en fortløbende proces, hvor pleje af netværk og det personlige møde er i højsædet. Man skal fra den kommunale side dyrke de ildsjæle i organisationen, der reelt vil samskabelse som en del af deres daglige arbejdsdag. En succesfuld medproduktion kræver, at man kontinuerligt forholder sig aktivt og systematisk til processen.

Afslutningsvis nævnes her nogle generelle observationer, som er vigtige at have for øje i forbindelse med et samskabende projekt som dette. Spørgsmålet er, om det tværmagistratslige samarbejde med de frivillige inden for områdefornyelse er blevet styrket. Selvom man i den seneste tid i flere administrationer har italesat medborgerskabspolitikker, der giver civilbefolkningen mere magt og søgt at gøre offentlige tjenester mere lydhøre, er det stadig i mange tilfælde baseret på 'top-down'-planlægning. Forsøgsprojektets længde betød, at aktørerne mistede energien. Samarbejdet mellem kommunen som system og aktører har derfor ikke fungeret ligeværdigt. Snarere har det kommunale system haft tendens til at styre projektet i en bestemt retning i ønsket om at gøre det bedst muligt. Den generelle retning mod empowerment af de lokale aktører, som var en del af forsøgsprojektet, synes til tider at bevæge sig baglæns. I flere situationer manglede kobling mellem den politiske italesættelse af medborgerskab og den oplevede praksis. Dette efterlader spørgsmål til overvejelse:

Hvordan sikres en højere grad af reel indflydelse? Hvordan kan man lykkes med "at tage magten fra systemet og give det til folket"?

Hvis medborgerne skal sikres den bedste mulighed for lige deltagelse, kræver det en kreativ gentænkning af den bureaukratiske rammesætning. Det kræver reelt samarbejde mellem embedsværket og borgerne. Man skal ikke se på samskabelse og medborgerskab som 'another day at the office' – man skal have en oprigtig interesse i, at det lykkes. Embedsværket skal være ligeså engageret som medborgerne og være indstillet på at finde løsninger i stedet for at lede efter huller i osten. En sådan tilgang kan hjælpe til at afklare, hvordan vi i fællesskab kan lykkes – i et samspil, hvor vi har hver vores rolle, men er en del af en større sammenhæng. Det handler altså om, hvordan vi som ansatte agerer konstruktivt inden for de rammer, det politiske lederskab giver os. Man skal gå fra medborgerskabspolitik til



Daniel Zeidan og Rachid A. Rachid

konkret samarbejde, fra strategi til praksis. Der var ofte en følelse af manglende kobling mellem politik og den virkelighed, forsøgsprojektet navigerede i.

Vi havde med forsøgsprojektet på forhånd en ambition om, at man med eksperimentet ville lære noget om målingsværktøjer i bylivet på en måde, hvor mennesket var i fokus. Dét, samt en nytænkning af sammenspillet mellem de frivillige og det kommunale system. Med andre ord søgte vi at undersøge evnen til at skabe byliv med udgangspunkt i konkret handling. Forsøgsprojektet udfyldte en rolle omkring udvikling af samskabelsesprocesser. Selvom det var forholdsvist små beløb det drejede sig om i det samlede områdefornyelsesbudget, havde projektet en betydning i forhold til at fokusere på de mere eksperimenterende, midlertidige rumligheder. Disse havde nogle nye vinkler på udvikling af byliv i området.



Mathias Poelman og Philip Thabiso

Byliv og liveability

Det følgende afsnit vil være en introduktion til begrebet byliv i forsøgsprojektets kontekst: Hvad det bestod af, og hvem der udgjorde det.

Præmissen for forsøgsprojektets ramme var byliv – men hvordan defineres hverdagslivets byliv? Denne definition er den overordnede ramme for arbejdet med forsøgsprojektet og udpegningen af bylivsaktiviteter, som defineres nærmere nedenfor.

Projektets definition af byliv skulle rumme hverdagslivet på den kommende bygade og den praksis, som foregik der. Bylivet blev defineret som følger:

Det, der opstår, når folk bevæger sig et sted hen og måske gør ophold eller bevæger sig videre. Bylivet spændes ud mellem forskellige destinations- og attraktionspunkter langs den kommende bygade, og det forekommer særlig intenst, netop hvor mange forbindelser mødes.

Hvad er bylivsskabende aktiviteter?

Som det fremgår af ovenstående definition af byliv, indebærer byliv en aktivitet, der tiltrak brugere. Byliv som en del af forsøgsprojektet handlede om typer af aktiviteter og om den koncentration af de frivillige aktører, der skabte bylivet. Øget byliv langs den kommende bygade forbindes således med flere mennesker – flere der opholdt sig dér længere. Ansøgningen for forsøgsprojektet havde således fokus på at skabe et leben på den kommende bygade med byliv

i form af... Ja, i form af hvad? Under vores indledende workshops, hvor vi havde fokus på, at de frivillige aktører skulle skabe byliv, var der fra den indledende proces for lidt opmærksomhed på at definere begrebet. Det var ikke tydeligt, hvad det var for en type byliv, man skulle forestille sig. Under processen blev det klart, at bylivet langs den kommende bygade ikke kun handlede om typen af de aktiviteter, der udgjorde det. Det handlede også om koncentrationen af mennesker, der skulle til for at opnå den dynamik, der skabte bylivet. Bylivet skulle samtidig være af en bestemt karakter og tage udgangspunkt i nogen af de allerede eksisterende aktivitetsskabende foreninger, der i forvejen skabte (by)liv i området. Intentionen var således at skabe mere byliv ved at igangsætte nye tilbud og aktiviteter langs den kommende bygade. Tilbud, der ikke eksisterede i forvejen, men med udgangspunkt i tre af de stærke foreninger i området.

Bylivet langs bygaden bestod af de aktiviteter, der opstod på baggrund af de tre projekter, der var en del af forsøget, og byggede alle primært på det sociale møde mellem mennesker. Det giver således også en form for social trykthed, at man får afmystificeret andre grupper ved at møde dem i bymiljøet. De tre manifestationer blev placeret med tanke på det semi-offentlige rum, da disse rum mellem containerne også var med til at gøre området indbydende, hvilket dermed skabte et tilskud til bylivet. Bylivet som helhed foregik således ikke udelukkende i det offentlige rum, men i samspillet mellem det semi-offentlige og det offentlige rum.

Forventede sidegevinster til mere byliv i Gellerup

- Social merværdi.
- Tilhørsforhold og brug af området.
- Tryghed.
- Flow i det lokale rum.
- Positiv omtale i medierne.
- Besøgende fra det øvrige Aarhus.

Helheden af disse kvalitetskriterier er med til at skabe gode byrum, hvor folk gerne vil opholde sig, og som dermed skaber mere byliv.

Hvem udgør bylivet?

Som tidligere beskrevet var tanken, at bylivet primært skulle udspringe af frivillige aktiviteter. Det betød, at det byliv, forsøgsprojektet ville skabe rammerne for, beroede på de frivilliges engagement og lyst til at benytte stedet. Med udgangspunkt i “livet mellem blokkene”, kan man således sammenfattende sige, at aktørerne udgjorde en vigtig faktor – de skulle skabe byliv, også “efter lukketid”. Aktørerne, som dannede Gellerup C, ville således bidrage til at forstærke anvendelsen af lokaliteten ved hjælp af de midlertidige opsætninger, der fungerede som et socialt mødested for beboere fra nærområdet og øvrige brugere. Endvidere kunne tiltrækningskraften og brugen have en positiv effekt i forhold til områdets identitet, samt medvirke til at hæve graden af tryghed.

Liveability

Under projektets forløb søgtes samtidigt en ekstra dimension tilført, idet vi ønskede at afprøve en anderledes evalueringsmetode. Det skete med inspiration fra det såkaldte ‘liveability’-begreb, der overordnet er en betegnelse for summen af de faktorer, der tilsammen udgør et områdes levekvalitet. En noget anden tilgang end vi traditionelt anvender i kommunerne i forbindelse med byomdannelse, idet traditionelle effektmål er svært håndterbare, når det handler om byliv.

Udgangspunktet for målingen af byliv var i mennesket og den menneskelige skala. Titlen på dette kapitel kan også læses som “Hvad er din definition af liveability?”, eftersom der ikke er en udtømmende beskrivelse af, hvad der karakteriserer liveability. Perspektiver på liveability varierer. Desuden varierer det også, hvad den enkelte anser for godt byliv. Flere definitioner af liveability er ikke nødvendigvis et problem. Udfordringen er at finde en definition af liveability, der passer til situationen. For eksempel vil et fællesskab, der er lokalt forankret, diskutere byliv ud fra en mere stedspecifik definition af liveability end en national organisation.

Følgende introducerer liveability-begrebet i relation til forsøgsprojektet, og hvordan midlertidige fysiske manifestationer anvendes til at fremme liveability. Derefter beskrives det liv, der fødes, og de værdier ved de midlertidige opsætninger, som brugerne udtrykker gennem tale og adfærd.

Der er taget afsæt i udgivelsen *Bytopia* udarbejdet af Gemeinschaft for Udlændinge-, Integrations- og Boligministeriet i 2016, der tilbyder et redskab til at måle liveability, der kan bidrage til at vurdere muligheder i det midlertidige i forbindelse med forsøgsprojektet.

Projektet bygger på konkrete forsøg på at omsætte de frivillige aktørers forestillinger om, hvad projektet bør være for en størrelse, og dens betydning for “det gode liv” med afsæt i borgerdrevne eksperimenter og tiltag. Herefter er det naturligt at spørge, hvorvidt forsøgsprojektet giver området og dens brugere større liveability – og i givet fald hvordan?

Men hvem kommer der egentlig? Skaber opsætningerne i projektet værdi for dets brugere? Og tilbyder de området nogle særlige kvaliteter? Betyder en stak containere stablet oven på hinanden, tilsat lidt rå beton, noget for “det gode

byliv”? Det er blandt andet disse spørgsmål, der søges svar på. For at kunne svare på disse spørgsmål må det undersøges, hvad der kendetegner de midlertidige installationer, og hvilke særlige kvaliteter, de tilfører den nye bygade.

På baggrund af udgivelsens casestudie af Gellerup C kan der peges på en række værdier, som aktørerne tillægger de midlertidige installationer, og som efter deres opfattelse tilføjer lokalområdet liveability. Fokus i den følgende kortlægning af værdier er således baseret på de frivillige aktørers udtalelser. Der er tale om et såkaldt brugerdrevet bottom-up-perspektiv.



Måling af liveability

Med afsæt i de tre gange tre værdier, der fremkom af de frivilliges egne ud-sagn og adfærdsmønstre, er der opstillet et måleredskab til måling af liveability-værdier til at måle, om forsøgsprojektet indeholdte kvaliteter og værdier, der tilføjede liveability til bygaden. Der er således tale om et redskab til vurdering af forsøgsprojektets kvaliteter, og som kan give anledning til refleksion over, hvad der virker eller ikke virker.

Det er vigtigt at understrege, at måleredskabet er et måleredskab set fra brugerperspektiv, der tager udgangspunkt i den lokale situation, og bygger på en definition af liveability ud fra et hverdagslivsperspektiv.

Redskabet er anvendt til at evaluere, om forsøgsprojektet hen over de forskellige parametre har indfriet målsætningen, og fungerer samtidigt også som katalysator for refleksioner.

I måleredskabet indgår følgende empirisk forankrede værdier. Disse værdier falder inden for tre overordnede områder, der her er kaldet 'det fællesskabende byrum', 'det netværksdannende byrum' og 'det kreative byrum'. De midlertidige opsætninger rummer mere eller mindre eksplicitte bud på en alternativ måde at indrette byliv på ved at skabe rammer for socialt samvær og kreativitet.

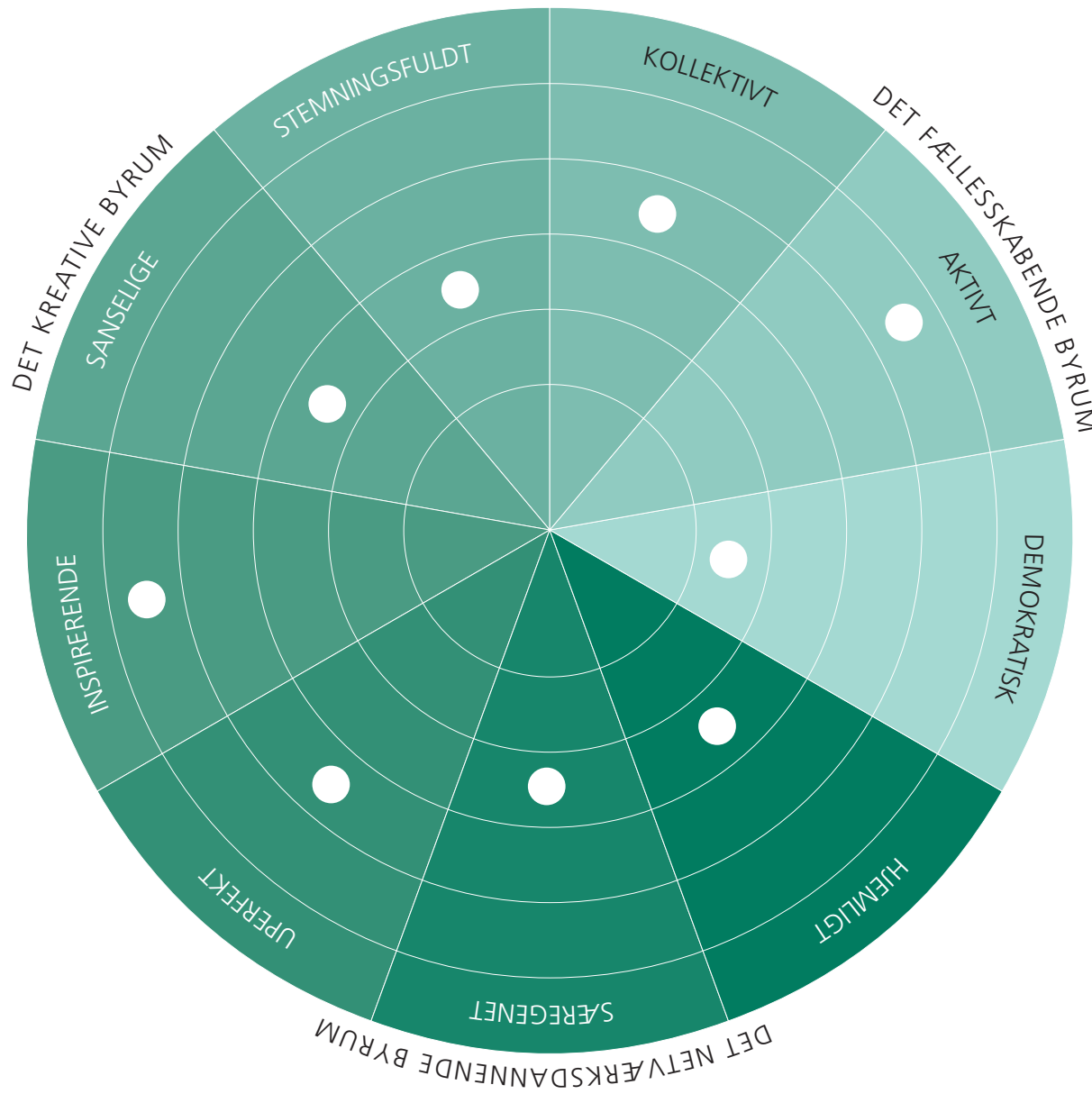
Det fællesskabende byrum	Det netværksdannende byrum	Det kreative byrum
Kollektivt	Hjemligt	Inspirerende
Aktivt	Særegent	Sanseligt
Demokratisk	Uperfekt	Stemningsfuldt

De ni værdier er i måleredskabet omdannet til parametre, der kan vurderes på en skala fra 1-5. Målingen skal derfor ikke forstås som en fuldstændig dækkende evaluering, men mere som en vejledende vurdering, der kan retningssætte initiativer for det blivende.

Måleredskabet er udarbejdet af Gemeinschaft som en skive, hvor hver af de ni værdier har fået lige meget vægt. De ni værdier er endvidere opdelt i tre hovedkategorier. Hver værdi har fra centrum og ud til skivens kant fem felter, der hver især repræsenterer ét point. Det er således muligt at tildele hver af de ni værdier 1-5 point, hvor fem point er bedst¹.

1. Gemeinschaft 2016. BYTOPIA Små verdener, store idéer. Om midlertidige byrum og byens liveability. Side 56-57.

LIVEABILITY – MÅLEREDSKAB



Kollektivt: De midlertidige manifestationer inviterede folk til at slå sig ned og 'hænge ud'. En platform for kollektive formål; der blev arrangeret sociale og kulturelle aktiviteter, hvor brugere kunne møde hinanden, mulighed for at bibeholde og skabe nye netværk i og uden for området. Byliv der bidrog til hele byen, og ikke bare til en bydel. Det midlertidige byrum får 4 i denne kategori.

Aktivt: Happenings, workshop events og væresteder skabte et helt nyt flow af mennesker, brugere og nysgerrige. Dette gjorde, at mange bevægede sig i og omkring den nye bygade. Det midlertidige byrum får derfor 5 i denne kategori.

Demokratiske: Både processen og etableringen foregik i en samskabende tilgang. Forsøgsprojektet åbnede op for muligheden for, at afstanden mellem ansatte og lokale aktører nedbringes. Det midlertidige byrum får 2 i denne kategori.

Hjemligt: Forsøgsprojektet gav aktørerne mulighed for nærværet og det umiddelbare møde, samt et tilhørsforhold og ejerskab til et ellers overset område. Det midlertidige byrum får 3 i denne kategori.

Særegent: De tre midlertidige manifestationers udtryk var meget forskellige og containerne og pavillonerne gav på

hver deres måde en stærk kontrast til den nye bygade. Det var dog snarere de konkrete begivenheder, som forsøgsprojektet muliggjorde, end byrummet som fysisk udtryk, der var identitetsbærende. Det midlertidige byrum får derfor 3 i denne kategori.

Uperfekt: Gellerup C var et midlertidigt bylivsskabende projekt, der byggede på de frivilliges ideer for byliv: Naboskab, netværk og bevægelse. Det midlertidige byrum får derfor 4 i denne kategori.

Inspirerende: Forsøgsprojektet erstattede et uudnyttet areal og var både en original og dialogskabende måde at anvende området på. Projekterne indtog hurtigt en lille del af bybilledet. Man må gå ud fra, at liv avler liv – en summen, der gør folk nysgerrige. Det midlertidige byrum får derfor 5 i denne kategori.

Sanselig: Projekterne udfordrede sanserne bl.a. via kunst og kreativitet og var ikke bare noget konventionelt. Der blev skabt noget sanseligt på flere plan, og de udfordrede den sædvanlige tanke om, hvordan man bruger kroppen – og at man kan forene det med byliv. Det interessante er, at det der har vist sig som bud på byliv i forsøgsprojektet ikke er anderledes end de gængse tanker og kriterier, der er for den gode by. Det midlertidige byrum får derfor 3 i denne kategori.

Stemningsfuldt: Der var ikke altid “fyldt med liv”, men de fysiske opsætninger gav dog mere stemning til området end tidligere, hvor det var et ubenyttet areal. I perioder med aktiviteter, blev der tiltrukket mennesker, der skaber stemning. Det midlertidige byrum får derfor 3 i denne kategori.

Opsamling

Undersøgelsen identificerede ni værdier, som kunne rubriceres inden for tre hovedområder, der havde at gøre med det gode naboskab, områdets sociale liv og aktørernes forestillingsverden. Det var en konstellation af disse værdier, der betød, at forsøgsprojektet var forbundet med bylivskvaliteter for de frivillige aktører og andre brugere, og gjorde det liveable.

På flere måder tilbød forsøgsprojektet ikke blot værdier og kvaliteter til de frivillige aktører. I en bredere kontekst tilbød det også området en række kvaliteter.

Hermed fik kommunen også et eksperimentarium for byudvikling. Gennem de midlertidige opsætninger var der mulighed for at rykke grænserne for, hvad der kunne lade sig gøre på en kontrollabel måde. Midlertidigheden skabte dermed plads til løsninger, der ville være utænkelige, hvis alt blev set ud fra et permanent synspunkt.

Afrunding

Den dobbelte rolle som initiativtager og myndighed har vist sig som et bånd i forhold til processen. Hvis der ikke foreligger en tværgående koordineret strategi i forhold til de midlertidige bylivsskabende projekter, kan dette sænke processen og risikere at modarbejde aktørerne, der mister momentum og interesse. De frivillige indledte deres arbejde med stor entusiasme ladet med positiv energi. Men som projektet skred frem dalede entusiasmen i takt med, at det kommunale, til tider langsommelige, bureaukratiske system vandt indpas. Denne kommunaliserede organisering af samskabelse er misforstået. Som skrevet i bogens forord kan man skabe en lettere proces, hvis man skaber særlige vilkår for midlertidighed som en del af den samskabende byudvikling. At tale om at skabe noget sammen med andre i kommunalt regi giver kun mening, hvis det funderes i gensidigt forpligtende organisationsformer.

Titlen 'Fra borgerinddragelse til embedsmandsinddragelse' refererer kort sagt til nogle lavhængende frugter i forhold til borgerinddragelse, som kommunen kan plukke ved at give bedre rammevilkår for samskabelse. Vejen frem er mere målrettet mobilisering, som skabes ved at embedsværket inddrages i borgernes planer og ønsker – og giver førertrøjen til dem, det i sidste ende handler om. Så de frivillige i praksis kan bidrage med noget, som de mener giver mening. Dette potentiale kan kun aktiveres, hvis man virkeligt ønsker samskabelse. Så skru lidt ned for den kommunale bragesnak om "medborgerskab" og giv i stedet de frivillige aktører en håndsrækning, der kan revitalisere og udvikle bæredygtige fællesskaber.

I ansøgningen italesættes visionerne for byliv som et udtryk for den umiddelbare Instant City. Gellerup C skulle være en løftestang for byliv, men for at få de frivillige til at lege med var det afgørende, at vi forenede de overordnede målsæt-

ninger for området med de frivilliges bylivsskabende idéer. Det netværk, der opstod i arbejdsprocessen, kunne man med fordel tænke ind i øvrige processer fremover i forbindelse med realiseringen af Helhedsplanens mange projekter.

Hvis man som kommune for alvor vil midlertidighed løftet af frivillige kræfter i områdefornyelse, skal de gives helt fri og bare tildeles et stykke jord, og så må man afvente og se, hvad der sker. Især fordi det har vist sig nærmest umuligt at drive et sådan projekt og nå i mål inden for en tidsramme på et år, uden det drukner i bureaukratiet.

Selvbyggergaden som alternativ til den centraliserede og bureaukratiske områdefornyelse.

Forsøgsprojektet blev således udøvet inden for rammer, som kommunen var med til at sætte. Med frivillige som en vigtig ressource i relation til midlertidighed. De frivillige medvirkede til at skabe liv og aktivitet og var med til at stimulere dannelsen af netværk og lokal sammenhængskraft. De var dermed med til at skabe social kapital i det, der kan ses som starten på en langsigtet vitalisering af den nye bygade som et rum for nærhed, face-to-face møder, netværksdannelser og tillidsbaserede relationer.

Forsøgsprojektet afprøvede og testede de langsigtede visioner på en kortere løbebane. De kortsigtede gevinster var en form for umiddelbart byliv, der samtidigt pegede ind i det fremtidige og mere permanente.

Som en kollega så sigende forklarede det, ønsker vi at plante egetræer i stedet for karse.

Litteratur

Byliv der betaler sig, et dialogværktøj metodeudvikling. Udarbejdet af COWI A/S + ACT 2011.

BYTOPIA Små verdener, store idéer Om midlertidige byrum og byens liveability. Udarbejdet af Gemeinschaft for Udlændinge-, Integrations- og Boligministeriet 2012.

Fra kommende bygade, til nuværende byliv, revideret forslag til forsøgsprojekt Gellerup. Udarbejdet af Aarhus Kommune, Borgmesterens Afdeling Gellerupsekretariatet 2015.

Jantzen, Nina Emilie 2009, Byliv i den oplevede by -om de daglige steder, de fede steder, de optagede steder og de sorte huller Speciale i Urban Planning and Management, Aalborg Universitet, Aalborg.

Midlertidighed – Nye veje til Borgerinvolvering. Udarbejdet af 12byer for Ministeriet for By, Bolig og Landdistrikter 2014.

Midlertidighed som byudviklingsstrategi – et værktøj til vækst. Udarbejdet af Udlændinge-, Integrations- og Boligministeriet 2016.

Pløger, John (2008) Byrum og byudvikling – nogle perspektiver.

(2008): “Flydende planlægning”, www.byensrum.dk

Realdania. 2013. Midlertidige aktiviteter i byudvikling.

En antropologisk minianalyse af kommunal projektpraksis i Gellerup & Toveshøj

Udarbejdet af Stud. Scient. Anth. Mathias Dahl Cramer – Aarhus Universitet

1. Baggrund og Formål

Med udgangspunkt i et etnografisk feltarbejde foretaget fra 17. august til 17. december 2015 vil denne analyserapport præsentere nogle udvalgte antropologiske observationer fra opstartsfasen for Forsøgsprojektet: Gellerup C. Formålet er at byde ind i forhold til evalueringen af Forsøgsprojektet med et særligt fokus på:

- Hvordan 'byliv' var et tema under den indledende projektfase
- Hvilke konsekvenser – positive som negative – den valgte projektform og organisering har haft for projektet frem mod etableringsfasen

Det indsamlede empiriske materiale er per dags dato ikke færdigbehandlet, hvorfor resultaternes gyldighed og generaliserbarhed skal vurderes iht. konteksten for datamaterialets indsamling, samt andre omstændigheder redegjort for i Gellerupsekretariatets (GELSEK) projektevaluering.

2. Byliv som Objekt – Byliv som Praksis

Bylivsanalyse ansues ofte kvantitativt ud fra, hvor mange af bestemte segmentgrupper der bruger et byrum, sammenholdt med hvilken art aktivitet(er) disse segmenter engagerer sig i. Udgangspunktet for undersøgelsen i Gellerup var i modsætning hertil, hvordan bestemte former for byliv blev italesat, samt hvilken påvirkning dette havde på udviklingen i projektets proces.

For at anskueliggøre de antropologiske argumenter iscenesættes de i forlængelse af Ministeriets egen udgivelse: "Midlertidighed – Nye veje til Borgerinvolvering" (Ministeriet for By, Bolig & Landdistrikter 2015). Her skelnes der mellem 'strategisk', 'samskabende' og 'bottom-up' midlertidighed i byudviklingsprojektering (Ibid.: 8-11). Forsøgsprojektet placerer sig her i et spænd mellem den strategiske og samskabende projektform, hvor GELSEK som initiativtager engagerer i forvejen etablerede aktører i Gellerup. Dette med henblik på i et tæt samarbejde at udvikle midlertidige bylivsrammer, der i sidste ende skal 'leve' med deltagerne som ansvarlige, men samtidig tale ind i en større forandringsproces – Helhedsplanen.

Der opstod i denne projektkonstellation efterhånden en form for diskrepans mellem forståelser af, hvad formålet med projektet (bylivet) skulle være. Med andre ord kunne der observeres tvivl om, hvorvidt byliv var et mål i sig selv, eller om bylivet skulle være et middel til at opnå andre mål. Deltagernes mere eller mindre snævre egeninteresser og prioriteringer fyldte således mere, end hvilken form for byliv deres respektive aktiviteter ville kunne skabe. Hovedprismet hvorigennem bylivsskabelse blev anskuet, var baseret mere på konkrete praktiske erfaringer i projektet – heriblandt aktiviteterne i uge 42 – end det var et engagement med abstrakte tænkte bylivsformer.

3. Organisering & Projektform

I forlængelse af det ovenstående var det altså især den åbne og eksperimenterende projektform og dertilhørende organisering, der var afgørende for karakteren af projektets indledende proces. I løbet af undersøgelsen tegnede der sig et billede af Gellerup som et meget sammensat sted, hvor der ifølge flere aktører eksisterer "en bestemt måde at gøre tingene på". GELSEKs engagement af i forvejen etablerede aktører i området gjorde, at den ovennævnte diskrepans i fortolkninger af projektets formål kan relateres til bredere

ovenstående diskrepans i fortolkninger af projektets formål kan relateres til bredere mekanismer i Gellerup som helhed. Mere specifikt gjorde dette engagement, at GELSEK var nødsaget til på den ene side at skabe mulighedsrum (fri proces) for projektdeltagerne og på den anden begrænse deres manøvfrihed (kontrolleret proces) af hensyn til projektets bredere rammer – Helhedsplanen.

Engagementet af etablerede og ressourcestærke kræfter i området gjorde, at GELSEK kunne sikre projektets kvalitet, men det gjorde samtidig, at de engagerede stærke aktører med forskelligartede fortolkninger af hvad Gellerup er nu, samt hvordan Gellerup 2.0 skal se ud.

4. Konklusion

Antropologisk set er Forsøgsprojektets eksperimenterende karakter både dets styrke og dets svaghed i den fulgte projektproces. Den mere eller mindre 'open-ended'-tilgang har sine kreative styrker, men en implementering foregår aldrig i et socialt vakuum, men i en konkret kontekst, hvor en bestemt lokal magtfordeling påvirker processen, og hvor uensartede interesser er på spil. Forsøgsprojektet forgår således i et praktisk spænd mellem etableringen af mulighedsrum og fri kreativ skabelsesproces og så bredere kontrol- og styringsmekanismer, der mere er relateret til strukturelle og organisatoriske forhold end til enkeltpersoner.

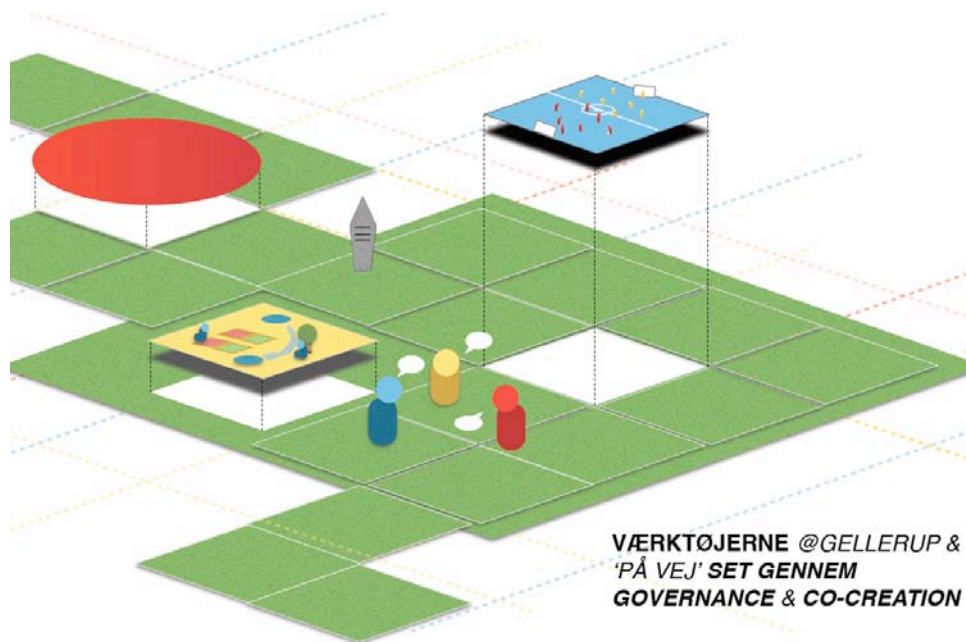
Gellerup er én sådan kontekst, der igennem en årrække har været et omfattende interventionsrum, hvor en bestemt orden er etableret og derved svær at bryde med. Konklusionen må således være, at lige meget hvor åbent og bottom-up et projekt måtte være, skal der fra initiativtagernes side være en eksplicit opmærksomhed på det pågældende områdes egenart, samt en opmærksomhed på egen positionering i den mere eller mindre etablerede orden i området.

5. Litteratur

- Ministeriet for By, Bolig & Landdistrikter (2015): *Midlertidighed – Nye veje til Borgerinvolvering*

Gellerup –

På vej mod verdens bedste ghetto



Udarbejdet af

Anders Damkjær Andersen	Landskabsarkitekt, Urban design
Jonas Møller	Geograf, Transformation af by og landskab
Malene Koefoed Bielefeldt	Geograf, Transformation af by og landskab
Victor Maegaard Baudo	Kulturformidling, Urbanitet og æstetik,
Yusra Thaki Al-Alawy	Byggeteknologi, Byplanlægning og byggeledelse

Strategi

Hvad? Visionen for projektet er at skabe social forandring på lige fod med fysisk forandring, da begge størrelser er afhængige af hinanden. Dette mener vi skal ske gennem midlertidighed, da sådan en udvikling i Gellerup vil sikre at borgerne får ejerskab til deres fremtidige by. Strategien for, hvordan vi vil opnå denne form for governance/co-creation i Gellerup, vil blive beskrevet herunder.

Hvordan? Strategien for vores projekt forløber sig sådan, at midlertidighed er det bærende element i udviklingen af området. Princippet for midlertidighed skal give de lokale lov og rum til at komme med ideer og initiativer til at skabe noget nyt, hvilket vil bidrage til en bedre udførelse af helhedsplanen i sidste ende. Når borgeren får en god idé, vil en lokal ildsjæl, som kender til området og har et stort netværk, føre idéen videre og kontakte de nødvendige for at få projektet op at stå. Ligeledes kan ildsjælen tage initiativ til et projekt og herefter tage kontakt til borgere i personens netværk, der ville kunne udføre idéen.

Projektet vil udfolde sig på spillepladen "På Vej", hvor der tilbydes en plads i form af en container, et afgrænset areal på en græsmark eller lignende.

Spillepladen har rammerne og den mest optimale strukturelle udformning, hvor den menneskelige skala er i fokus. Ildsjælen vil sørge for, at projektet bliver realiseret med det kriterie, at der er én eller flere lokale, som på sigt vil tage over i projektet og sørge for dets fremgang. Denne styringsform bestræber sig på co-creation, dvs. at alle aktører arbejder sammen horisontalt ved at dele viden, danne fællesskab og handle på lige fod.

Enten vil projektet falde til jorden, hvis der ikke er nok opbakning og engagement fra borgernes side. Dette resulterer dog i, at det har været en lærerig proces, og at erfaringerne kan bringes videre, når projektet udskiftes af et nyt. Eller også kan det midlertidige projekt blive en succes, hvor mange dukker op, og en større gruppe benytter sig af feltet. Her kan ildsjælen udpege én eller flere nye "ledere" af projektet og stille og roligt trække sig ud. Dette sikrer, at de lokale tager ejerskab til deres projekt, og der skabes empowerment, som er en af de potentielle positive sideeffekter ved midlertidig planlægning. Forhåbentlig vil succes fra projektet og borgernes initiativ og engagement blive synligt for beslutningstagerne i området (Århus Kommune), hvilket kan medføre, at det midlertidige projekt bliver bakket op om og inkorporeret i de nye planer for området.

Ved hjælp af de lokale, ildsjælene og "På Vej", vil det midlertidige felter skabe rum til at Gellerup kan udforme sig på borgernes præmisser, hvilket vil reflektere identitet, fællesskab og aktivitet. Dermed skaber vi byliv blandt strukturelle rammer, som tilnærmer sig det, som borgerne gerne vil have.

VÆRKTØJ 1 – Netværksatlas

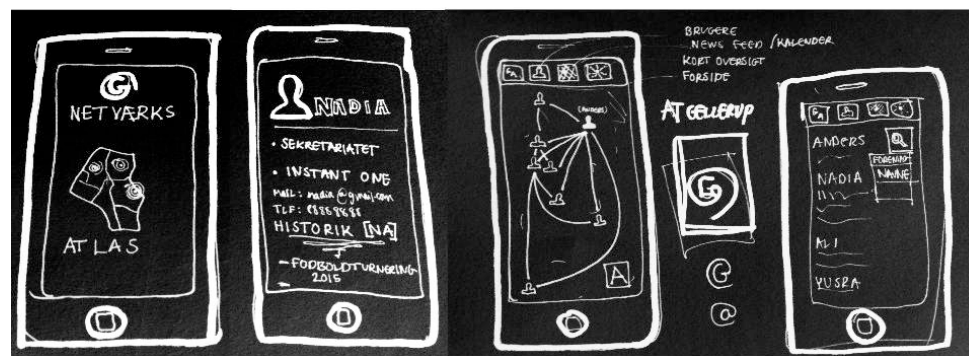
Dette værktøj bruges i første omgang til at lokalisere og kortlægge, hvor der er potentiale for byliv. Vi kortlægger altså den sociale infrastruktur. Netværksatlas set er for alle aktører i og omkring Gellerup. I praksis bliver atlasset præsenteret i en applikation "@Gellerup" på en computer, smartphone eller anden platform.

Applikationen skal kunne lokalisere og udpege Gellerups 'ildsjæle' og identificere de personer, som har mange forbindelser til foreninger og andre aktører i Gellerup. Alle skal have mulighed for at bruge applikationen. Dette ønske opfyldes ved, at der altid er en platform tilgængelig i Instant City's pavillion. For at kunne benytte atlasset skal man oprette en bruger i applikationen. Her skal man angive, hvilke forbindelser man har til andre aktører i

Gellerup, og hvilke kvalifikationer man har, ex. hvis man er fodboldtræner eller arbejder for

sekretariatet o.lign. Derefter kan man se allerede eksisterende forbindelser i Gellerup og kontaktinformationerne på de forskellige brugere. I applikationen vil der også være mulighed for at skrive en kort historik, så andre brugere kan læse at man fx. afholdte fodboldturneringen sidste år.

Applikationen skal løbende opdateres, så den fremstår aktuell for brugerne. Derfor skal den administreres af sekretariatet, som løbende sletter inaktive brugere. Dette kunne varetages af en studentermedhjælper. En yderligere opgave ville være at besøge mulige aktører i Gellerup og fortælle om @Gellerup og hjælpe med at få brugere tilmeldt. Ved besøg i Gellerups mange foreninger med en tablet under armen, vil man kunne udbrede kendskabet til applikationer for Gellerups foreninger og ildsjæle hurtigere. Det er også et ønske, at der opsættes en platform for applikationen i Instant City, så alle har mulighed for at benytte applikationen og få vejledning. Derudover kunne brugeren belønnes for graden af aktivitet på applikationen, f.eks. kunne oprettelsen af et event udløse billetter til et andet kulturelt arrangement i Gellerup og på den måde avle mere liv i bydelen.



VÆRKTØJ 2 – På Vej

Vores handlingsplan udgøres af to værktøjer, hvorfra planlæggere og de fremtidig brugere kan blive klogere på hinanden. Det er netop i planlægningsprocessen, at værktøjerne har deres rod og virke. Formålet med dem er, at skabe et rum for aktiv involvering af borgeren fra et ressourcetsvagt miljø i byplanlægningen af et udsat boligområde, og det skal ses som et alternativ til evidensbaserede tilgang til områder som dette. Gennem en aktivitetsbaseret borgerinddragelse medieret gennem områdets ildsjæle, skal vores værktøjer skabe et midlertidigt byliv i Gellerupparken, fællesskab, et eksperimentelt erfarings- og forandringsrum og et bylivs-laboratorie, hvor midlertidige aktiviteter på sigt kan blive til permanente tiltag. Målet med disse værktøjer er at søge at der aktivt inkluderer borgeren, og dermed højne ejerskabsfølelsen gennem samskabelse. Ildsjælene spiller en central rolle i forsøget på at værne om og videreføre eksisterende positive tendenser i Gellerup.

Udstykninger af mindre grunde som ved en spilleplade, skal danne de fysiske rammer for aktiviteterne og indeholde en række sociale spilleregler, hvis eksistensgrundlag findes i den kontekstuelle virkelighed. De to værktøjer skal sammen udgøre et rummeligt tilnærme sig et slutprodukt (det nye Gellerup) så tæt på borgerens ønsker som muligt, i stedet for at borgeren kun udtrykker sine ønsker til diverse borgerhøringer. Derved skal disse ønsker afprøves i et midlertidigt byrums-laboratorie gennem prototyper af byrum, inden de eventuelt gøres til permanente løsninger. På denne måde får borgeren mulighed for at blive klogere på sig selv og sine ønsker for det nye Gellerup, samtidigt med at planlæggere får mulighed for at tilnærme sig en bydel ud fra de fremtidige brugeres erfaringer.

Værktøjet “På Vej” er et fysisk redskab, som kan måle og dermed registrere byliv. Et udvalgt område nær ‘bygaden’ bliver udstykket i passende størrelser. De forskellige udstykninger bliver efterfølgende ‘sat til salg’. Det er rammerne

for byliv, som bliver dannet ved udstykninger. Tesen er, at hvis der er grundlag for byliv i området vil de tomme felter blive udnyttet til aktivitet og efterfølgende kunne måles/tælles.

Idéen bag redskabet er delt i to overordnede hensigter. Den første hensigt er, at mobilisere de lokale aktører (ildsjæle) i området og få dem til at tage ejerskab for udstykningerne. Den anden hensigt er at kunne afgøre hvor mange af udstykningerne, som bliver taget i brug og dermed kunne indsamle kvantitativ empiri. Til hver udstykning er der forinden nedsat en række regler, som definerer brugen af udstykningerne. Ved brug af ‘Scene-feltet’ skulle der f.eks. afholdes to ugentlige koncerter eller ved ‘Højbede-feltet’ skulle der vandes jævnlige etc.



Problemfelt vedr. Gellerup

Valget af problemstilling i forhold til Gellerupparken udspringer, af visionen bag helhedsplanen samt gruppens observationer under besøget i området og mødet med Gellerups ildsjæle og aktører.

Besøget foregik en helt normal hverdag, og på trods af årstiden (forår), var vores første spørgsmål alligevel – *“hvor er alle menneskene”?*. Dette betød at da vi kom hjem, var vores største undren, at der intet synligt liv fandt sted imellem de mange boligblokke, selvom der ikke var mangel på plads til alle slags tænkelige aktiviteter i udearealerne. Manglen på et udendørs liv i Gellerupparken, satte overvejelserne omkring en problemstilling i gang.

Taget i betragtning af, at der er omkring 7.000 beboere i området, er livet omkring husblokkene meget stille. Dette kan have noget at gøre med, at en større andel er uden for arbejdsmarkedet, og dermed har en begrænset mobilitet ind og ud af Gellerupparken (Boligsocial Monitorering, 2012).

Helhedsplanen fra 2007 er omfattende, og der er bl.a. lagt op til en omdannelse af den centrale park. I den forbindelse har tegnestuen SLA udarbejdet et forslag til en ny og interessant bypark. Derudover har Gellerupsekretariatet igangsat tre midlertidige projekter, der har til formål at skabe sociale samlingspunkter og aktiviteter i området. Dog ser vi en udfordring i, at der er lagt op til, at de tre midlertidige projekter primært foregår indendørs. Der kan være en fordel i at udnytte potentialet i udendørsarealerne omkring de tre midlertidige projekter. Mål med projektet er derfor, at synliggøre det store potentiale for udeliv, som vi mener Gellerup har. Den forandring som imple-

menteringen af Helhedsplanen medfører, kan være til gene og frustration for beboerne, pga. opgravede veje, byggelarm og måske mangel på kommunikation omkring projektet. Der er risiko for at generne bidrager til at skabe en negativ stemning hos beboerne omkring helhedsplanen. Vi mener derfor, at det er væsentligt at arbejde for, at gøre forandringen til en positiv proces for beboerne.

Hvad Mangler/Hvilke Behov bliver ikke dækket i Gellerup?

- Der mangler et sted for piger, der gerne vil være alene og ikke “overvåges” af drenge.
- Der mangler steder til ro, fordybelse og nydelse. Derfor skal arealerne brydes op i mindre lommer, der kunne være inspireret af den Islamiske havekultur.

Værktøjskassen:

Ideer til forbedringer/Hvilke greb foreslås bragt i anvendelse?

De tre midlertidige projekter (sigrids stuen, ACFC og Blocken) kunne med fordel blive understøttet af midlertidige installationer i og omkring Instant City der indeholder grønne elementer. Dette på baggrund af, at det vil kunne styrke udelivet omkring de tre planlagte midlertidige projekter, og på den måde kan opmærksomheden om disse forhåbentlig øges.

De tre planlagte midlertidige projekter (Sigrids stuen, ACFC og Blocken), skal suppleres og omfavnes af yderligere tre midlertidige projekter – **De tre Oaser:**

Den aktive: I den aktive oase bør der gives mulighed for at dyrke de fysiske aktiviteter på forskellig vis. Der er forskellige præferencer for fysisk aktivitet, og derfor etableres der forskellige faciliteter. De fysiske aktiviteter centraliseres, således at man som beboer kan søge den fysiske aktivitet og blive inspireret, hvis der er andre der tager faciliteterne i brug.

I det vedtagne forslag til byparken er der planlagt et sports-campus. Midlertidig afprøvning af forskellige sportsanlæg bør afprøves, for at finde ud af hvorvidt forskellige sportsaktiviteter vil blive dyrket. Fra et økonomisk synspunkt vil det være relevant eksempelvis at opstille en midlertidig volleyballbane på en græsplæne, for at se om beboerne er interesseret i at spille volleyball før en permanent volleyballbane anlægges.

I planlægningen af de sportslige anlæg, anbefales det at der tænkes i multifunktionelle baner, således at der er en større diversitet i forskellige former for udfoldelse.

Desuden bør de fysiske rammer i højere grad være planlagt, således at det også kan facilitere udfoldelse af pigers ønsker for fysisk aktivitet.

Den spiselige: Formålet med den spiselige oase er, at skabe et familiært samlingspunkt. I den spiselige oase bør der være fokus på dyrkning og samskabelse.

Fælles dyrkningshaver bliver en del af byparken i fremtiden. Indtil da vil de kunne igangsættes som noget midlertidigt, således at brugerne kan mødes

om de fælles aktiviteter, både med venner og familie, men også på tværs af forskelligheder, såsom religion, alder, køn osv. De fællesskaber og netværk der dannes i de midlertidige dyrkningshaver, kan fortsætte i de permanente rammer, når Byparkens dyrkningshaver står færdige.

For at skabe ejerskab til stedet, har beboerne mulighed for at personliggøre deres dyrkningslod, så man kan se hvem der dyrker hvilke grøntsager og blive inspireret af hinanden. Dette giver diversitet og individualitet i den spiselige oase. De fælles nyttehaver bør suppleres med bygninger i en menneskelig skala, hvis funktion er at sikre at disse fælles faciliteter kan anvendes hele året. De fysiske rammer bør desuden være designet på en måde, så der er mulighed for at personlige gøre og skabe sin egen identitet, uden at det vil fremstå ufærdigt såfremt der ikke er nogle beboere eller lokale foreninger, der finder vilje og overskud til dette.

Centralt for den spiselige oase er, at fællesskabet er i fokus. Interesserede kan samles om at lave mad, udveksle erfaringer og idéer. Forhåbentlig opstår der fællesspisning, hvor man som beboer kan møde andre fra området, og dermed er det tanken at denne oase kan være en samlingspunkt for hele familien.

Fordybelsesoasen: I denne oase er der fokus på fordybelse og læring, der bl.a. er inspireret af Islamisk havekunst, hvor der er tradition for ophold, afslapning og afkobling fra hverdagen.

Formålet er at skabe rammer og faciliteter, der opfordrer til ro og stille aktiviteter på tværs af generationer. I forhold til psykisk restituering, er det her vigtigt, at området ikke indeholder for mange stimulerende elementer, der kræver en rettet opmærksomhed. Området skal i stedet opfordre til afslapning, afkobling og hvilke.

Man kan dyrke de stillesiddende interesser på stedet, f. eks kan det være mulighed for at spille spil og dyrke kreative aktiviteter.

I fordybelses oasen, kan en midlertidig beplantning være med til at danne rum. Denne kan bestå af flere forskellige slags træer, smukke som spiselige. De skal være i flytbare kasser, så de kan flyttes rundt og folk selv kan skabe de afskærmende rum de ønsker, med hjælp fra kasserne med træer i. Disse træer skal senere plantes ud i Byparken, når den står færdig.

- Alle tre oaser er lavet på baggrund af den viden, vi har opnået gennem arbejdet med Gellerupparkens beboeres præferencer og ønsker, livsforhold, identitet og kultur.

Forventede resultater -output:

Større tryghed, den reelle og opfattelsen af tryghed. Større social kapital – fællesskabet der rykker ud, giver et større kendskab til hinanden og skaber en social kraft for at dyrke, udvikle, studere eller andet sammen i de midlertidige projekters rammer.

Væsentlige refleksioner:

Mulighed for ophold i de udendørs arealer, er ikke løsningen på alle de udfordringer der eksisterer i Gellerupparken, men de gavnlige effekter kan være en lille del af en større indsats. Det er derfor vigtigt, at man også i den lange byggeproces, sørger for at der er mulighed for udeliv for mange forskellige præferencer. Dette vil sige, at der er rum til afslapning, ro og aktivitet. Hvis det lykkedes at skabe en positiv brug af de midlertidige uderum, kan de oplevelser der skabes i denne forbindelse, dermed være en af de små, sikre og synlige succeser, der tilsammen bidrager til helheden.

Navne og studieretninger

Cecilie Tarras Madsen, Kandidat i Geografi og Plan, By og Proces, Roskilde Universitet

Sarah Østergaard Brun, Kandidat i Landskabsarkitektur, specialisering Green Space Management, Københavns Universitet

Sara Loft Sakhat, Kandidat i Bygningsdesign, specialisering i bæredygtig byplanlægning, Danmarks Tekniske Universitet

Eskild Nilas Laursen, Kandidat i Geografi og Geoinformatik, specialisering i Transformation of Cities and Landscapes, Københavns Universitet

Micki Aaen Petersen, Kandidat i Bygningsdesign, specialisering i bæredygtig byplanlægning, Danmarks Tekniske Universitet

“På sporet af midlertidens potentialer”

PROJEKT-NOTAT

Problemfelt vedr. Gellerupparken

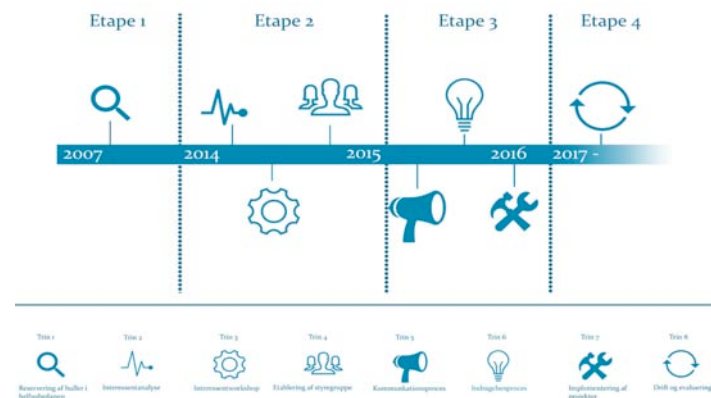
Dette projekt tager afsæt i helhedsplanen for Gellerupparken og er afgrænset af et problemfelt omkring de forskellige midlertidige tiltag under Instant City, som skal bidrage til at kickstarte et byliv i forbindelse med etablering af den kommende bygade.

Projektet sætter fokus på midlertidighedens potentialer i Gellerupparken og kommer med forslag til, hvordan midlertidighed kan anvendes som værktøj og gennemgående element i transformationen af et udsat boligområde. Projektet udfordrer Brabrand Boligforenings og Gellerupsekretariatets brug af midlertidighed i forhold til at opnå de ønskede mål om en levende og attraktiv bydel, eftersom der tilsigtes et byliv, som umiddelbart ikke er til stede i området. Der advokeres for en mere kontekstafhængig og modig brug af midlertidighed, både i form og projektstruktur, hvorigennem der kan skabes et reelt eksperimenterende rum, hvor mulighederne for byliv afprøves og udvikles - allerede under helhedsplanens implementering.

Med afsæt i en identifikation af sociale, rumlige og fysiske potentialer i Gellerupparken, fremsætter projektet 4 dogmer for gentænkning af midlertidighed som eksperimenterende ramme for udviklingen af byliv i et udsat boligområde. På denne baggrund præsenteres en handlingsplan, hvor en eksisterende bebyggelse i området anvendes som gennemgående element for en samskabende midlertidighed, der kan engagere beboere og bidrage til afprøvning af aktiviteter og byliv med afsæt i eksisterende ressourcer.

Værktøjskasse:

Arbejdet mod en samskabende midlertidighed i en eksisterende struktur, og de forskellige trin hertil, er afbilledet i modellen nedenfor. Denne viser hvordan de enkelte trin skal inkorporeres i processerne. Etape 1 og 2 skal ses som udviklingsstrin, før Etape 3 og 4 hvor beboere og andre interesserede realiser deres projekter med løbende feedback af den nedsatte styregruppe. Det er dog vigtigt at pointere, at der allerede fra Trin 3 sker en inddragelsesproces, hvori der skabes rammerne for en samskabende midlertidighed.



I udførelsen af handlingsplanen til dette projekt er der fokuseret på at arbejde ud fra 4 dogmer, som er fremsat på baggrund af anvendt teori, samt analyse og registreringer. Hvordan de forskellige udviklingsstrin i handlingsplanen opfylder disse dogmer er illustreret i følgende model:

TRIN	DOGMER							
1) I helhedsplanen skal der indtænkes uplanlagte, eksperimentelle rum, hvori mulige former for byliv afprøves for at præge den fremadrettede udvikling i Gellerupparken, hvorved byliv bliver en praksis frem for et mål.	✓							✓
2) Allerede eksisterende fysiske rammer skal anvendes i samspil med planlagte strukturelle forandringer for, at udnytte de fysiske potentialer under transformationsperioden.	✓							
3) For at sikre en lokalt forankret udvikling af området bør der arbejdes med en samskabende midlertidig, der faciliterer en platform, hvor en større gruppe af områdets beboere kan bidrage til udviklingen af den nye bydel.		✓			✓	✓	✓	
4) Gennem en øget frihed og autonomi i den midlertidige projektstruktur og beføjelser, skal der skabes rum for aktivering af uformelle netværk og uudnyttede sociale ressourcer, med henblik på at fremme områdets sociale kapital.			✓	✓				

Denne model med dertilhørende dogmer, er baseret på arbejdet med den specifikke handlingsplan om at udnytte en eksisterende struktur til midlertidige projekter, men kan anvendes som et overordnet evalueringsværktøj i forbindelse med midlertidige projekter i Gellerupparken og muligt andre steder. Outputet af denne model kan derfor bruges som en inspiration til, hvordan arbejdet med en samskabende og eksperimenterende midlertidighed. Det processuelle fokus bidrager til at give et mere principielt præg, idet processen kunne faciliteres et andet sted end den valgte ramme og lokation. I udgangspunktet er det således primært vigtigt at de fremstillede dogmer overholdes, således at der sikres en samskabende midlertidighed, der kan bidrage til en udvikling af området med afsæt i eksisterende ressourcer og potentialer.

Væsentlige refleksioner

I arbejdet med en handlingsplan for en samskabende og eksperimenterende midlertidighed i Gellerupparken, er der identificeret forskellige uudnyttede potentialer, som de planlagte midlertidige projekter ikke synes at engagere eller aktivere. Derfor er der fremsat et konkret forslag til udvikling af en eksisterende boligblok som ramme for en flydende og eksperimenterende udvikling, gennem midlertidige projekter, der tager afsæt i eksisterende ressourcer.

Væsentligt for handlingsplanen er, at den tager udgangspunkt i et scenarie, hvor der allerede fra helhedsplanen, start er indtænkt uudnyttede rum, som kan sikre en kontinuerlig og eksperimenterende udvikling af området. Herigennem er det muligt at vejen mod et kommende byliv, understøttes og drives af eksisterende ideer, behov og ønsker, således at der dannes grobund for en større potentialer for et vedvarende byliv.

De 4 dogmer, som projektet fremsætter, er således også en generel kommentar til udviklingen af større sociale boligbyggerier, som står overfor fremtidig fornyelse. Overordnet er det gruppens overbevisning, at der bør tænkes mere i sammenhæng mellem det eksisterende udgangspunkt og de ønskede målsætninger, herunder hvordan man kan reservere plads i større planstrategier til, at mindre og midlertidige projekter kan præge det endelige output.

I dette projekt har byliv været et centralt omdrejningspunkt, eftersom dette udgør et overordnet tilsigtede mål med både helhedsplan og midlertidige projekter i Gellerupparken. Dette fokus har skabt en opmærksomhed på byliv, som en kompleks størrelse, der ofte forsimples i større byudviklingsprojekter til at handle om en diskurs om "det gode byliv". I udviklingen af byer og boligområder er det i midlertidig vigtigt, at der arbejdes med en nuanceret forståelse omkring, at byliv er mere end blot det liv, som der leves på gaden. Byliv er også foreningsliv og et mere hverdagsligt og rutinepræget byliv. I planlægningen af byudviklingsprojekter, særligt i udsatte boligområder, er det derfor vigtigt at inddrage måder på, hvordan flere former for byliv kan understøttes, engageres og afprøves.

Dette projekt sætter således fokus på mulighedsrum for byliv i udsatte boligområder. For en yderligere uddybning af projektets fremsatte pointer og handlingsplan henvises til den samlede rapport.

Projektgruppe

Christiane Steenbergh Myrup, DTU - Byggeteknologi med specialisering i Urban Planning and Construction Management

Nikolaj Grønholdt, KU -Geografi med specialisering i Transformation of Cities and Landscapes

Trine Ryholm Hestbæk, KU - Antropologi med specialisering i Urban og anvendt antropologi

Troels Sindballe Broberg, KU - Landskabsarkitektur og bydesign med specialisering i Urban Design

FÆLLESSKAB GELLERUP

HVERDAGSLIV, FÆLLESSKAB, TRYGHED OG EJERSKAB

PROBLEMFELT

Gellerup er et udsat boligområde bygget i modernistisk stil. Der skal anlægges en ny bygade, som en del af en større fysisk strukturel forandring. I forbindelse med denne bygade skal der skabes liv. I Gellerup er der mange store åbne græsarealer som ofte står øde hen. Mellem blokkene findes mindre uderum, som kun dem der bor i nærheden besøger. Områdets størrelse får mennesker til at se små ud, og der breder sig hurtigt en utryghed ved at gå rundt i området. Der er dog kommet mere udendørsliv i Gellerup efter at den nye fodboldbane er blevet anlagt.

Beboerne har alle hverdage med faste rutiner. Der er arbejde og huslige pligter at passe. Hvis der er tid, kan beboere godt lide at mødes udenfor, særligt hvis de rette faciliteter til at understøtte dette møde findes. I Gellerup mangler netop det uderum, hvor man kan mødes på kryds og tværs. Der mangler et centralt sted, hvor man naturligt går hen, når man skal hænge ud med sine venner og familie. Et sådan sted skal også understøtte muligheden for fællesskab på andre måder, end det fællesskab foreningslivet tilbyder. Mange beboere i Gellerup har hver sin skævhed som kan virke forhindrende ift. at deltage i samfundet. Ejerskab og ansvar for et sted kan styrke beboernes selvtillid og dermed give dem mere overskud til at møde resten af verdenen. Der mangler uderum der kan understøtte aktivitet og fællesskaber i Gellerup.

VÆRKTØJSKASSEN

Det foreslås, at udvikle et projekt der styrker beboerne og Gellerup indefra. Der skal stadig være plads til skævheder, tages hensyn til forskellige behov og være overskud til at indgå i fællesskaber. Værktøjet til at skabe liv i uderummene i Gellerup hedder Fællesskab Gellerup. Det har form af et aflangt byrumsforløb, der skal placeres vinkelret på den kommende bygade i Gellerup. I forløbet findes en række mindre uderum. Beboerne skal selv være med til at finde på, hvad rummene skal indeholde og bygge flere elementer til rummene. Dette skal understøtte muligheden for udviklingen af fællesskab, ejerskab og tryghed. For at skabe et centralt mødested, der ikke er domineret af en bestemt form for fællesskab, bygges der også et fælleshus. Fælleshuset har form som en pavillon og er en åben bygning. Sammen med fælleshuset anlægges de tre første prøverum i forløbet. For at sætte gang i projektet har vi fastlagt dele af designet for disse rum. Temaerne for de tre rum er aktivitet og bevægelse, det hjemlige og afslapning. Temaerne er baseret på besøg i Gellerup og samtaler med beboerne. Inddragelsen af beboerne foregår som aktivitetsdage, hvor man mødes og bygger elementer til de tre prøverum. Et eksempel på dette er prøverummet med temaet aktivitet og bevægelse, hvor der skal anlægges en byggelegeplads. På de første aktivitetsdage hjælper professionelle tømrere beboerne med at bygge funktioner til legepladsen. Dertil skal der også holdes arrangementer som fx fastelavn og Sankt Hans aften. Beboerne skal møde hinanden på kryds og tværs gennem aktiviteter. I sådan et møde er det ligegyldigt, hvilken etnicitet, alder eller køn man har. Under-

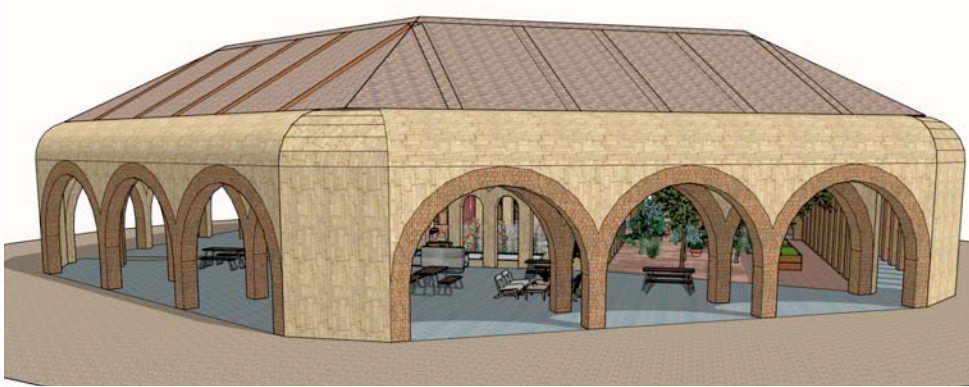
vejs evalueres prøverummene og fælleshuset med inspiration fra det etnografiske feltstudie og fokusgruppeinterviews. Formålet er, at undersøge hvad det giver folk at deltage i disse aktivitetsdage, og hvilke funktioner der understøtter deres behov. Evalueringen skal bruges til at udvikle de resterende uderum i forløbet. Der er rigtig mange forskellige behov og hverdage, der skal inddrages i udviklingen af uderummene, og med dette projekt er ønsket, at der hele tiden er plads til udvikling, alt efter hvilket hverdagsliv beboerne drømmer om.

REFLEKSIONER

Vi forbinder byliv i forstaden med et godt hverdagsliv. Derfor har vores fokus været på at understøtte beboernes hverdagsliv gennem et multifunktionelt byrumsforløb. Vi mener, at man skal gå til udsatte boligområder ved at starte indefra. Ved dette menes, at beboernes sammenhold og selvtillid skal styrkes. Følelsen af os-mod-dem skal udviskes, da vi har erfaret, at det er noget som beboerne bliver påvirket af i udsatte boligområder. Når dette er opnået, har beboerne overskud til at møde resten af samfundet. Beboerne skal ligeledes inddrages i deres boligområdes udvikling. Dette er vigtigt da det muliggør, at de får ejerskab til deres uderum, føler sig mere trygge og får flere sociale relationer. Vi arbejder med fleksible fællesskaber, da det er en god måde at løfte kulturelle møder på og fjerne fremmedheden overfor hinanden. Fleksible fællesskaber muliggør at man kan dukke op til aktivitetsdage i Fællesskab Gellerup, når det passer ind i ens hverdag. Det betyder at man som beboer ikke er tvunget til at deltage i ugentlige møder. Man kan derved indgå i fællesskaber i en grad, som man selv bestemmer. Tanken er, at det kan få flere til

at være en del af fællesskabet. Borgerinddragelse er især vigtigt i dette projekt, da det er beboernes dagligdag, vi har valgt at planlægge for. Når man som planlægger skal udvikle et (udsat) boligområdes uderum, med henblik på at skabe mere udendørsliv der understøtter hverdagen, ser vi det vigtigt at inddrage beboerne. Kernen i dette projekt er hverdagsliv, fællesskab, tryghed og ejerskab. Ud fra disse refleksioner og visioner har vi designet dette byrumsforløb til beboerne i Gellerup:





Skrevet af:

Gizem Cicek, studerende på Roskilde Universitet på Plan, By & Proces og Geografi

Kikki Ipsen, studerende på Danmarks Tekniske Universitet på Architectural Engineering

Kristen Wallin Jensen, studerende på Københavns Universitet på Urban Design

Mira Hedemann, studerende på Roskilde Universitet på Plan, By & Proces og Geografi

